



नेपाल सरकार  
गृह मन्त्रालय

# जिल्ला प्रशासन कार्यालय म्याग्दी ।



वार्षिक बुलेटिन  
२०७६/०७७

## प्रमुख जिल्ला अधिकारीको भनाई



जनताको जीउ, धन, समानता र स्वतन्त्रताको संरक्षण गर्दै जिल्लामा शान्ति सुरक्षा तथा सु-व्यवस्था कायम गर्ने गराउने कार्यमा जिल्ला प्रशासन कार्यालयको महत्वपूर्ण भूमिका रहने गर्दछ । नेपालको संविधान र अन्य प्रचलित कानून बमोजिम नेपालको नागरिक हुन योग्य व्यक्तिहरूलाई नेपाली नागरिकताको प्रमाणपत्र जारी गर्नेदेखि लिएर राहदानी जारी गर्ने, स्थानीय प्रशासन सम्बन्धी कार्य गर्ने, सार्वजनिक सेवा प्रवाहमा पारदर्शिता र उत्तर दायित्वलाई बढावा दिने, जिल्लामा सञ्चालित विकास निर्माणका क्रियाकलापहरूको नियमन गरी गुणस्तरीयता प्रवर्द्धनमा सघाउ पुर्याउने विपद् व्यवस्थापन गर्ने लगायतका कार्यमा जिल्ला प्रशासन कार्यालयले जिम्मेवारी निर्वाह गरि रहेको छ। उपभोक्ता हितका विषयमा, सार्वजनिक शान्ति विरुद्धका कसुरको शुरु कारवाही र किनारा गर्ने गरी अर्धन्यायिक प्रकृतिको जिम्मेवारी समेत जिल्ला प्रशासन कार्यालयलाई प्रदान गरिएको छ । स्थानीय प्रशासन ऐन, २०२८ बमोजिम जिल्ला स्थित सबै सरकारी कार्यालयहरूको अभिभाकत्वको जिम्मेवारी जिल्ला प्रशासन कार्यालयलाई प्रदान गरिए बमोजिम जिल्लास्थित कार्यालयहरूको नियमन निरीक्षण गरी सेवा प्रवाहमा, विकास निर्माणमा देखिएका अवरोध हटाउन जिल्ला प्रशासन कार्यालयले समन्वयकारी निकायको रूपमा आफ्नो भूमिका निर्वाह गर्दै आएको छ। जिल्ला प्रशासन कार्यालय म्याग्दीवाट आ.व. २०७६/०७७ को वार्षिक कार्य सम्पादनको जानकारी दिने अभिप्रायले प्रकाशन गर्न लागिएको बुलेटिनमा आवश्यक सुझाव सल्लाहको अपेक्षा गर्दै आगामी दिनमा जिल्ला प्रशासन कार्यालयका अतिरिक्त अन्य जिल्ला स्थित सरकारी कार्यालयहरूले गरेका असल अभ्यासहरूलाई समेत समावेश गरी नियमित रूपमा बुलेटिन प्रकाशन गरिने व्यहोरा समेत जानकारी गराउन चाहन्छु ।

श्री ज्ञाननाथ ढकाल

प्रमुख जिल्ला अधिकारी

# जिल्लाको समग्र बस्तु स्थिति

## भौगोलिक स्थिति :-

- ❖ क्षेत्रफल:- २,२९७.०६ वर्ग कि.मी. (२,२९,७०६ हेक्टर)
- ❖ अक्षांश:- ८३°.०८' देखि ८३°.५३' सम्म पूर्वी देशान्तर
- ❖ देशान्तर:- २८°.२०' देखि २८°.४७' सम्म उत्तरी अक्षांश
- ❖ उचाई:- न्यूनतम समुद्री सतह ७९२ मिटर देखि (रत्ने चौर बेनी नगरपालिका )
- ❖ जिल्ला सदरमुकाम: बेनी

## सिमाना :-

- ❖ दक्षिण पूर्व:- मनाङ, कास्की र पर्वत
- ❖ पश्चिम:- बागलुङ र पूर्वी रुकुम
- ❖ उत्तर:- डोल्पा र मुस्ताङ
- ❖ उत्तर पूर्व: मुस्ताङ
- ❖ दक्षिण: बागलुङ

## राजनैतिक विभाजन :-

- ❖ निर्वाचन क्षेत्र संख्या:- १ प्रतिनिधि सभा, २ प्रदेश सभा
- ❖ स्थानीय तह:- ६ वटा

## जनसंख्या :-

- ❖ कुल जनसंख्या:- ११३६४१
- ❖ पुरुष: ५१,३९५ (४५.२३%)
- ❖ महिला: ६२,२४६ (५४.७७%)
- ❖ सरदर घरधुरी संख्या: २७.७६%

## पर्यटन :-

पर्यटकीय स्थल	स्थान	उचाई
तातोपानी	सिंगा	८०० मि.
तातोपानी	भूरुङ	१३०० मि.
पुनहित	घार	३२०० मि.
घोडे पानी	घार	२८०० मि.
मालिका धुरी	देविस्थान	२८०० मि.
टोङ्के धुरी	झि र कुहुँ	२५०० मि.
अन्धगल्छी	दाना	१२०० मि.
रुप्से छहरा	दाना	१८०० मि.
धवलागिरी बेस क्याम्प	मुदी	३५७५ मि.
पेरी भरानी ताल	हिस्तान	२१०० मि.
बराह ताल	राम्चे	
लालीगुराँस बन क्षेत्र	घार, शिख र अन्य	
दहबुकी वन क्षेत्र	चिमखोला	

पर्यटकीय स्थल	स्थान	उचाई
गलेश्वर	घतान	८०० मि.
पुलत्स्य आश्रम	पुलाचौर	१५३० मि.
बेनी, शिवालय	अर्थुङ्गे	८५० मि.
लक्ष्मीनारायण मन्दिर	अर्थुङ्गे	८५० मि.
बरको रुख	अर्थुङ्गे	८५० मि.
महारानीथान	अर्थुङ्गे	८५० मि.
बौद्धगुम्बा	अर्थुङ्गे	८५० मि.
गिद्धेश्वर मन्दिर	हिस्तान	१५०० मि.
जगन्नाथ मन्दिर	पुलाचौर	२००० मि.
ढोलठाना	पुलाचौर	१७५० मि.
भगवती मन्दिर	भगवती	१६२५ मि.
ताकमकोट	ताकम	२४५० मि.

**जलवायुको अवस्था :-**

- ❖ हिउँदमा : सामान्य
- ❖ गृष्ममा : सामान्य

**मुख्य जात जाति:**

सि.नं.	जाति	जनसंख्या	प्रतिशत
१.	मगर	४४८४६	३९.४६
२.	क्षेत्री	१९५१६	१७.१७
३.	कामी	९१४२	१५.३१
४.	ब्राम्हण	९१४२	८.०४
५.	दमाई	६५४२	५.७६
६.	छन्त्याल	३९१७	३.४५
७.	सार्की	३७८५	३.३३
८.	ठकुरी	२३२९	२.०५
९.	नेवार	१५६४	१.३८
१०.	गुरुङ	११२०	०.९९
११.	थकाली	९९८	०.८८
१२.	किसान	६१७	०.५४
१३.	तामाँग	२६६	०.२३
१४.	सन्यासी दशनामी	२६२	०.२३
१५.	मुसलमान	१८०	०.१६
१६.	अन्य दलित		०.००
१७.	अन्य	११६४	१.०२
	जम्मा	११३६४१	१००

# जिल्ला प्रशासन कार्यालय, म्याग्दी मुख्य कार्य तथा प्रयासहरू

जिल्लामा शान्ति सुरक्षा र सु-व्यवस्था कायम गरी जनताको जीउ, धन र स्वतन्त्रताको संरक्षण गर्नु जिल्ला प्रशासन कार्यालयको प्रमुख कार्य हो । जिल्लामा शान्ति सुरक्षा कायम गराउन र जिल्लाको प्रशासन सञ्चालन गर्ने प्रयोजनका लागि स्थापना गरिएका यस कार्यालयको प्रमुख प्रशासकीय अधिकारीको रूपमा नेपाल प्रशासन सेवाको रा.प. द्वितीय श्रेणीको प्रशासकीय प्रमुख रहने गरी दरबन्दी कायम गरेको छ । जिल्लामा शान्ति सुरक्षा र अमनचयन कायम गराउने, नेपालको संविधान र प्रचलित कानून बमोजिम नेपालको नागरिक हुन योग्यलाई नेपाली नागरिकता प्रदान गर्ने, विपद् बाट हुन सक्ने क्षतिको आँकलन गरी आवश्यक पूर्व तयारी एवं प्रतिकार्यको कार्य गर्ने, सार्वजनिक सरोकारका विवादमा सम्बन्धित पक्षहरूलाई छलफलमा बोलाइ आवश्यक निकास दिने, मुलुकी अपराध सहिता बमोजिम तोकिएको अधिकार अन्तर्गत रही तोकिएका मुद्दाहरूमा सुरु कारबाही र किनारा गर्ने र जिल्लामा सञ्चालित विभिन्न विकास गतिविधिहरूको नियमन र सुपरिवेक्षण गर्ने लगायतका कार्य जिल्ला प्रशासन कार्यालयले गर्दै आइरहेको छ । जिल्ला प्रशासन कार्यालय म्याग्दीले निर्वाह गर्दै आएको काम कर्तव्य र अधिकारलाई देहाय बमोजिम उल्लेख गर्न सकिन्छ ।

क. शान्ति सुरक्षा सम्बन्धी कार्य:

- जिल्लामा शान्ति सुरक्षा सु - व्यवस्था कायम गर्ने ।
- विभिन्न अपराधिक समूह र गतिविधिहरू उपर निगरानी राखी यस्ता क्रियाकलापहरू हुन नदिने ।
- विभिन्न विपद्, दुर्घटना, अपराधवाट हुने क्षतिलाई न्यूनीकरण गर्न सबै सुरक्षा निकायहरूको समन्वयात्मक परिचालन गर्ने ।
- समुदायलाई विभिन्न किसिमका अपराध, हिंसाका प्रभाव र सोको न्यूनीकरणका विषयमा सचेतनामूलक कार्यक्रम सञ्चालन गर्ने ।
- शान्ति सुरक्षा कायम गर्न स्थानीय तह, नागरिक समाज र सरोकारवालासँग सहकार्य एवं समन्वय गर्ने ।

ख. स्थानीय प्रशासन सम्बन्धी कार्य:

- संघ संस्था दर्ता, नवीकरण, विधान संशोधन, शाखा खोल्ने अनुमति तथा नियमन गर्ने ।
- हातहतियार इजाजत, नामसारी, नवीकरण र स्वामित्व हस्तान्तरण गर्ने ।
- विष्फोटक पदार्थ प्रयोगको इजाजत, नवीकरण तथा नियमन गर्ने ।
- सार्वजनिक सम्पत्तिको अभिलेख संरक्षण तथा व्यवस्थापन गर्ने ।
- नामथर, उमेर आदि प्रमाणित गर्ने ।
- नाबालक परिचयपत्र प्रदान गर्ने ।
- पारिवारिक पेन्सन, शपथपत्र र रहलपहल सम्बन्धी सिफारिस गर्ने ।
- दलित, आदिवासी जन जाति प्रमाणित गर्ने ।
- पत्रपत्रिका तथा छापाखाना दर्ता गर्ने ।
- पारिवारिक विवरण प्रमाणित गर्ने ।
- नाता प्रमाणित गर्ने ।

ग. नागरिकता र राहदानी सम्बन्धी कार्य:-

- बंशज, बैवाहिक अंगीकृत नागरिकता प्रदान गर्ने ।
- नागरिकताको प्रमाणपत्रको प्रतिलिपी जारी गर्ने ।
- राहदानी फाराम संकलन तथा राहदानी वितरण गर्ने ।
- द्रुत सेवाको राहदानीको लागि सम्बन्धित निकायमा सिफारिश गर्ने ।

घ. अर्धन्यायिक कार्य:

- सार्वजनिक शान्ति विरुद्धका कसुरको शुरु कारवाही र किनारा गर्ने ।
- विशेष ऐनहरूवाट प्र.जि.अ. लाई प्रत्यायोजित अधिकार बमोजिमका मुद्दाहरूको कारवाही र किनारा गर्ने ।
- ठाडो उजुरी तथा गुनासाहरू उपर आवश्यकता अनुसार छानबीन गरी किनारा गर्ने ।
- अख्तियार दुरुपयोग अनुसन्धान आयोगवाट प्राप्त उजुरीहरू कारवाहीका लागि सम्बन्धित निकायमा पठाउने ।
- जिल्लास्थित सबै कार्यालयहरूमा सुशासन कायम गराउन नियमित सम्पर्क र समन्वय गर्ने गराउने ।

ङ. बजार अनुगमन र उपभोक्ता हित सम्बन्धी कार्य:-

- दैनिक उपभोग्य वस्तु तथा सेवाको सहज आपूर्ति, पहुँच तथा गुणस्तर सुनिश्चित गर्नका लागि बजार अनुगमन तथा नियमन गर्ने ।
- उपभोक्ता हित संरक्षणका लागि सचेतनामूलक कार्यक्रम सञ्चालन गर्ने ।

च. विपद् व्यवस्थापन सम्बन्धी कार्य :-

- जिल्ला विपद् व्यवस्थापन समितिको बैठक सञ्चालन तथा व्यवस्थापन गर्ने ।
- विपद् जोखिम न्यूनीकरण तथा व्यवस्थापनका लागि विपद् पूर्वतयारी तथा प्रतिकार्य योजना तर्जुमा तथा कार्यान्वयन गर्ने गराउने ।
- मनसुन आपतकालीन कार्ययोजना तर्जुमा तथा कार्यान्वयन गर्ने, गराउने विपद् बाट भएको क्षति विवरण संकलन तथा विपद् पीडितहरूलाई क्षतिपूर्ति एवं राहत वितरण गर्ने ।

छ. विविध कार्य:-

- हेलो सरकार, नियमनकारी निकाय तथा अन्य विभिन्न व्यक्तिहरूवाट प्राप्त हुने उजुरी तथा गुनासाहरू उपर छानबीन गरी आवश्यक कारवाही गर्ने ।
- विकास क्रियाकलापहरू सहज रूपमा सञ्चालन गर्न बसै सरोकारवाला निकायहरूसँग समन्वय र सहजीकरण गर्ने ।
- विभिन्न सेवा प्रवाह, प्राकृतिक स्रोतको सदुपयोग तथा अन्य विषयमा विभिन्न जिल्ला स्थित कार्यालय र स्थानीय तहहरूसँग समन्वय गर्ने ।
- जिल्लास्थित निकाय तथा अधिकारीहरूवाट प्रवाह भैरहेको सेवा प्रवाहको गुणस्तर नियमन र अनुगमन गर्ने ।
- नेपाल सरकार, गृह मन्त्रालय, प्रदेश सरकार तथा अन्य निकायवाट माग हुने विवरण पठाउने ।

जिल्ला प्रशासन कार्यालय, म्याग्दी अन्तर्गत रहेका शाखाहरू :-

जिल्ला प्रशासन कार्यालय अन्तर्गत देहाय बमोजिमका शाखाहरू रहेका छन् ।

- दर्ता चलानी तथा नागरिक सहायता कक्ष
- नागरिकता शाखा
- राहदानी शाखा
- स्थानीय प्रशासन शाखा
- लेखा शाखा
- मुद्दा शाखा

जिल्ला प्रशासन कार्यालय म्याग्दी अन्तर्गत सेवा प्रवाहका लागि रहेका विभिन्न कोठाहरूको विवरण:-

कोठा नं. १ प्रमुख जिल्ला अधिकारीको कार्यकक्ष ।

कोठा नं. २ सहायक प्रमुख जिल्ला अधिकारीको कार्यकक्ष ।

कोठा नं. ३ कम्प्यूटर शाखा ।

कोठा नं. ४ नयाँ नागरिकता, प्रतिलिपी नागरिकताको अभिलेख भिडाउने वा प्रतिलिपी नागरिकताका लागि आवेदन गर्ने कक्ष ।

कोठा नं. ५ स्थानीय प्रशासन, नाबालक परिचयपत्र, जनजाती र दलित सिफारिश लिने कक्ष

कोठा नं. ६ राहदानीका लागि आवेदन पेश गर्ने, बनेका राहदानी लिने कक्ष

कोठा नं. ७ लेखा शाखा

कोठा नं. ८ र ९ स्टोर रुम

कोठा नं. १० मुद्दा शाखा

कोठा नं. ११ दर्ता चलानी तथा सोधपुछ कक्ष

## जिल्ला प्रशासन कार्यालय म्याग्दीको कर्मचारी दरबन्दी

सि.नं.	पद	श्रेणी	दरबन्दी	पदपुर्ती	कैफियत
१.	प्रमुख जिल्ला अधिकारी	रा.प. द्वितीय	१	१	
२.	सहायक प्रमुख जिल्ला अधिकारी	रा.प. तृतीय	१	२	१ जना काजमा
३.	नायब सुब्बा	रा.प.अनं प्रथम	४	४	
४.	लेखापाल	रा.प.अनं प्रथम	१	१	
५.	कम्प्यूटर अपरेटर	रा.प.अनं प्रथम	२	१	करारमा पुर्ति
६.	खरिदार	रा.प.अनं द्वितीय	४	४	
७.	हलुका सवारी चालक	श्रेणी विहिन	१	१	करारमा पुर्ति
८.	कार्यालय सहयोगी	श्रेणी विहिन	६	१ स्थायी	४ करार पुर्ति, १ अस्थायी

जिल्ला प्रशासन कार्यालय म्याग्दीवाट सुशासन/ सार्वजनिक प्रवाहका विषयमा भएका मुख्य मुख्य प्रयासहरू:-

### क. नागरिक सहायता कक्षको व्यवस्था:-

जिल्ला प्रशासन कार्यालय म्याग्दीवाट प्रवाह हुने सेवा सुविधा उपभोगका लागि आउने सेवाग्राहीहरूका लागि कार्यालय प्रवेश गर्दाकै अवस्थामा दर्ता चलानी सँगै सोधपुछ कक्ष वा नागरिक सहायता कक्षको व्यवस्था गरिएको छ । सेवाग्राहीले सेवा लिन चाहेको विषयको सूचना एवं जानकारी दिने गरी एकजना कर्मचारीको प्रबन्ध गरिएको छ ।



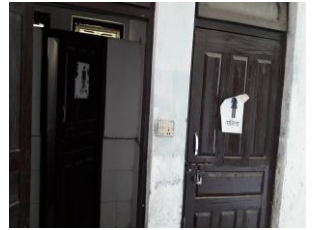
### ख. प्रतिक्षालय र खानेपानीको व्यवस्था :-

जिल्ला प्रशासन कार्यालयमा सेवा लिने प्रयोजनार्थ आउने सेवाग्राहीहरूको सुविधाका लागि प्रतिक्षालयको व्यवस्था गरिएको छ । साथै सेवाग्राहीहरूको सुविधाका लागि खानेपानीको व्यवस्था समेत गरिएको छ ।



### ग. लैङ्गिक तथा जेष्ठ नागरिक मैत्री कार्यकक्षको व्यवस्था -

जिल्ला प्रशासन कार्यालयमा महिला बालबालिका तथा स्तनपान कक्षको साथै जेष्ठ नागरिकहरूलाई सहज रूपमा बस्ने वातावरण मिलाईएको छ । सेवाग्राहीको सुविधाका लागि दुवै तल्लामा लैङ्गिक मैत्री शौचालयको प्रबन्ध गरिएको छ ।



### घ. CCTV जडान :-

कार्यालय भित्र सेवाग्राहीको गतिविधि निगरानी गर्न ५ वटा सिसि क्यामरा जडान गरीएको छ । साथै सदरमुकाम स्थित मुल सडकमा समेत विभिन्न गतिविधिहरूको निगरानीका लागि सिसि क्यामरा जडान गरिएको छ ।

### ड. विद्युतीय हाजिरी व्यवस्थापन :-

कार्यालयमा काम गर्ने कर्मचारीहरूका उपस्थितिलाई नियमन गर्न विद्युतीय हाजिरी प्रणालीको प्रयोग गरिएको छ । जिल्ला प्रशासन कार्यालयका अतिरिक्त अन्य जिल्लास्थित कार्यालयहरूलाई समेत विद्युतीय हाजिरीको सञ्चालन तथा प्रयोगका विषयमा प्रोत्साहन गरिएको छ ।



### च. सेवा प्रवाहमा सूचना प्रविधिको उपयोग :-

जिल्ला प्रशासन कार्यालयबाट प्रदान गरिदै आएका सेवाहरूको प्रवाहमा सूचना प्रविधिको उपयोग गरिएको छ । कार्यालय प्रमुख लगायत विभिन्न किसिमका बैठकहरूमा आमन्त्रण गर्दा एस.एम.एस. प्रसणालीको व्यवस्था गरिएको छ । कार्यालयका विविध गतिविधिहरू वेबसाइट, फेसबुक मार्फत समेत सार्वजनिक गर्ने गरिएको छ । कार्यालयको वेबसाइट अद्यावधिक गर्ने, फेसबुकमा कार्यालयको तर्फबाट सूचना प्रवाह गर्न एकजना सम्पर्क व्यक्ति तोकिएको छ ।

### छ. बजार अनुगमन तथा उपभोक्ता हित संरक्षण :-

जिल्ला प्रशासन कार्यालयले समय समयमा सदरमुकाम र जिल्ला सबै स्थानीय तहको बजारहरूमा पसल तथा होटलहरूको अनुगमन गर्ने गरेको छ । संयुक्त बजार अनुगमन समितिको नियमित बैठक बसि जिल्लाका सबै स्थानीय तहसंग समन्वय गरि मुख्य मुख्य बजार केन्द्रहरूमा सघन रूपमा अनुगमन गरेको छ । यसका अतिरिक्त विभिन्न समयमा सेवाग्राहीबाट आएका गुनासाहरू सम्बोधन गर्न आवश्यकता अनुसार आकस्मिक निरीक्षण समेत गरिएको छ । यस वर्षमा जम्मा १२ पटक बजार अनुगमन भएको ।

### ज. विपद् व्यवस्थापन विषयका नीति तर्जुमा र उद्धारका प्रयासहरू:-

जिल्ला विपद् व्यवस्थापन समिति र जिल्ला प्रशासन कार्यालयको संयुक्त प्रयासमा जिल्लामा विपद्बाट हुन सक्ने क्षति न्यूनीकरण गर्न विपद् पूर्वतयारी तथा प्रतिकार्य योजना २०७५ लाई अद्यावधिक गरिएको छ । उक्त योजनाका अतिरिक्त जिल्ला प्रशासन कार्यालयले विभिन्न किसिमका विपद्को समयमा घटनास्थलमा नै पुगी पीडितको राहत तथा उद्धार कार्यमा खटिएको छ । म्याग्दी जिल्लामा २०७७/०४/२५ गतेको अविरल वर्षाको कारण बाढी, पहिरो, भुक्षय जस्ता प्राकृतिक, प्रकोपले २९ जनाको मृत्यु, ५ जना बेपत्ता र १२ जना घाइते भएका छन् । विपद् पीडितलाई खोज उद्धार र राहत वितरणको कार्य पश्चात अब पुनः स्थापना र पुनर्बासका कार्यक्रम सञ्चालन गर्न तर्फ ध्यान केन्द्रित गरिएको छ ।

### झ. अर्धन्यायिक कार्यका लागि सुनुवाई र शीघ्र फैसला:-

जिल्ला प्रशासन कार्यालय अन्तर्गत सुनुवाईका लागि दायर हुने सार्वजनिक अपराध, उपभोक्ता हितसँग सम्बन्धित र सार्वजनिक शान्तिमा खलल पुर्याउने खालका अपराध सहितामा उल्लेख भई नेपाल राजपत्रमा प्रकाशन भए बमोजिमका मुद्दाको सुनुवाई नियमित गरिएको छ ।

## ज. विभिन्न दिवस तथा समारोह:-

विभिन्न समयमा पर्ने दिवसहरु जिल्ला प्रशासन कार्यालयको अगुवाईमा विभिन्न प्रवचन, गोष्ठी, प्रभातफेरी जस्ता कार्यक्रम गरी सम्पन्न गर्ने गरिएको छ । नेपाल सरकार, गृह मन्त्रालयबाट लेखी आएका तथा जिल्लास्थित विभिन्न सरकारी निकायहरु एवं स्थानीय तहबाट अगुवाई गरिएका दिवसका कार्यक्रमहरुमा जिल्ला प्रशासन कार्यालयबाट आवश्यकता अनुसार ऐक्यबद्धता जनाउने गरिएको छ ।

## ट. प्रहरी र प्रशासनबीचको समन्वय र सहकार्य:-

म्याग्दी जिल्लामा रहेका सुरक्षा निकायहरुबोच प्रभावकारी समन्वय र सहकार्य हुने गरेको छ । विभिन्न समयमा लागु औषध नियन्त्रण जनचेतनामूलक कार्यक्रम, प्रहरी समुदाय साझेदारी कार्यक्रम, लैङ्गिक हिंसा निवारण अभियान लगायतका अन्य विविध कार्यक्रममा प्रहरी कार्यालय र जिल्ला प्रशासन कार्यालयबीच आवश्यक समन्वय र सहकार्य गर्ने गरिएको छ ।

## ठ. विभिन्न जनचेतनामूलक कार्यक्रम सञ्चालन:-

जिल्ला प्रशासन कार्यालयले जिल्लावासी विभिन्न नागरिकहरुलाई सकारात्मक सन्देश प्रवाह गर्ने उद्देश्यका साथ विभिन्न जनचेतनामूलक कार्यक्रम सञ्चालन गर्दै आएको छ । लागु औषध, घरेलु मदिरा यसको उत्पादन र यसका नकारात्मक प्रभाव वारे जानकारी दिन विभिन्न समयमा जिल्ला प्रहरी कार्यालय सँग समेतको समन्वयमा चेतनामूलक कार्यक्रम आयोजना गर्दै आएको छ ।

## ड. पुस्तकालयको स्थापना:

सेवाग्राहीहरुको लागि विभिन्न पुस्तक तथा पत्रपत्रिकाहरुको अध्ययन गर्नको लागि पुस्तकालयको व्यवस्था गरिएको छ ।

## ढ. जिल्ला आपतकालीन कार्य संचालन केन्द्रको स्थापना:-

मिति २०७५/०७/२६ गते माननीय गृह मन्त्री राम बहादुर थापा बादल ज्यूबाट जिल्ला आपतकालीन कार्य संचालन केन्द्रको उद्घाटन भएको हो । तत् पश्चात यो केन्द्रले २४ सै घण्टा सूचना प्रवाह गर्दै आएको छ । जिल्ला आपतकालीन कार्य संचालन केन्द्रको फोन नं. ०६९५२०९९४ रहेको छ । हाल DEOC लाई साधन स्रोत सम्पन्न बनाईएको छ । VHF base set थान १, Automatic ac voltage regulator थान १, Transportation installation and setup १ थान, Computer set १ थान, Printer १ थान, TV 32" १ थान, Telephone set १ थान लगायत अन्य जिन्सी सामग्री पनि मौज्जात रहेका छन् ।

## ण. गुनासो सुनुवाई तथा नागरिक पृष्ठपोषणको व्यवस्था:-

जिल्ला प्रशासन कार्यालयले आफ्नो र जिल्लास्थित कार्यालयहरुबाट प्रवाह भैरहेको सेवा सुविधाको प्रभावकारिताका विषयमा नागरिक तथा सेवाग्राहीको गुनासो लिने प्रयोजनका लागि छुट्टै गुनासो तथा सुझाव पेटिकाको बन्दोबस्त गरिएको छ । कार्यालयसँग सम्बन्धित गुनासाहरु प्राप्त भएमा तत्कालै त्यसको सम्बोधन गर्ने गरी गुनासो सुन्ने अधिकारीको प्रबन्ध समेत गरिएको छ ।



## त. राहदानी वितरण प्रक्रिया सरलीकरण

जिल्ला प्रशासन कार्यालय, म्याग्दीले राहदानीलाई सहज र सरल तरिकाले वितरण गर्न नयाँ व्यवस्था लागु गरेसँगै राहदानी अब १५ देखि २० दिनमा पाइने भएको हो ।

## थ. Press Meet को आयोजना

जिल्ला प्रशासन कार्यालय, म्याग्दीवाट प्रवाह हुने सेवाको जानकारी गराउने तथा सेवा प्रवाहलाई सेवाग्राहीमैत्री र सरलीकरण गर्नको लागि सुझाव प्राप्त गर्ने उद्देश्य सहित यस कार्यालयवाट समय समयमा Press Meet को आयोजना हुने गरिएको छ । यस आ.व. मा २ पटक Press Meet सम्पन्न गरिएको छ ।

## द. अन्तर जिल्ला समन्वय बैठक

आन्तरिक र अन्तर जिल्ला सुरक्षा, विपद् व्यवस्थापन लगायतका क्षेत्रमा एकीकृत धारणा तयार गरी समन्वय र सहकार्य गर्न म्याग्दी, बागलुङ्ग र पर्वत जिल्लाका सुरक्षा निकायका प्रमुखहरुको उपस्थितिमा अन्तर जिल्ला समन्वय बैठक हुने गरेको छ । पछिल्लो पटक मिति २०७६/१०/१५ गते जिल्ला प्रशासन कार्यालय म्याग्दीमा, पर्वत, बागलुङ्ग र म्याग्दीको अन्तरजिल्ला समन्वय बैठक सम्पन्न भयो । म्याग्दी जिल्लाका प्रमुख जिल्ला अधिकारी श्री ज्ञाननाथ ढकालको अध्यक्षतामा बसेको उक्त बैठकमा दुई वटै जिल्लाका प्रमुख जिल्ला अधिकारी, बेनी नगरपालिकाका प्रमुख, जिल्ला समन्वय समितिका प्रमुख, सशस्त्र प्रहरी, नेपाल प्रहरी प्रमुखहरुको उपस्थिति रह्यो । म्याग्दी जिल्ला र पर्वत जिल्लाको सीमा क्षेत्रबाट बहने कालीगण्डकी नदीबाट नदिजन्य पदार्थको उत्खनन, संकलन सम्बन्धमा सम्झौता बमोजिम मात्र नदीजन्य पदार्थको संकलन, उत्खनन हुने व्यवस्था हुन सम्बन्धित स्थानीय तहहरु (जलजला गा.पा. पर्वत/बेनी न.पा.-म्याग्दी) मार्फत निर्देशन दिने र जिल्ला अनुगमन तथा समन्वय समिति र सम्बन्धित स्थानीय तहहरुले नियमित अनुगमन गर्ने, विपद् व्यवस्थापनमा समन्वय तथा शान्ति सुरक्षा र अमनचयन कायम एवं संविधान विरोधी गतिविधिमा संलग्न समूहका गतिविधि नियन्त्रण लगायतका विषयमा बैठक केन्द्रीत रह्यो । छिमेकी जिल्लामा आयोजना गरिएका समन्वय बैठकमा समेत उपस्थिति जनाई साझा समस्या समाधानमा सामूहिक प्रयासमा प्रतिबद्धता जनाइएको छ ।

## ध. कोरोना भाइरस संक्रमण रोकथाम नियन्त्रणका प्रयासहरु

विश्वव्यापी महामारीको रूपमा फैलिएको कोरोना भाइरस (Covid-19) को संक्रमण रोकथाम नियन्त्रणमा जिल्ला प्रशासन कार्यालयले नेतृत्वदायी भूमिका खेलेको छ । प्रमुख जिल्ला अधिकारीको संयोजकत्वमा District Covid-19 Crisis Management Centre (DCCMC, Myagdi), कोभिड-१९ कमाण्ड पोष्ट, म्याग्दी, जिल्ला विपद् व्यवस्थापन समिति, जिल्ला सुरक्षा समिति क्रियाशील छन् । जिल्लामा कोरोना भाइरसको संक्रमण रोकथाम, नियन्त्रणका गतिविधिहरु समेटेर ई- बुलेटिन प्रकाशन गरिएको छ । उक्त बुलेटिन कार्यालयको वेबसाइटबाट हेर्न सकिन्छ ।

## न. सूचनाको हक कार्यान्वयन सम्बन्धी

यस कार्यालयसँग सम्बन्धित, सूचनाको हक सम्बन्धी ऐन, २०६४ अनुसार माग गरिएका सबै सूचनाहरु प्रदान गरिएको छ । अन्य कार्यालय सँग सम्बन्धित सूचनाको सम्बन्धमा सम्बन्धित कार्यालयलाई सूचना उपलब्ध गराउन पत्राचार गरि सहजीकरण गरिएको छ । हरेक महिना सूचना अधिकारीहरुको बैठक जिल्ला प्रशासन कार्यालय बसी सूचनाको हक कार्यान्वयन सम्बन्धमा सबै कार्यालयहरुले गरेका प्रयासको समीक्षा गर्ने गरिएको छ । कार्यालयको वेबसाइट अद्यावधिक गर्ने, सामाजिक सञ्जालमा सूचना प्रवाह गर्ने काम निरन्तर भएका छन् । सूचनाको हक सम्बन्धि ऐन २०६४ को दफा ५(३) बमोजिम त्रैमासिक रूपमा कार्यालयको कार्यप्रगति, सूचना तथा जानकारीहरु (Proactive - disclosure) कार्यालयको वेबसाइटमा अपलोड गरिएको छ ।

जिल्ला प्रशासन कार्यालय, म्याग्दीको आ.व. २०७६/७७ मा संकलित राजश्व विवरण

सि.नं.	राजश्व विवरण	राजश्व शीर्षक	आ.व. २०७६/०७७ को शुल्क
१.	व्यवसायले भुक्तान गर्ने दस्तुर	११६११	१०,०००/-
२.	हातहतियारको इजाजतपत्र दस्तुर	११६२२	७,२००/-
३.	न्यायिक दस्तुर	१४२२१	१६,०००/-
४.	राहदानी शुल्क	१४२२७	१,१४,०५,७००/-
५.	अन्य प्रशासनिक सेवा	१४२२९	१९,९५०/-
६.	कम्पनी रजिष्ट्रेशन दस्तुर	१४२५१	२,२५,८६०/-
७.	हातहतियारको इजाजतपत्र दस्तुर	१४२५७	२४,५२५/-
८.	न्यायिक दण्ड, जरिवाना र जफत	१४३११	६,०५०/-
९.	प्रशासनिक दण्ड, जरिवाना र जफत	१४३१२	४१,४००
१०.	धरौटी सदर स्याहा	१४३१३	२०,९००/-
११.	बेरुजू	१५१११	०/-
जम्मा			१,१७,७७,६८५/-

आ.व. ०७६/०७७ मा जिल्ला प्रशासन कार्यालय, म्याग्दीबाट सम्पादित कार्यहरूको विवरण

सि.नं.	सम्पादन गरेको काम	आ.व. ०७५/७६ को जम्मा	आ.व. ०७६/७७ को जम्मा	कैफियत
१.	नागरिकता विवरण	४३०१	२९३९	
२.	घुम्ति शिविरबाट वितरण भएका नयाँ नागरिकता	५८०	-	
३.	नागरिकता प्रतिलिपी विवरण	५९८	१३५८	
४.	घुम्ति शिविरबाट वितरण भएको प्रतिलिपी	१२०	-	
५.	राहदानी वितरण	२२९१	१९२५	
६.	राहदानी सिफारिस	३११६	२८७१	
७.	नाम थर उमेर आदि प्रमाणित	३१४	२६०	
	नाबालक परिचय पत्र	२५०	२००	
८.	पारिवारिक पेन्सन सम्बन्धि सिफारिस	९६७	४१५	
९.	संस्था दर्ता	५०	३४	
	संस्था नविकरण	१७८	१६७	
१०.	सार्वजनिक अपराध र सार्वजनिक शान्ति विरुद्धका कसुर सम्बन्धी मुद्दा दर्ता	६२	३५	
११.	सार्वजनिक अपराध र सार्वजनिक शान्ति विरुद्धका कसुर सम्बन्धि मुद्दा फर्छ्यौट	५५	२९	
१२.	एकीकृत घुम्ति शिविर संचालन	८ पटक	-	
१३.	बजार अनुगमन	१५ पटक	१२ पटक	
१४.	विपद राहत वितरण (रकम रु. हजारमा)	८३ जना (१३१६०००)/-	५० जना ४२२०००/-	

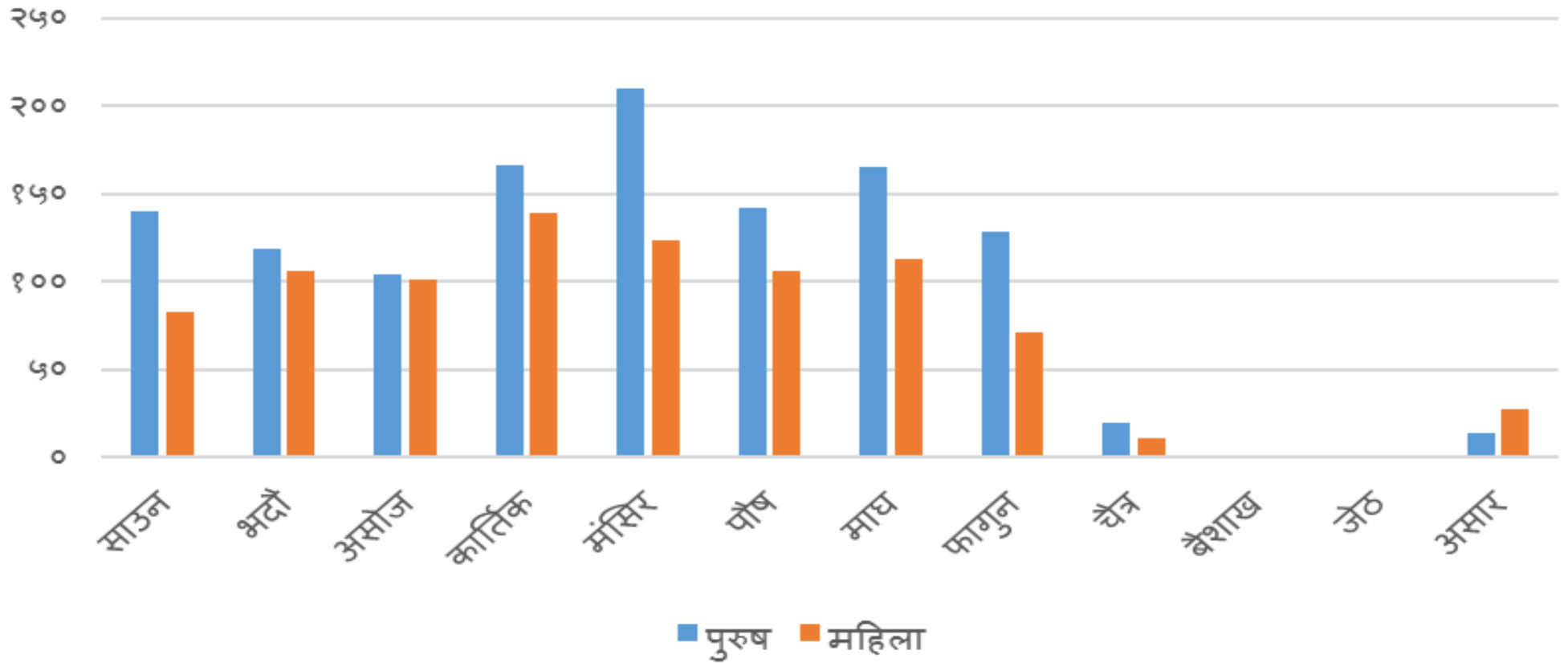
१५.	जिल्ला सुरक्षा समिति बैठक	६७ पटक	३९ पटक	
१६.	कार्यालय प्रमुख बैठक	१५ पटक	८ पटक	
१७.	कार्यालयको खर्च विवरण	१,८८,७८,८३५.१४/-	१३७७४००४.६/-	
१८.	पूँजिगत तर्फ रकम	६६,९५,६४७/-	१६,८६,५८२/-	
१९.	चालू तर्फ	१,२१,८३,१८८.१४/-	१,२१,०१,१११.६०/-	

साधारण राहदानी MRP सिफारिस

आर्थिक वर्ष २०७६/७७

मिति	लिङ्ग		स्थानीय तह						जातिगत विवरण				
	पुरुष	महिला	बेनी	अन्नपुर्ण	रघुगंगा	मंलगा	मालिका	धवलागिरी	कर्मचारी (जिल्ला बाहिर )	ब्रह्मामण/क्षेत्री	जनजाती	दलित	जम्मा
साउन	१४०	८३	५६	३४	५२	२३	३३	२५		८०	११४	२९	२२३
भदौ	११९	१०६	६८	२३	५१	४१	२३	१९		९१	१००	३४	२२५
असोज	१०४	१०१	६६	२५	३३	३५	२२	२३	१	७६	९४	३५	२०५
कार्तिक	१६६	१३९	८४	३३	६१	४९	४४	३४		१०२	१४७	५६	३०५
मंसिर	२१०	१२४	८७	५३	६४	३८	४९	४३		९७	१८०	५७	३३४
पौष	१४२	१०६	५९	३९	५०	३५	३३	३२		८५	११२	५१	२४८
माघ	१६५	११३	६२	४२	५४	४८	३६	३५	१	६१	१६९	४८	२७८
फागुन	१२८	७१	५१	४३	३२	२९	२७	१७		४८	१०२	४९	१९९
चैत्र	२०	११	८	१	६	७	७	२		७	१५	९	३१
बैशाख													०
जेठ													०
असार	१४	२७	२४	३	६	३	३	२		२६	१०	५	४१
जम्मा	१२०८	८८१	५६५	२९६	४०९	३०८	२७७	२३२	२	६७३	१०४३	३७३	२०८९

## साधारण राहदानी MRP सिफारिस आर्थिक वर्ष २०७६/७७

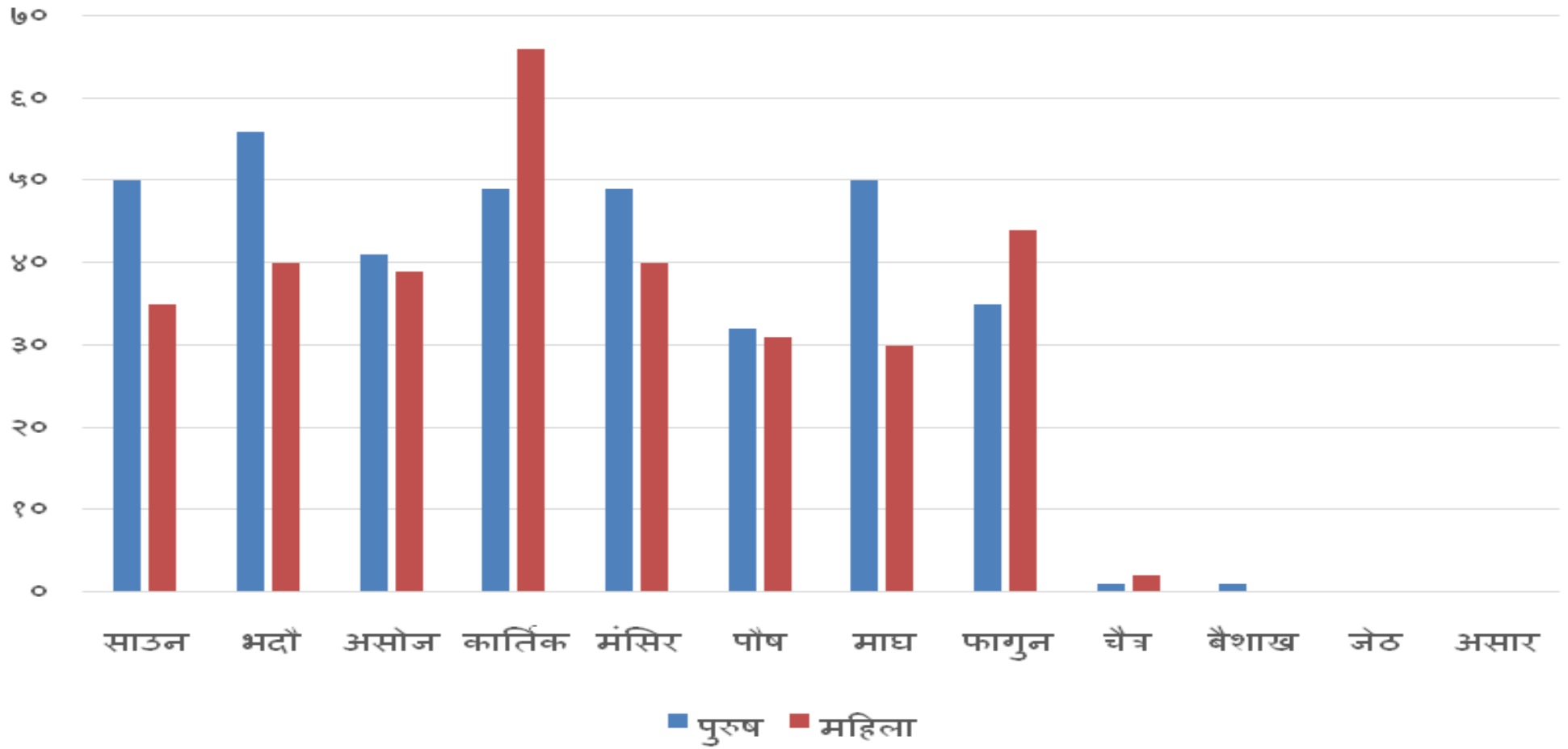


## द्रुत राहदानी MRP सिफारिस

आर्थिक वर्ष २०७६/७७

मिति	लिङ्ग		स्थानीय तह							जातिगत विवरण			
	पुरुष	महिला	बेनी	अन्नपुर्ण	रघुगंगा	मंलगा	मालिका	धवलागिरी	कर्मचारीर (बाहिरी जिल्ला)	ब्रहामण/क्षेत्री	जनजाती	दलित	जम्मा
साउन	५०	३५	१८	६	१४	२१	१३	१३		२२	५०	१३	८५
भदौ	५६	४०	१८	१०	१४	९	१०	३५		३३	४९	१४	९६
असोज	४१	३९	२९	९	१३	९	९	११		३९	२७	१४	८०
कार्तिक	४९	६६	२५	१४	२२	३२	८	१३	१	३६	५५	२४	११५
मंसिर	४९	४०	२४	९	१८	८	१२	१८		२५	४८	१६	८९
पौष	३२	३१	८	६	२१	८	१४	६		१३	३५	१५	६३
माघ	५०	३०	१८	१८	१०	१५	११	८		२७	४१	१२	८०
फागुन	३५	४४	१९	५	१२	१८	११	१४		२३	४४	१२	७९
चैत्र	१	२	२				१				३		३
बैशाख	१			१						१			१
जेठ													
असार													
जम्मा	३६४	३२७	१६१	७८	१२४	१२०	८९	११८	१	२१९	३५२	१२०	६९१

## द्रुत राहदानी MRP सिफारिस आर्थिक वर्ष २०७६/७७

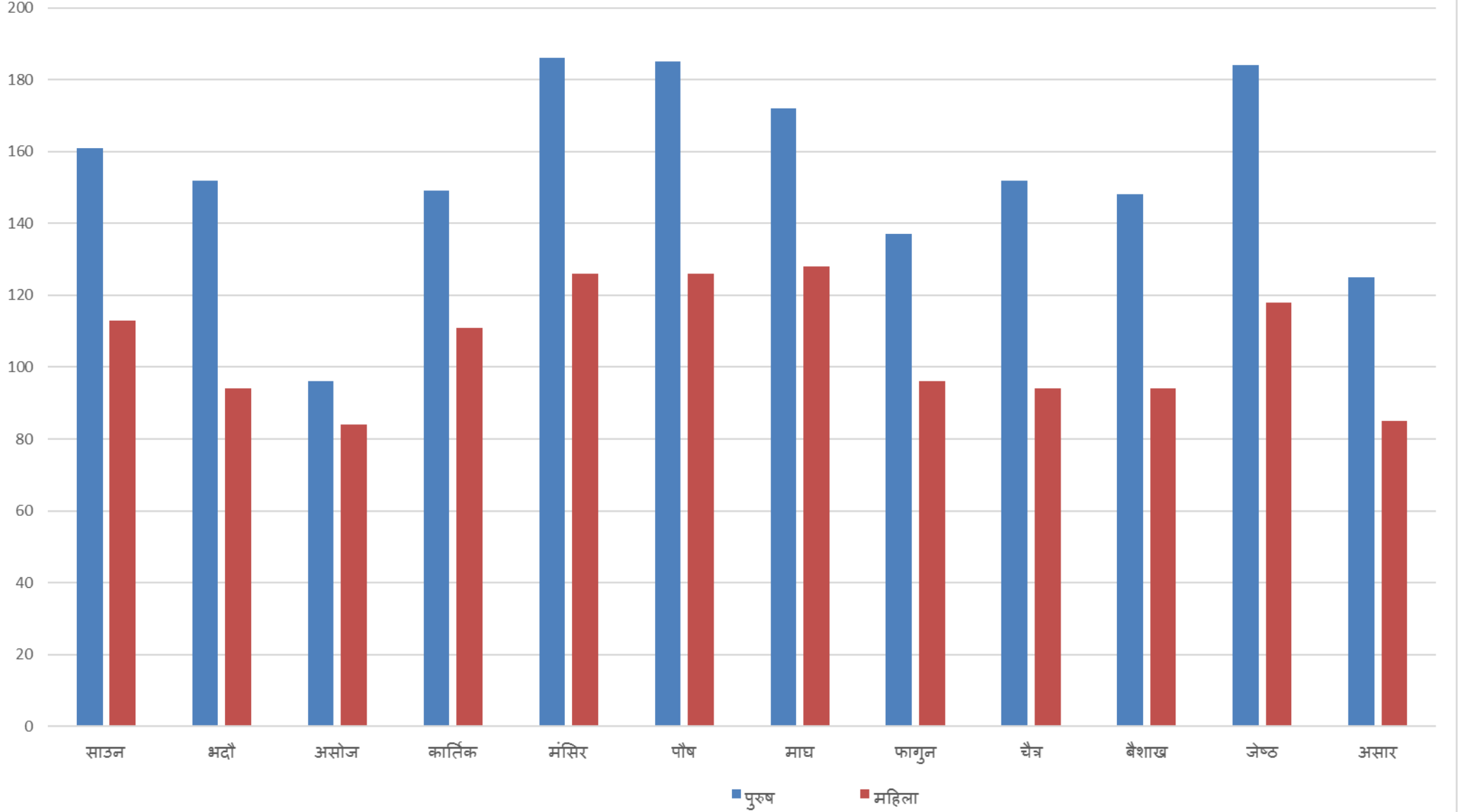


# साधारण राहदानी MRP सिफारिस

आर्थिक वर्ष २०७५/७६

मिति	लिङ्ग		स्थानीय तह						जातिगत विवरण			जम्मा
	पुरुष	महिला	बेनी न.पा.	अन्नपूर्ण गा.पा.	रघुगंगा गा.पा.	मंगला गा.पा.	मालिका गा.पा.	धवलागिरी गा.पा.	ब्रह्मण/क्षेत्री	जनजाती	दलित	
साउन	१६१	११३	७०	४३	४१	४७	३६	३७	७५	१३५	६४	२७४
भदौ	१५२	९४	५०	४१	३४	४२	४३	३६	७१	११५	६०	२४६
असोज	९६	८४	३६	२५	३६	२९	२१	३३	५२	८२	४६	१८०
कार्तिक	१४९	१११	७५	४१	३४	४२	३९	३८	७३	१२५	६२	२६०
मंसिर	१८६	१२६	८५	४६	४८	४७	४१	४५	१०३	१२९	८०	३१२
पौष	१८५	१२६	८४	४८	४६	४१	४७	४५	९९	१९१	८१	३११
माघ	१७२	१२८	७९	३६	४५	४९	४८	४३	८०	१४७	७३	३००
फागुन	१३७	९६	६१	३१	३८	४०	४१	२२	७२	११४	४७	२३३
चैत्र	१५२	९४	५०	४१	३४	४१	४०	३६	७१	११५	५८	२४६
बैशाख	१४८	९४	५०	४१	३४	४१	४०	३६	७१	११५	५८	२४२
जेष्ठ	१८४	११८	८४	४९	५२	४६	३९	३२	९९	११९	८४	३०२
असार	१२५	८५	६१	३२	२७	३५	२९	२६	६८	९७	४५	२१०
जम्मा	१८४७	१२६९	७८५	४७४	४६९	५००	४६४	४२९	९३४	१४८४	७५८	३११६

## साधारण राहदानी सिफारिस आर्थिक वर्ष 2075/76



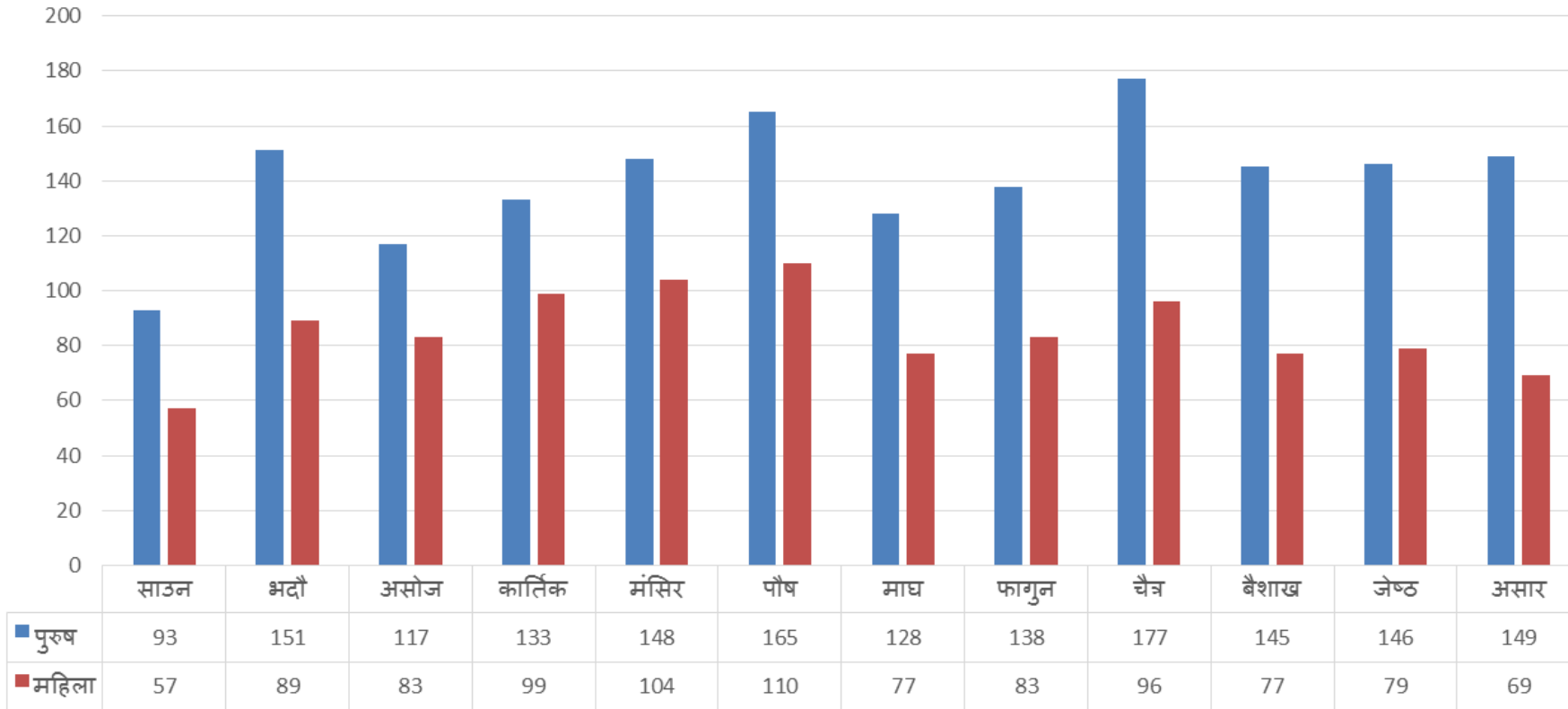
# साधारण राहदानी MRP सिफारिस

आर्थिक वर्ष २०७४/७५

मिति	लिङ्ग		स्थानीय तह						जातिगत विवरण			जम्मा
	पुरुष	महिला	बेनी न.पा.	अन्नपूर्ण गा.पा.	रघुगंगा गा.पा.	मंगला गा.पा.	मालिका गा.पा.	धवलागिरी गा.पा.	ब्रहमण/क्षेत्री	जनजाती	दलित	
साउन	९३	५७	४५	२१	१७	२१	२६	२०	५२	७७	३१	१५०
भदौ	१५१	८९	६३	३६	४२	३७	३२	३१	७७	१०२	६०	२४०
असोज	११७	८३	५७	२९	३३	३८	२७	२६	६१	९६	४३	२००
कार्तिक	१३३	९९	४८	३२	३७	४२	४५	२९	९१	९६	४५	२३२
मंसिर	१४८	१०४	५६	३७	३५	३८	४५	४१	८१	११२	५९	२५२
पौष	१६५	११०	८०	३९	४०	४२	४३	३२	७८	१३२	६५	२७५
माघ	१२८	७७	५३	३१	३६	३०	३२	२३	६३	८५	५७	२०५
फागुन	१३८	८३	७२	२८	३१	२३	३१	३०	७१	७२	५२	२२१
चैत्र	१७७	९६	९१	३६	३९	४५	३३	२९	७९	१५०	४४	२७३
बैशाख	१४५	७७	५३	३५	२९	३८	३४	३३	६५	१०८	४९	२२२
जेष्ठ	१४६	७९	६२	२९	३४	३३	२४	३६	६२	११८	४५	२२५
असार	१४९	६९	५९	३१	२८	३५	३६	२९	६३	११२	४२	२१८
जम्मा	१६९०	१०२३	७३९	३८४	४०१	४२२	४०८	३५९	८४३	१२६०	५९२	२७१३

# साधारण राहदानी MRP सिफारिस

आर्थिक वर्ष २०७४/७५



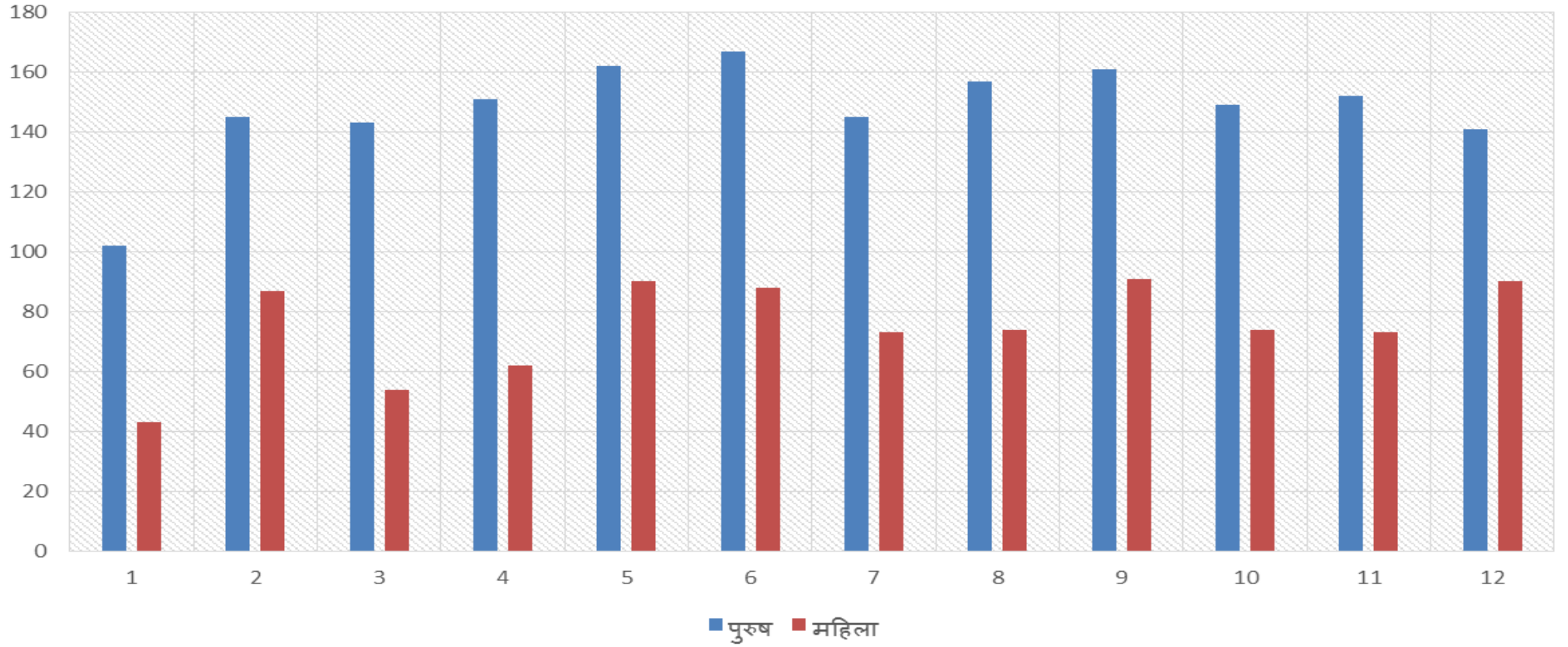
# साधारण राहदानी MRP सिफारिस

आर्थिक वर्ष २०७३/७४

मिति	लिङ्ग		स्थानीय तह						जातिगत विवरण			जम्मा
	पुरुष	महिला	बेनी न.पा.	अन्नपूर्ण गा.पा.	रघुगंगा गा.पा.	मंगला गा.पा.	मालिका गा.पा.	धवलागिरी गा.पा.	ब्रह्मण/क्षेत्री	जनजाती	दलित	
साउन	१०२	४३	४५	२१	१७	२०	२३	१९	४७	६९	२९	१४५
भदौ	१४५	८७	५८	२९	३१	४६	४१	२७	७१	११६	४५	२३२
असोज	१४३	५४	६७	२६	२०	३०	३३	२१	६१	१०२	३४	१९७
कार्तिक	१५१	६२	५९	३०	२७	३४	३६	२८	६२	१११	४१	२१३
मंसिर	१६२	९०	६६	४०	३१	३९	३७	३९	८१	११२	४९	२५२
पौष	१६७	८८	६९	३८	२९	३५	४१	३७	८८	११६	५१	२५५
माघ	१४५	७३	७७	२९	३१	२४	३०	२९	६६	९७	४९	२१८
फागुन	१५७	७४	६५	३०	३०	४०	४१	२२	७०	११६	४५	२३१
चैत्र	१६१	९१	६७	३९	३२	३८	४१	३५	८९	११७	४६	२५२
बैशाख	१४९	७४	६३	३१	२७	३५	३४	३२	६२	११३	४८	२२३
जेष्ठ	१५२	७३	६८	२७	३२	३१	३६	२४	६२	१०९	५४	२२५
असार	१४१	९०	७२	३५	३४	३२	२५	२३	७६	९९	५६	२३१
जम्मा	१७७५	८९९	७७६	३७५	३४१	४०४	४१८	३३६	८३५	१२७७	५४७	२६७४

# साधारण राहदानी MRP सिफारिस

## आर्थिक वर्ष २०७३/७४

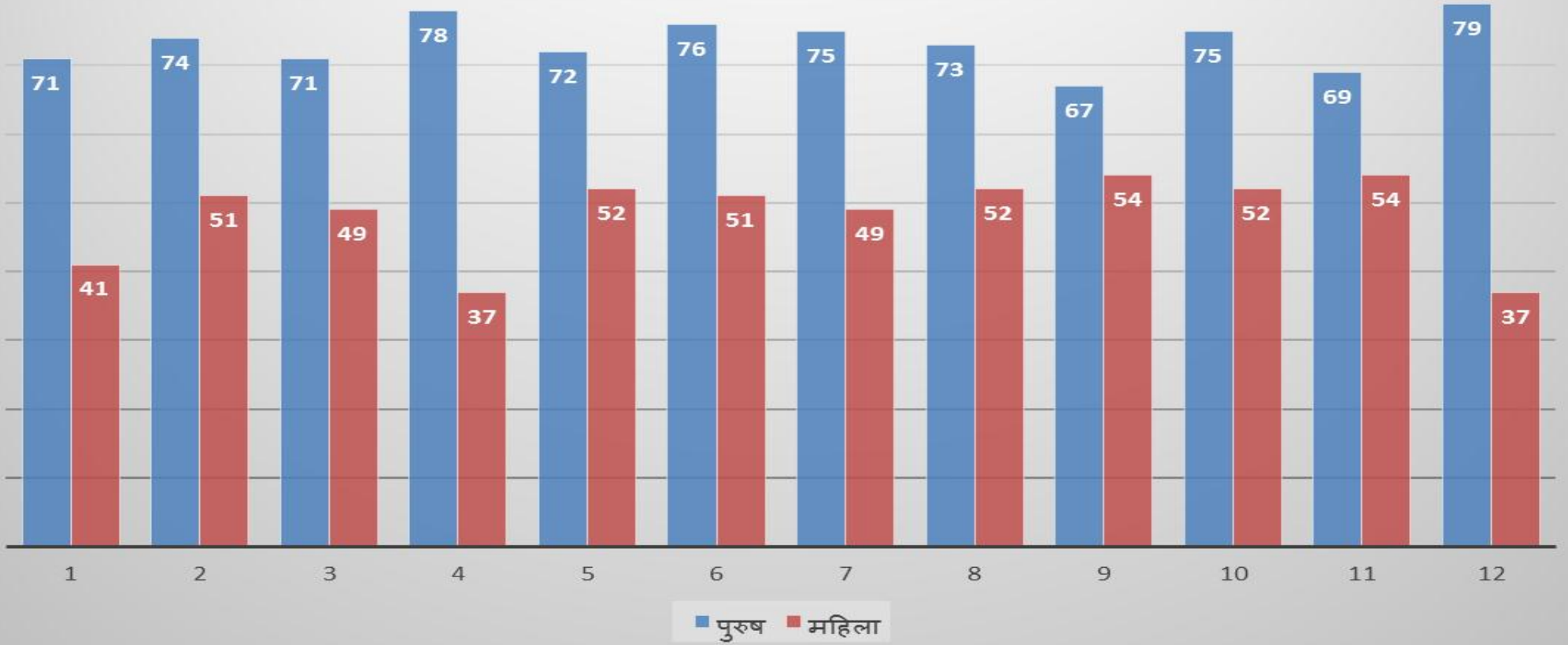


# द्रुत राहदानी MRP सिफारिस

आर्थिक वर्ष २०७३/७४

मिति	लिङ्ग		स्थानीय तह						जातिगत विवरण			जम्मा
	पुरुष	महिला	बेनी न.पा.	अन्नपूर्ण गा.पा.	रघुगंगा गा.पा.	मंगला गा.पा.	मालिका गा.पा.	धवलागिरी गा.पा.	ब्रह्मण/क्षेत्री	जनजाती	दलित	
साउन	७१	४१	३७	१४	१३	१६	१९	१३	३७	५३	२३	११२
भदौ	७४	५१	३९	२०	१४	१९	१८	१७	४२	६४	१९	१२५
असोज	७१	४९	३७	१३	१५	१५	१७	१३	३४	५२	२३	१२०
कार्तिक	७८	३७	४१	१४	१६	१३	१९	१२	३९	५६	२०	११५
मंसिर	७२	५२	३६	१९	१६	२०	१७	१६	३४	६३	२६	१२४
पौष	७६	५१	४१	१८	१४	१९	१८	१७	३९	६६	२२	१२७
माघ	७५	४९	३९	१४	१७	१२	२४	१८	३६	५९	२४	१२४
फागुन	७३	५२	३५	२१	१९	१७	२३	१२	४१	६२	२३	१२५
चैत्र	६७	५४	३६	१८	१२	२१	१८	१६	३८	६४	१९	१२१
बैशाख	७५	५२	३८	२१	१७	१८	१९	१७	४२	६३	२१	१२७
जेष्ठ	६९	५४	३६	१९	२१	१८	१३	१६	३९	६१	२२	१२३
असार	७९	३७	४२	१६	१४	१९	१५	१३	३६	५९	२१	११६
जम्मा	८८०	५७९	४५७	२०७	१८८	२०७	२२०	१८०	४५७	७२२	२६३	१४५९

## द्रुत राहदानी MRP सिफारिस आर्थिक वर्ष २०७३/७४

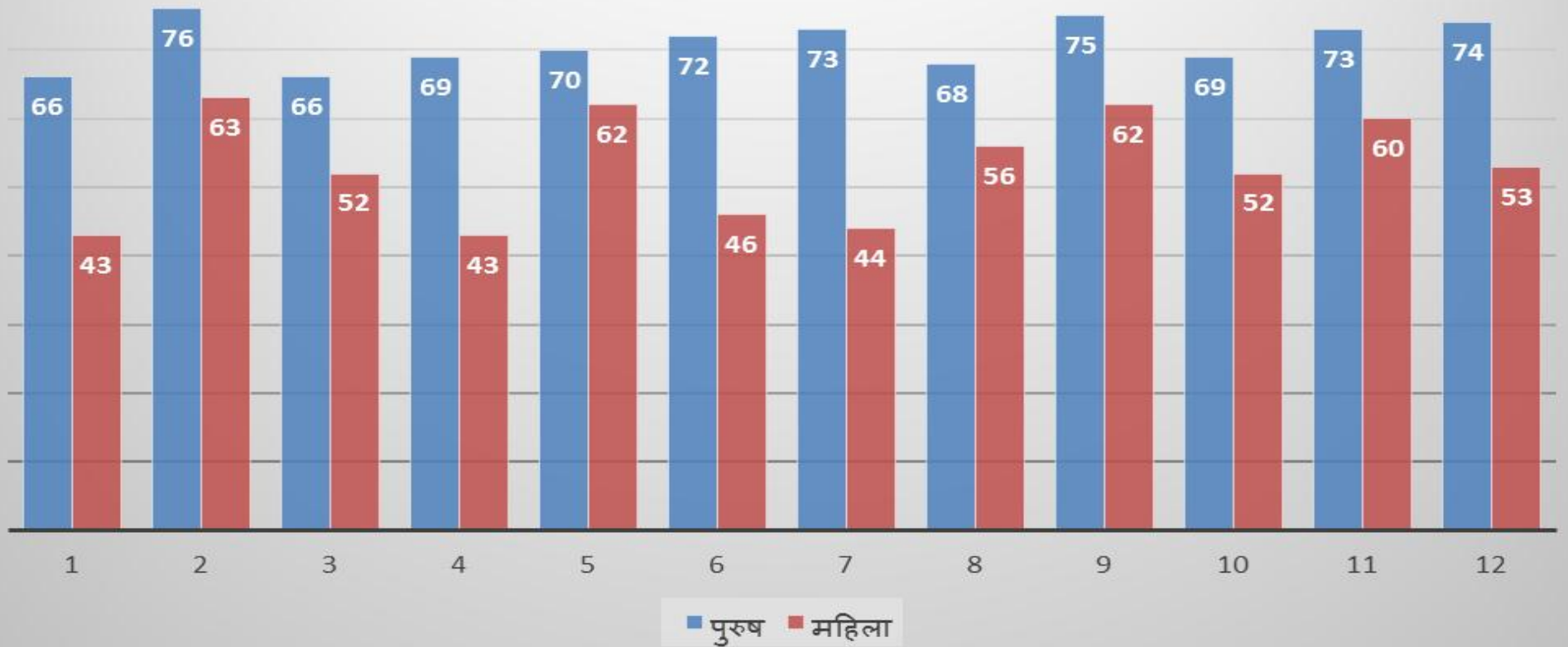


# द्रुत राहदानी MRP सिफारिस

आर्थिक वर्ष २०७४/७५

मिति	लिङ्ग		स्थानीय तह						जातिगत विवरण			जम्मा
	पुरुष	महिला	बेनी न.पा.	अन्नपूर्ण गा.पा.	रघुगंगा गा.पा.	मंगला गा.पा.	मालिका गा.पा.	धवलागिरी गा.पा.	ब्रहमण/क्षेत्री	जनजाती	दलित	
साउन	६६	४३	३६	१५	१३	१८	१५	१२	३४	५१	२४	१०९
भदौ	७६	६३	३९	२१	१८	२१	१९	२१	४१	६६	२५	१३९
असोज	६६	५२	३४	१८	१७	१९	१५	१७	३४	५९	१९	११८
कार्तिक	६९	४३	३७	१२	१५	१२	१६	१५	३७	५३	२३	११२
मंसिर	७०	६२	३९	२०	१६	१९	२०	१८	३९	६१	३२	१३२
पौष	७२	४६	४०	२१	१७	२०	२१	१९	३९	५५	२५	११८
माघ	७३	४४	३८	२२	२०	२१	१७	१९	३८	५७	२३	११७
फागुन	६८	५६	३४	२१	१९	१६	१९	१५	३५	६१	२७	१२४
चैत्र	७५	६२	४१	२२	१९	१८	२१	१६	४२	६६	२९	१३७
बैशाख	६९	५२	३५	१९	१८	२१	१६	१२	३८	६२२	२१	१२१
जेष्ठ	७३	६०	४१	२१	१८	१७	२०	१५	४१	६३	२८	१३३
असार	७४	५३	३८	२०	१७	१८	१९	१७	४२	६१	२४	१२७
जम्मा	८५१	६३६	४५२	२३२	२०७	२२०	२१८	१९६	४६०	१२७५	३००	१४८७

## द्रुत राहदानी MRP सिफारिस आर्थिक वर्ष २०७४/७५



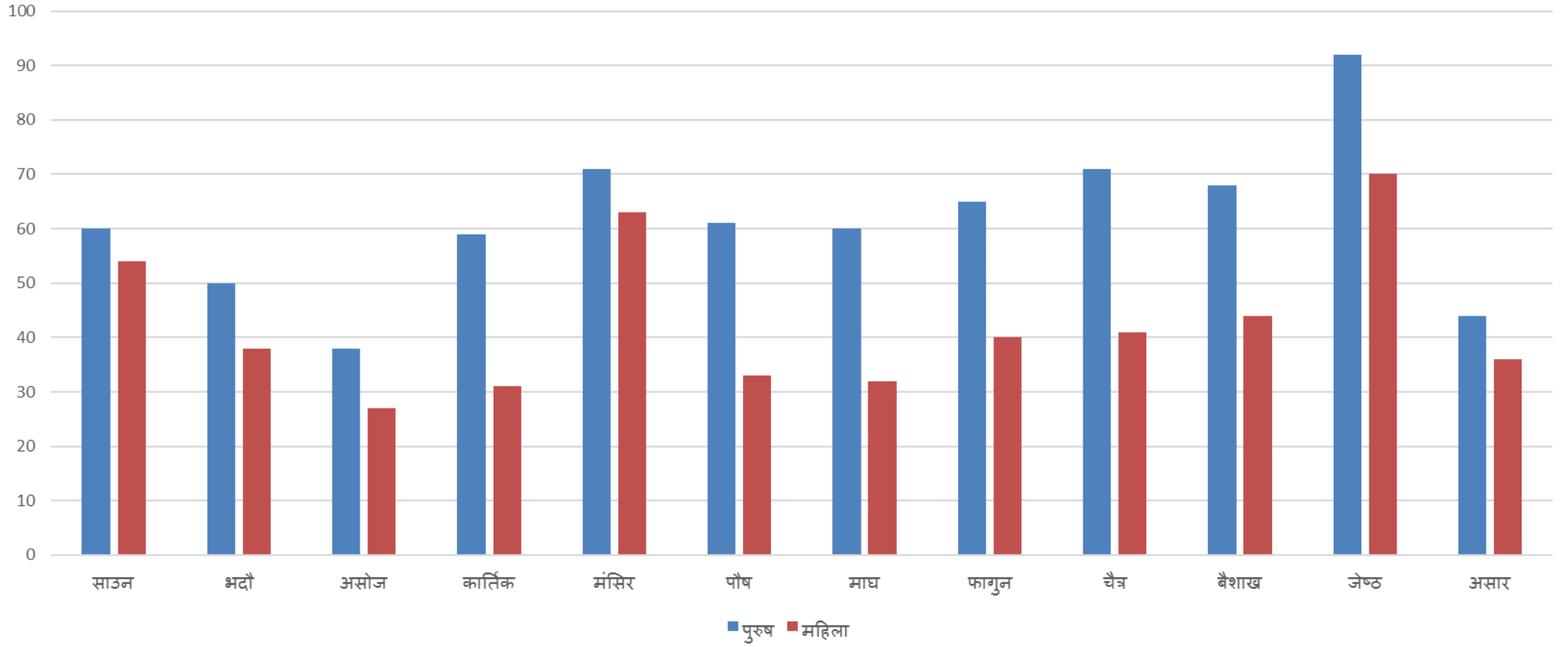
# द्रुत राहदानी MRP सिफारिस

आर्थिक वर्ष २०७५/७६

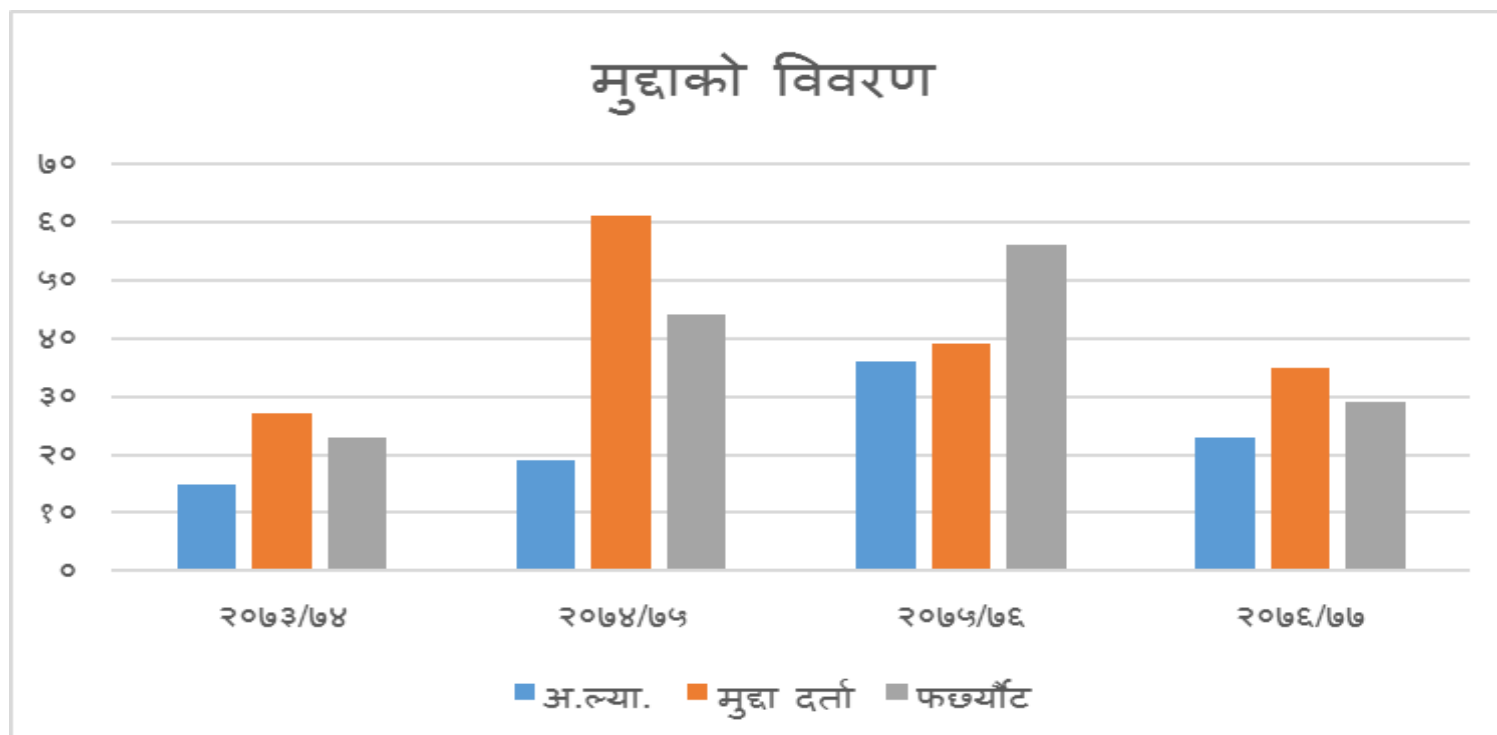
मिति	लिङ्ग		स्थानीय तह						जातिगत विवरण			जम्मा
	पुरुष	महिला	बेनी न.पा.	अन्नपूर्ण गा.पा.	रघुगंगा गा.पा.	मंगला गा.पा.	मालिका गा.पा.	धवलागिरी गा.पा.	ब्रह्मण/क्षेत्री	जनजाती	दलित	
साउन	६०	५४	३२	१९	१८	१३	१५	१७	३२	५७	१८	११४
भदौ	५०	३८	२७	११	१२	१४	१२	९	२५	४६	१७	८८
असोज	३८	२७	२०	१०	८	९	१०	८	१५	३७	१३	६५
कार्तिक	५९	३१	२९	१४	११	१२	१०	११	२७	४५	१८	९०
मंसिर	७१	६३	३८	२२	१७	१९	१८	२०	३८	६४	२५	१३४
पौष	६१	३३	३१	१२	१४	१८	१२	९	२८	४५	२१	९४
माघ	६०	३२	३२	१४	१२	१०	१४	१०	२६	४७	१९	९२
फागुन	६५	४०	३४	१३	१५	१२	१४	१७	३२	४९	२४	१०५
चैत्र	७१	४१	३६	१२	१७	१४	१७	१६	३६	५१	२५	११२
बैशाख	६८	४४	३१	१४	१८	१९	१६	१४	३८	५२	२२	११२
जेष्ठ	९२	७०	५६	१९	१८	२६	२४	१९	५७	७६	२९	१६२
असार	४४	३६	२७	९	११	१३	१३	९	२२	४१	१७	८०
जम्मा	७३९	५०९	३९३	१६९	१७१	१७९	१७५	१५९	३७६	६१०	२४८	१२४८

# द्रुत राहदानी सिफारिस

## आर्थिक वर्ष 2075/76



# जिल्ला प्रशासन कार्यालय म्याग्दीको न्यायिक कार्यसम्पादन



आ.ब.	अ.ल्या.	मुद्दा दर्ता	फछर्यौट
२०७३/७४	१५	२७	२३
२०७४/७५	१९	६१	४४
२०७५/७६	३६	३९	५६
२०७६/७७	२३	३५	२९

जिल्ला प्रशासन कार्यालय म्याग्दीमा कार्य गर्नु भएका हालसम्मका प्रमुख जिल्ला अधिकारीहरूको विवरण

सि.न.	प्रमुख जिल्ला अधिकारीको नाम थर	देखि	सम्म
१.	नारायण कृष्ण जोशी	२०२४	२०२५
२.	इश्वर चन्द्र शर्मा	२०२५	२०२६
३.	हरिभक्त रन्जितकार	२९२७	२०२९
४.	सचिदानन्द श्रीवास्तव	२०३०	२०३१
५.	उत्तमलाल श्रेष्ठ	२०३१	२०३२
६.	हर्षनाथ ठाकुर	२०३३	२०३५
७.	विमलेश्वरा नन्द प्रधानाङ्ग	२०३५	२०३६
८.	राम प्रसाद अरुण	२०३६	२०३९
९.	पद्मराज रेग्मी	२०३९	२०४३
१०.	तारा प्रसाद घिमिरे	२०४३	२०४४
११.	मदन प्रसाद अर्याल	२०४४	२०४५
१२.	तिर्थ प्रसाद ज्ञवाली	२०४५	२०४६
१३.	तिर्थ राज शर्मा	२०४७	२०४७
१४.	जनार्दन शर्मा पौडेल	२०४७	२०४८
१५.	राम रतन मिश्र	२०४८	२०४९
१६.	विनोद ज्ञवाली	२०४९	२०५१
१७.	दयाराम शर्मा	२०५१	२०५२
१८.	रत्न काजी बज्राचार्य	२०५२	२०५४
१९.	केशर बहादुर बानिया	२०५४	२०५५
२०.	दुर्गा प्रसाद भण्डारी	२०५५	२०५६
२१.	विष्णु प्रसाद अर्याल	२०५६	२०५७
२२.	माथुर प्रसाद यादव	२०५७	२०५८

२३.	बद्रीनाथ घिमिरे	२०५९	२०५९
२४.	धुवराज वाग्ले	२०५९	२०६०।०४।०५
२५.	सागरमणी पराजुली	२०६०।०९।	२०६०।१२।०७
२६.	नन्द प्रसाद पौडेल (का.मु.)	२०६०।१२।०९	२०६१।०३।०९
२७.	ज्ञान प्रसाद भटराइ	२०६१।०३।१३	२०६२।०३।२८
२८.	गंगा सागर ढकाल (का.मु.)	२०६२।०४।०६	२०६२।११।२७
२९.	प्रेमनारायण शर्मा	२०६२।११।२८	२०६३।०२।१४
३०.	लोकराज रेग्मी	२०६३।०३।०४	२०६४।०२।३०
३१.	भरत पौडेल	२०६४।०३।१७	२०६५।१२।०४
३२.	यज्ञराज बोहरा	२०६६।०१।०२	२०६६।०९।२२
३३.	जितेन्द्र बहादुर भण्डारी	२०६६।०९।२२	२०६६।१२।१६
३४.	बेद बहादुर कार्की	२०६६।१२।२३	२०६७।०२।३१
३५.	राम बहादुर कुरुम्वाङ्ग	२०६७।०३।०१	२०६८।०३।०७
३६.	कृष्ण प्रसाद ज्ञवाली	२०६८।०३।१२	२०६९।०६।०७
३७.	चन्द्र बहादुर कार्की	२०६९।०६।०८	२०७१।०१।२७
३८.	टेक बहादुर के सी	२०७१।०१।२९	२०७२।०३।०६
३९.	सागरमणी पाठक	२०७२।०३।०७	२०७२।११।२६
४०.	केशवराज आचार्य	२०७२।११।२७	२०७३।१०।०९
४१.	राजु प्रसाद पौडेल	२०७३।१०।१०	२०७४।०४।२९
४२.	कृष्ण प्रसाद अधिकारी	२०७४।०४।३१	२०७५।०१।१३
४३.	लीलाधर अधिकारी	२०७५।०१।१४	२०७६/०४/१४
४४.	ज्ञाननाथ ढकाल	२०७६/०४/१५	हालसम्म

# म्याग्दी जिल्लास्थित कार्यालय प्रमुखहरुको विवरण

सि.नं.	कार्यालयको नाम	कार्यालय प्रमुखको नाम	फोन नं.	मोवाईल नं.
१.	म्याग्दी जिल्ला अदालत	माधवेन्द्र रेग्मी	५२०५५९	९८५७६५५५५९
२.	जिल्ला प्रशासन कार्यालय	ज्ञाननाथ ढकाल	५२०३४३	९८५७६२७७७७
३.	जिल्ला समन्वय समिति	ज्ञानराज कोइराला	५२०५३०	९८५७६३९२२२
४.	बेनी नगरपालिको कार्यालय	छविीलाल सुवेदी	५२१०९५	९८५७०४७१११
५.	श्रीवक्स गुल्म, अर्थुङ्गे ब्यारेक	रोशन थापा	५२०५२७	९८५७६४१४१५
६.	जिल्ला प्रहरी कार्यालय	किरण जंग कुँवर	५२०३७५	९८५७६२५५५५
७.	सशस्त्र प्रहरी बल	हरि बहादुर गुरुङ	५११०७७	९८५१२५९०९९
८.	राष्ट्रिय अनुसन्धान जिल्ला का.	महेश गुरुङ	५२०१४३	९८५७६४३९९९
९.	जिल्ला सरकारी वकील का.	प्रकाश कोइराला	५२०२१६	९८४७६२१३४५
१०.	डिभिजन वन कार्यालय	सन्तोष खनाल	५२०१३५	९८५७६२५१३५
११.	जलस्रोत तथा सिं. वि. डि. का.	कुमार खड्का	५२१२२५	९८५७६२७२२५
१२.	कृषि ज्ञान केन्द्र म्याग्दी	गोविन्द राज कोइराला	५२०६३०	९८५७६२२१४४
१३.	PMAMP परियोजना कार्यान्वयन इकाई, म्याग्दी	सुदिर थापा	५२१३४५	९८४६०२५९६५
१४.	स्वास्थ्य कार्यालय	एक नारायण लम्साल		९८५६०३४७६९
१५.	पुर्वाधार विकास कार्यालय	ओमराज ढुंगाना	५२१०३४	९८५७६४०२९७
१६.	बेनी अस्पताल	डा.अमृत अधिकारी	५२०५२५	९८५७६२३१८८
१७.	जिल्ला निर्वाचन कार्यालय	केदारनाथ पौडेल	५२०५२६	९८५७६२७१०९
१८.	मालपोत कार्यालय	कृष्ण कार्की	५२०१२४	९८५७६२३१२४
१९.	जिल्ला हुलाक कार्यालय	साधना कुमारी श्रेष्ठ	५२०२२२	९८५७६४०१०४
२०.	कारागार कार्यालय	राजेन्द्र शर्मा	५२०२००	९८५७६७४७७७
२१.	शिक्षाविकास तथा समन्वय इकाई	दल बहादुर थापा	५२०१०५	९८५७६४०१८८
२२.	भेटीरिनरी अ. तथा प. वि. के.	नारायण कुसुम	५२०१२१	९८५७६२६२३४
२३.	कोष तथा लेखा नियन्त्रक का.	चन्द्रशेखर सापकोटा	५२०१४०	९८५७६२७१४०
२४.	जिल्ला आयोजना का. इ.	यज्ञप्रसाद रिजाल		९८५७६८०५४०
२५.	जिल्ला आयुर्वेद स्वास्थ्य केन्द्र	मधुर्जा ढकाल	५२०२७३	९८४००१४९५४
२६.	नापी कार्यालय	कमल पाण्डे	५२०३४१	९८४१२५४३४२
२७.	घरेलु तथा साना उद्योग वि. स.	नन्दलाल पौडेल	५२०१६२	९८५७६३२५३२
२८.	अन्नपूर्ण गाउँकार्यपालिकाको कार्यालय	नविन सुवेदी		९८५७६८३८१०
२९.	रघुगंगा गाउँकार्यपालिकाको कार्यालय	अमृत सुवेदी		९८५७६४८६१०
३०.	मालिका गाउँकार्यपालिकाको कार्यालय	सुर्य वि.क.		९८५७६२७७५५
३१.	मंगला गाउँकार्यपालिकाको कार्यालय	कृष्णप्रसाद गौतम		९८५७६४२६४२
३२.	धवलागिरी गा.पा. कार्यालय	गोपाल पौडेल		९८५७६७५९८७
३३.	राष्ट्रिय वाणिज्य बैंक	अर्जुन तिवारी	५२०५७०	९८५७६२२४५५
३४.	नेपाल बैंक लिमिटेड	मोहन प्रसाद लामिछाने	५२०९६०	९८५७६४००५५
३५.	कृषि विकास बैंक	विष्णु आचार्य	५२०४६६	९८५७६२२९९९
३६.	नेपाल टेलिकम	विष्णु देव शाह	५२०४४४	९८५६०२७१११
३७.	नेपाल विद्युत प्राधिकरण	माधव महत	५२०४०३	९८५७६५५४०३
३८.	राहुघात जलविद्युत आयोजना	गणेश के.सी.	५२१०१७	९८५७६५५७००
३९.	भु. तथा व्य. कार्यालय, पर्वत	शम्भु कुमार मिश्र		९८४७६६६७६६
४०.	जिल्ला आयोजना कार्यान्वयन ईकाई (शिक्षा)	तुलराज चौलागाई		९८५८३२२२५५

जिल्ला प्रशासन कार्यालय, म्याग्दीमा कार्यरत कर्मचारीहरूको विवरण

सि.नं.	नाम थर	पद	मोबाइल नं.
१.	श्री ज्ञाननाथ ढकाल	प्र.जि.अ.	९८५७६२७७७७
२.	श्री महेश सुवेदी	स.प्र.जि.अ.	९८५७६२४२३३
३.	श्री माया कुँवर	स.प्र.जि.अ.	९८५९२५३९५९
४.	श्री विनिता शर्मा	ना.सु.	९८४७७९९८२६
५.	श्री पूर्णबहादुर खत्री	ना.सु.	९८४७६५९४७०
६.	श्री लिला बहादुर चोखाल	ना.सु.	९८४७६२७९५३
७.	श्री तेज कुमारी थापा	ना.सु.	९८४७६२७५२०
८.	श्री शिवलाल शर्मा	टा. ना.सु.	९८४७६२४३४९
९.	श्री विजय कुमार राम	लेखापाल	९८४४४९४७२९
१०.	श्री जगन्नाथ आचार्य	क.अ.	९८४६६४७८५९
११.	श्री रमाकान्त घिमिरे	खरिदार	९८४७६२५८५४
१२.	श्री लिला बहादुर थापा मगर	खरिदार	९८५७६२७३६६
१३.	श्री लक्ष्मण श्रीस	खरिदार	९८६७६९८९९८
१४.	श्री कल्पना मगर	का.स.	९८४७६२८००६
१५.	श्री मिनलाल रिजाल शर्मा	ह.स.चा.	९८६७६८४९०९
१६.	श्री धर्मराज सुवेदी	का.स.	९८४७७२०००९
१७.	श्री सिताराम रिजाल	का.स.	९८४७७०९२९२
१८.	श्री नरबहादुर रोका	का.स.	९८४७६५०५५९
१९.	श्री हरि कृष्ण पौडेल	का.स.	९८६३२६९६६२