



नेपाल सरकार
गृह मन्त्रालय

जिल्ला प्रशासन कार्यालय म्याग्दी



अर्धवार्षिक बुलेटिन २०७७

(श्रावण १ गते देखि पौष मसान्त सम्म)

प्रमुख जिल्ला अधिकारीको भनाई



जनताको जीउ, धन, समानता र स्वतन्त्रताको संरक्षण गर्दै जिल्लामा शान्ति सुरक्षा तथा सुव्यवस्था कायम गर्ने गराउने कार्यमा प्रमुख जिल्ला अधिकारीको महत्वपूर्ण भूमिका रहने गर्दछ । नेपालको संविधान र अन्य प्रचलित कानून बमोजिम नेपालको नागरिक हुन योग्य व्यक्तिहरूलाई नेपाली नागरिकताको प्रमाणपत्र जारी गर्नेदेखि लिएर राहदानी जारी गर्ने, स्थानीय प्रशासन सम्बन्धी कार्य गर्ने, सार्वजनिक सेवा प्रवाहमा पारदर्शिता र उत्तर दायित्वलाई बढावा दिने, जिल्लामा सञ्चालित विकास निर्माणका क्रियाकलापहरूको नियमन गरी गुणस्तरीयता प्रवर्द्धनमा सघाउ पुर्याउने कार्यमा जिल्ला प्रशासन कार्यालयले जिम्मेवारी निर्वाह गरि रहेको छ । उपभोक्ता हितका विषयमा, सार्वजनिक शान्ति विरुद्धका कसुरको शुरु कारवाही र किनारा गर्ने गरी अर्धन्यायिक प्रकृतिको जिम्मेवारी समेत जिल्ला प्रशासन कार्यालयलाई प्रदान गरिएको छ । स्थानीय प्रशासन ऐन, २०२८ बमोजिम जिल्लास्थित सबै सरकारी कार्यालयहरूको अभिभाकत्वको जिम्मेवारी जिल्ला प्रशासन कार्यालयलाई प्रदान गरिए बमोजिम जिल्लास्थित कार्यालयहरूको नियमन निरीक्षण गरी सेवा प्रवाहमा, विकास निर्माणमा देखिएका अवरोध हटाउन जिल्ला प्रशासन कार्यालयले समन्वयकारी निकायको रूपमा आफ्नो भूमिका निर्वाह गर्दै आएको छ । जिल्ला प्रशासन कार्यालय म्याग्दीवाट आ.व. २०७७ र ०७८ को अर्धवार्षिक कार्यसम्पादनको जानकारी दिने अभिप्रायले प्रकाशन गर्न लागिएको बुलेटिनमा आवश्यक सुझाव सल्लाहको अपेक्षा गर्दै आगामी दिनमा जिल्ला प्रशासन कार्यालयका अतिरिक्त अन्य जिल्लास्थित सरकारी कार्यालयहरूले गरेका असल अभ्यासहरूलाई समेत समावेश गरी नियमित रूपमा बुलेटिन प्रकाशन गरिने व्यहोरा समेत जानकारी गराउन चाहन्छु ।

उमाकान्त अधिकारी
प्रमुख जिल्ला अधिकारी

जिल्लाको समग्र बस्तुस्थिति

भौगोलिक स्थिति:-

- ❖ क्षेत्रफल:- २,२९७.०६ वर्ग कि.मी. (२,२९,७०६ हेक्टर)
- ❖ अक्षांस:- ८३००८' देखि ८३०५३' सम्म पूर्वी देशान्तर
- ❖ देशान्तर:- २८०२०' देखि २८०४७' सम्म उत्तरी अक्षांश
- ❖ उचाई:- न्यूनतम समुद्री सतह ७९२ मीटर देखि (रत्नेचौर बेनी नगरपालिका)
- ❖ पूर्व पश्चिम लम्बाई:-
- ❖ जिल्ला सदरमुकाम: बेनी

सीमाना:-

- ❖ दक्षिण पूर्व:- मनाङ, कास्की र पर्वत
- ❖ पश्चिम:- बागलुङ र पूर्वी रुकुम
- ❖ उत्तर:- डोल्पा र मुस्ताङ
- ❖ उत्तर पूर्व: मुस्ताङ
- ❖ दक्षिण: बागलुङ

राजनैतिक विभाजन:-

- ❖ निर्वाचन क्षेत्र संख्या:- १ प्रतिनिधि सभा, २ प्रदेश सभा
- ❖ स्थानिय तह:- ६ वटा

जनसंख्या:-

- ❖ कुल जनसंख्या:- ११३६४१
- ❖ पुरुष: ५१,३९५ (४५.२३%)
- ❖ महिला: ६२,२४६ (५४.७७%)
- ❖ सरदर घरधुरी संख्या: २७.७६%

पर्यटन:-

पर्यटकीय स्थल	गाविस	उचाई
तातोपानी	सिंगा	८०० मि.
तातोपानी	भूरुङ	१३०० मि.
पुनहित	घार	३२०० मि.
घोडेपानी	घार	२८०० मि.
मालिकाधुरी	देविस्थान	२८०० मि.
टोङ्के धुरी	झि र कुहुँ	२५०० मि.
अन्धगल्छी	दाना	१२०० मि.
रुप्से छहरा	दाना	१८०० मि.
धवलागिरी बेश क्याम्प	मुदी	३५७५ मि.
पेरी भरानी ताल	हिस्तान	२१०० मि.
बराह ताल	राम्चे	
लालीगुराँस बन क्षेत्र	घार, शिख र अन्य	
दहबुकी वन क्षेत्र	चिमखोला	

धार्मिक तथा सांस्कृतिक स्थल:-

पर्यटकीय स्थल	गाविस	उचाई
गलेश्वर	घतान	८०० मि.
पुलत्स्य आश्रम	पुलाचौर	१५३० मि.
बेनी, शिवालय	अर्थुङ्गे	८५० मि.
लक्ष्मीनारायण मन्दिर	अर्थुङ्गे	८५० मि.
बरको रुख	अर्थुङ्गे	८५० मि.
महारानीथान	अर्थुङ्गे	८५० मि.
बौद्धगुम्बा	अर्थुङ्गे	८५० मि.
गिद्धेश्वर मन्दिर	हिस्तान	१५०० मि.
जगन्नाथ मन्दिर	पुलाचौर	२००० मि.
ढोलठाना	पुलाचौर	१७५० मि.
भववती मन्दिर	भगवती	१६२५ मि.
ताकमकोट	ताकम	२४५० मि.

जलवायुको अवस्था:

- ❖ हिउँदमा: समान्य
- ❖ गृष्ममा: समान्य

मुख्य जात जाती:

सि.नं.	जाति	जनसंख्या	प्रतिशत
१.	मगर	४४८४६	३९.४६
२.	क्षेत्री	१९५१६	१७.१७
३.	कामी	९१४२	१५.३१
४.	ब्राम्हण	९१४२	८.०४
५.	दमाई	६५४२	५.७६
६.	छन्त्याल	३९१७	३.४५
७.	सार्की	३७८५	३.३३
८.	ठकुरी	२३२९	२.०५
९.	नेवार	१५६४	१.३८
१०.	गुरुङ	११२०	०.९९
११.	थकाली	९९८	०.८८
१२.	किसान	६१७	०.५४
१३.	तामाँग	२६६	०.२३
१४.	सन्यासी दशनामी	२६२	०.२३
१५.	मुसलमान	१८०	०.१६
१६.	अन्य दलित		०.००
१७.	अन्य	११६४	१.०२
	जम्मा	११३६४१	१००

जिल्ला प्रशासन कार्यालय म्याग्दी: मुख्य कार्य तथा प्रयासहरू

जिल्लामा शान्ति सुरक्षा र सुव्यवस्था कायम गरी जनताको जीउ, धन र स्वतन्त्रताको संरक्षण गर्नु जिल्ला प्रशासन कार्यालयको प्रमुख कार्य हो । जिल्लामा शान्ति सुरक्षा कायम गराउन र जिल्लाको प्रशासन सञ्चालन गर्ने प्रयोजनका लागि स्थापना गरिएका यस कार्यालयको प्रमुख प्रशासकीय अधिकारीको रूपमा नेपाल प्रशासन सेवाको रा.प. द्वितीय श्रेणीको प्रशासकीय प्रमुख रहने गरी दरबन्दी कायम गरेको छ । जिल्लामा शान्ति सुरक्षा र अमनचयन कायम गराउने, नेपालको संविधान र प्रचलित कानून बमोजिम नेपालको नागरिक हुन योग्यलाई नेपाली नागरिकता प्रदान गर्ने, विपदबाट हुन सक्ने क्षतिको आँकलन गरी आवश्यक पूर्वतयारी एवं प्रतिकार्यको कार्य गर्ने, सार्वजनिक सरोकारका विवादमा सम्बन्धित पक्षहरूलाई छलफलमा बोलाइ आवश्यक निकास दिने, मुलुकी अपराध सहिता बमोजिम तोकिएको अधिकार अन्तर्गत रही तोकिएका मुद्दाहरूमा शुरु कारवाहि र किनारा गर्ने र जिल्लामा सञ्चालित विभिन्न विकास गतिविधिहरूको नियमन र सुपरिवेक्षण गर्ने लगायतका कार्य जिल्ला प्रशासन कार्यालयले गर्दै आइरहेको छ । जिल्ला प्रशासन कार्यालय म्याग्दीले निर्वाह गर्दै आएको काम कर्तव्य र अधिकारलाई देहाय बमोजिम उल्लेख गर्न सकिन्छ ।

क. शान्ति सुरक्षा सम्बन्धी कार्य:

- जिल्लामा शान्ति सुरक्षा सुव्यवस्था कायम गर्ने गर्न लगाउने ।
- विभिन्न अपराधिक समूह र गतिविधिहरू उपर निगरानी राखी यस्ता क्रियाकलापहरू हुन नदिने ।
- विभिन्न विपद, दुर्घटना, अपराधबाट हुने क्षतिलाई न्यूनीकरण गर्न सबै सुरक्षा निकायहरूको समन्वयात्मक परिचालन गर्ने ।
- समुदायलाई विभिन्न किसिमका अपराध, हिंसाका प्रभाव र सोको न्यूनीकरणका विषयमा सचेतनामुलक कार्यक्रम सञ्चालन गर्ने ।
- शान्ति सुरक्षा कायम गर्न स्थानीय तह, नागरिक समाज र सरोकारवालासँग सहकार्य एवं समन्वय गर्ने ।

ख. स्थानीय प्रशासन सम्बन्धी कार्य:

- संघ संस्था दर्ता, नवीकरण, विधान संशोधन, शाखा खोल्ने अनुमती तथा नियमन गर्ने ।
- हातहतियार इजाजत, नामसारी, नवीकरण र स्वामित्व हस्तान्तरण गर्ने ।
- विष्फोटक पदार्थ प्रयोगको इजाजत, नवीकरण तथा नियमन गर्ने ।
- सार्वजनिक सम्पत्तिको अभिलेख संरक्षण तथा व्यवस्थापन गर्ने ।
- नामथर, उमेर आदी प्रमाणित गर्ने ।
- नाबालक परिचयपत्र प्रदान गर्ने ।
- पारिवारिक पेन्सन, शपथपत्र र रहलपहल सम्बन्धी सिफारिस गर्ने ।
- दलित, आदिवासी जनजाती सिफारिस प्रमाणित गर्ने ।
- पत्रपत्रिका तथा छापाखाना दर्ता गर्ने ।
- पारिवारिक विवरण प्रमाणित गर्ने ।
- नाता प्रमाणित गर्ने ।

ग. नागरिकता र राहदानी सम्बन्धी कार्य:-

- बंशज, बैवाहिक अंगीकृत नागरिकता प्रदान गर्ने ।
- नागरिकताको प्रमाणपत्रको प्रतिलिपी जारी गर्ने ।
- राहदानी फाराम संकलन तथा राहदानी वितरण गर्ने ।
- द्रुत सेवाको राहदानीको लागि सम्बन्धित निकायमा सिफारिश गर्ने ।

घ. अर्धन्यायिक कार्य:

- सार्वजनिक शान्ति विरुद्धका कसुरको शुरु कारवाही र किनारा गर्ने ।
- विशेष ऐनहरूवाट प्र.जि.अ. लाई प्रत्यायोजित अधिकार बमोजिमका मुद्दाहरूको कारवाही र किनारा गर्ने ।
- अख्तियार दुरुपयोग अनुसन्धान आयोगवाट प्राप्त ठाडो उजुरी तथा गुनासाहरू उपर आवश्यकता अनुसार छानबीन गरी कारवाहीका लागि सम्बन्धित निकायमा पठाउने ।
- जिल्लास्थित सबै कार्यालयहरूमा सुशासन कायम गराउन नियमित सम्पर्क र समन्वय गर्ने गराउने ।

ङ. बजार अनुगमन र उपभोक्ता हित सम्बन्धी कार्य:-

- दैनिक उपभोग्य बस्तु तथा सेवाको सहज आपूर्ति, पहुँच तथा गुणस्तर सुनिश्चित गर्नका लागि बजार अनुगमन तथा नियमन गर्ने ।
- उपभोक्ता हित संरक्षणका लागि सचेतीकरण गर्ने ।

च. विपद व्यवस्थापन सम्बन्धी कार्य गर्ने:-

- जिल्ला विपद व्यवस्थापन समितिको बैठक सञ्चालन तथा व्यवस्थापन गर्ने
- विपद जोखिम न्यूनीकरण तथा व्यवस्थापनका लागि विपद पूर्वतयारी तथा प्रतिकार्य योजना तर्जुमा तथा कार्यान्वयन गर्ने गराउने ।
- मनसुन आपतकालीन कार्ययोजना तर्जुमा तथा कार्यान्वयन गर्ने, गराउने विपदवाट भएको क्षति विवरण संकलन तथा विपद पीडितहरूलाई क्षतिपूर्ति एवं राहत वितरण गर्ने ।

छ. विविध कार्य:-

- हेलो सरकार, नियमनकारी निकाय तथा अन्य विभिन्न व्यक्तिहरूवाट प्राप्त हुने उजुरी तथा गुनासाहरू उपर छानबीन गरी आवश्यक कारवाहि गर्ने ।
- विकास क्रियाकलापहरू सहज रूपमा सञ्चालन गर्न बसै सरोकारवाला निकायहरूसँग समन्वय र सहजीकरण गर्ने ।
- विभिन्न सेवा प्रवाह, प्राकृतिक स्रोतको सदुपयोग तथा अन्य विषयमा विभिन्न जिल्लास्थित कार्यालय र स्थानीय तहहरूसँग समन्वय गर्ने ।
- जिल्लास्थित निकाय तथा अधिकारीहरूवाट प्रवाह भैरहेको सेवा प्रवाहको गुणस्तर नियमन र अनुगमन गर्ने ।
- नेपाल सरकार, गृह मन्त्रालय, प्रदेश सरकार तथा अन्य निकायवाट माग हुने विवरण पठाउने ।

जिल्ला प्रशासन कार्यालय अन्तर्गत रहेका शाखाहरू:-

जिल्ला प्रशासन कार्यालय अन्तर्गत देहाय बमोजिमका शाखाहरू रहेका छन् ।

- दर्ता चलानी तथा नागरिक सहायता कक्ष
- नागरिकता शाखा
- प्रतिलिपी नागरिकता शाखा
- राहदानी शाखा
- स्थानीय प्रशासन शाखा
- लेखा शाखा
- शान्ति सुरक्षा, मुद्दा र जिन्सी शाखा

जिल्ला प्रशासन कार्यालय म्याग्दी अन्तर्गत सेवा प्रवाहका लागि रहेका विभिन्न कोठाहरूको विवरण:-

कोठा नं. १ प्रमुख जिल्ला अधिकारीको कार्यकक्ष ।

कोठा नं. २ सहायक प्रमुख जिल्ला अधिकारीको कार्यकक्ष ।

कोठा नं. ३ कम्प्यूटर शाखा ।

कोठा नं. ४ नयाँ नागरिकता, प्रतिलिपी नागरिकताको अभिलेख भीडाउने वा प्रतिलिपी नागरिकताका लागि आवेदन गर्ने कक्ष ।

कोठा नं. ५ स्थानीय प्रशासन, नाबालक परिचयपत्र, जनजाती र दलित सिफारिश लिने कक्ष

कोठा नं. ६ राहदानीका लागि आवेदन पेश गर्ने, बनेका राहदानी लिने कक्ष

कोठा नं. ७ लेखा शाखा

कोठा नं. ८ र ९ स्टोर रुम

कोठा नं. १० मुद्दा शाखा

कोठा नं. ११ दर्ता चलानी तथा छाप लगाउने स्थान

जिल्ला प्रशासन कार्यालय म्याग्दीवाट प्रवाह भएको कार्यसम्पादनको अवस्था

सि.नं.	सम्पादन गरेको काम	आ.व. २०७६/ ०७७ को जम्मा	आ.व. २०७७/०७८						कैफियत
			श्रावण	भाद्र	असोज	कार्तिक	मंसिर	पौष	
१.	नागरिकता विवरण	२९३९	१११	९०	३२६	८०	५३७	६०३	
२.	नागरिकता प्रतिलिपी विवरण	१३५८	८९	७१	१३२	३२	१८४	२२०	
३.	राहदानी वितरण	१९२५	९३	३५	१५१	५२	१३६	७९	
४.	राहदानी सिफारिस	२८७१	५५	२९	१४६	३२	२४५	२६७	
५.	नाम थर उमेर आदि प्रमाणित	२६०	२०	२१	२९	३५	२५	१५	
	नाबालक परिचय पत्र	२००	७	६	२७	९	२८	९	
६.	पारिवारीक पेन्सन सम्बन्धि सिफारिस	४१५	२१	४६	३९	२५	३७	२५	
७.	संस्था दर्ता	३४	२	५	०९	०३	०५	०५	
	संस्था नविकरण	१६७	८	२	२	११	३४	३२	
८.	सार्वजनिक अपराध र सार्वजनिक शान्ति विरुद्धका कसुर सम्बन्धी मुद्दा दर्ता	०२	२	२	२	०२	०२	०१	
९.	सार्वजनिक अपराध र सार्वजनिक शान्ति विरुद्धका कसुर सम्बन्धि मुद्दा फर्छ्यौट	०२	-	-	-	०३	०४	-	
१०.	एकीकृत घुम्टि शिविर संचालन	-	-	-	-	-	-	-	
११.	बजार अनुगमन	- पटक							
१२.	विपद राहत वितरण (रकम रु. हजारमा)	६४ जना (५२,८४,०००)	४,२८,००/- -	३५,६०,००० /-	१२,५६,०००/-	१०,०० ०	२०,००० /-	१०,०००/-	
१३.	जिल्ला सुरक्षा समिति बैठक	३४ पटक	-	-	-	-	-	-	
१४.	कार्यालय प्रमुख बैठक	६ पटक	-	-	-	-	-	-	
१५.	कार्यालयको खर्च विवरण (२०७७ पौष सम्मको खर्च)								
	पूँजिगत तर्फ रकम		खर्च नभएको ।						
	चालू तर्फ		१,०९,०८,४१२.७/-						

जिल्ला प्रशासन कार्यालय म्याग्दीको कर्मचारी दरबन्दी

सि.नं.	पद	श्रेणी	दरबन्दी	पदपुर्ती	कैफियत
१.	प्रमुख जिल्ला अधिकारी	रा.प. द्वितीय	१	१	
२.	सहायक प्रमुख जिल्ला अधिकारी	रा.प. तृतीय	१	१	
३.	नायब सुब्बा	रा.प.अनं प्रथम	४	४	
४.	लेखापाल	रा.प.अनं प्रथम	१	१	
५.	कम्प्यूटर अपरेटर	रा.प.अनं प्रथम	२	१	
६.	खरिदार	रा.प.अनं द्वितीय	४	४	
७.	हलुका सवारी चालक	श्रेणीविहिन	१	१	
८.	कार्यालय सहयोगी	श्रेणीविहिन	६	१ स्थायी	

जिल्ला प्रशासन कार्यालय म्याग्दीवाट सुशासन/ सार्वजनिक प्रवाहका विषयमा भएका मुख्य मुख्य प्रयासहरू:-

क. नागरिक सहायता कक्षको व्यवस्था:-

जिल्ला प्रशासन कार्यालय म्याग्दीवाट प्रवाह हुने सेवा सुविधा उपभोगका लागि आउने सेवाग्राहीहरूका लागि कार्यालय प्रवेश गर्दाकै अवस्थामा दर्ता चलानी सँगै सोधपुछ कक्ष वा नागरिक सहायता कक्षको व्यवस्था गरिएको छ । सेवाग्राहीले सेवा लिन चाहेको विषयको सूचना एवं जानकारी दिने गरी एकजना कर्मचारीको प्रबन्ध गरिएको छ ।



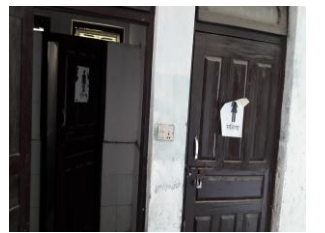
ख. प्रतिक्षालय र खानेपानीको व्यवस्था:-

जिल्ला प्रशासन कार्यालयमा सेवा लिने प्रयोजनार्थ आउने सेवाग्राहीहरूको सुविधाका लागि प्रतिक्षालयको व्यवस्था गरिएको छ । साथै सेवाग्राहीहरूको सुविधाका लागि खानेपानीको व्यवस्था समेत गरिएको छ ।



ग. लैङ्गिक तथा जेष्ठ नागरिक मैत्री कार्यकक्षको व्यवस्था-

जिल्ला प्रशासन कार्यालयमा महिला बालबालिका तथा स्तनपान कक्षको साथै जेष्ठ नागरिकहरूलाई सहज रूपमा बस्ने वातावरण मिलाईएको छ । सेवाग्राहीको सुविधाका लागि दुवै तल्लामा लैङ्गिक मैत्री शौचालयको प्रबन्ध गरिएको छ ।



घ. CCTV जडान:-

कार्यालय भित्र सेवाग्राहीको गतिविधि निगरानी गर्न ५ वटा सिसि क्यामरा जडान गरीएको छ । साथै सदरमुकामस्थित मुल सडकमा समेत विभिन्न गतिविधिहरूको निगरानीका लागि सिसि क्यामरा जडान गरिएको छ ।

ड. विद्युतीय हाजिरी व्यवस्थापन:-

कार्यालयमा काम गर्ने कर्मचारीहरूका उपस्थितिलाई नियमन गर्न विद्युतीय हाजिरी प्रणालीको प्रयोग गरिएको छ । जिल्ला प्रशासन कार्यालयका अतिरिक्त अन्य जिल्लास्थित कार्यालयहरूलाई समेत विद्युतीय हाजिरीको सञ्चालन तथा प्रयोगका विषयमा प्रोत्साहन गरिएको छ ।



च. सेवा प्रवाहमा सूचना प्रविधिको उपयोग:-

जिल्ला प्रशासन कार्यालयबाट प्रदान गरिदै आएका सेवाहरूको प्रवाहमा सूचना प्रविधिको उपयोग गरिएको छ । कार्यालय प्रमुख लगायत विभिन्न किसिमका बैठकहरूमा आमन्त्रण गर्दा एस.एम.एस. प्रसणालीको व्यवस्था गरिएको छ । कार्यालयका विविध गतिविधिहरू वेबसाइट, फेसबुक मार्फत समेत सार्वजनिक गर्ने गरिएको छ। कार्यालयको वेबसाइट अद्यावधिक गर्ने, फेसबुकमा कार्यालयको तर्फबाट सूचना प्रवाह गर्न एकजना सम्पर्क व्यक्ति तोकिएको छ ।

छ. बजार अनुगमन तथा उपभोक्ता हित संरक्षण :-

जिल्ला प्रशासन कार्यालयले समय समयमा सदरमुकाम र जिल्ला सबै स्थानीय तहको बजारहरूमा पसल तथा होटलहरूको अनुगमन गर्ने गरेको छ । संयुक्त बजार अनुगमन समितिको नियमित बैठक बसि जिल्लाका सबै स्थानीय तहसंग समन्वय गरि मुख्य मुख्य बजार केन्द्रहरूमा सघन रूपमा अनुगमन गरेको छ । यसका अतिरिक्त विभिन्न समयमा सेवाग्राहीबाट आएका गुनासाहरू सम्बोधन गर्न आवश्यकता अनुसार आकस्मिक निरीक्षण समेत गरिएको छ ।

ज. विपद व्यवस्थापन विषयका नीति तर्जुमा र उद्धारका प्रयासहरू:-

जिल्ला विपद व्यवस्थापन समिति र जिल्ला प्रशासन कार्यालयको संयुक्त प्रयासमा जिल्लामा विपदबाट हुन सक्ने क्षति न्यूनीकरण गर्न विपद पूर्वतयारी तथा प्रतिकार्य योजना २०७७ तयार गरिएको छ । उक्त योजनाका अतिरिक्त जिल्ला प्रशासन कार्यालयले विभिन्न किसिमका विपदको समयमा घटनास्थलमा नै पुगी पीडितको राहत तथा उद्धार कार्यमा खटिएको छ ।

झ. अर्धन्यायिक कार्यका लागि सुनुवाई र शीघ्र फैसला:-

जिल्ला प्रशासन कार्यालय अन्तर्गत सुनुवाईका लागि दायर हुने सार्वजनिक अपराध, उपभोक्ता हितसँग सम्बन्धित र सार्वजनिक शान्तिमा खलल पुर्याउने खालका अपराध सहितामा उल्लेख भई नेपाल राजपत्रमा प्रकाशन भए बमोजिमका मुद्दाको सुनुवाई नियमित गरिएको छ ।

ज. विभिन्न दिवस तथा समारोह:-

विभिन्न समयमा पर्ने दिवसहरू जिल्ला प्रशासन कार्यालयको अगुवाईमा विभिन्न प्रवचन, गोष्ठी, प्रभातफेरी जस्ता कार्यक्रम गरी सम्पन्न गर्ने गरिएको छ । नेपाल सरकार, गृह मन्त्रालयबाट लेखी आएका तथा जिल्लास्थित विभिन्न सरकारी निकायहरू एवं स्थानीय तहबाट अगुवाई गरिएका दिवसका कार्यक्रमहरूमा जिल्ला प्रशासन कार्यालयबाट आवश्यकता अनुसार ऐक्यबद्धता जनाउने गरिएको छ ।

ट. प्रहरी र प्रशासनबीचको समन्वय र सहकार्य:-

म्याग्दी जिल्लामा रहेका सुरक्षा निकायहरूबोच प्रभावकारी समन्वय र सहकार्य हुने गरेको छ । विभिन्न समयमा लागु औषध नियन्त्रण जनचेतनामूलक कार्यक्रम, प्रहरी समुदाय साझेदारी कार्यक्रम, लैङ्गिक हिंसा निवारण अभियान लगायतका अन्य विविध कार्यक्रममा प्रहरी कार्यालय र जिल्ला प्रशासन कार्यालयबीच आवश्यक समन्वय र सहकार्य गर्ने गरिएको छ ।

ठ. विभिन्न जनचेतनामूलक कार्यक्रम सञ्चालन:-

जिल्ला प्रशासन कार्यालयले जिल्लावासी विभिन्न नागरिकहरूलाई सकारात्मक सन्देश प्रवाह गर्ने उद्देश्यका साथ विभिन्न जनचेतनामूलक कार्यक्रम सञ्चालन गर्दै आएको छ । लागु औषध, घरेलु मदिरा यसको उत्पादन र यसका नकारात्मक प्रभाव वारे जानकारी दिन विभिन्न समयमा जिल्ला प्रहरी कार्यालय सँग समेतको समन्वयमा चेतनामूलक कार्यक्रम आयोजना गर्दै आएको छ ।

ड. पुस्तकालयको स्थापना:

सेवाग्राहीहरूको लागि विभिन्न पुस्तक तथा पत्रपत्रिकाहरूको अध्ययन गर्नको लागि पुस्तकालयको व्यवस्था गरिएको छ ।

ढ. जिल्ला आपतकालीन कार्य संचालन केन्द्रको स्थापना:-

मिति २०७५/०७/२६ गते माननीय गृह मन्त्री राम बहादुर थापा बादल ज्यूबाट जिल्ला आपतकालीन कार्य संचालन केन्द्रको उद्घाटन भएको हो । तत्पश्चात यो केन्द्रले २४ सै घण्टा सूचना प्रवाह गर्दै आएको छ । जिल्ला आपतकालीन कार्य संचालन केन्द्रको फोन नं. ०६९५२०९९४ रहेको छ ।

ण. गुनासो सुनुवाई तथा नागरिक पृष्ठपोषणको व्यवस्था:-

जिल्ला प्रशासन कार्यालयले आफ्नो र जिल्लास्थित कार्यालयहरूबाट प्रवाह भैरहेको सेवा सुविधाको प्रभावकारिताका विषयमा नागरिक तथा सेवाग्राहीको गुनासो लिने प्रयोजनका लागि छुट्टै गुनासो तथा सुझाव पेटिकाको बन्दोबस्त गरिएको छ । कार्यालयसँग सम्बन्धित गुनासाहरू प्राप्त भएमा तत्कालै त्यसको सम्बोधन गर्ने गरी गुनासो सुन्ने अधिकारीको प्रबन्ध समेत गरिएको छ ।



जिल्ला प्रशासन कार्यालय, म्याग्दीको आ.व. २०७७/७८ को अर्धवार्षिक संकलित राजश्व विवरण

सि.नं.	राजश्व विवरण	राजश्व शीर्षक	अर्धवार्षिक शुल्क
१.	व्यवसायले भुक्तान गर्ने दस्तुर	११६११	-
२.	हातहतियारको इजाजतपत्र दस्तुर	११६२२	-
३.	न्यायिक दस्तुर	१४२२१	-
४.	राहदानी शुल्क	१४२२७	४३,०२,५००/-
५.	अन्य प्रशासनिक सेवा	१४२२९	५४,९००/-
६.	कम्पनी रजिष्ट्रेशन दस्तुर	१४२५१	१,१८,१००/-
७.	हातहतियारको इजाजतपत्र दस्तुर	१४२५७	२२,७४५/-
८.	न्यायिक दण्ड, जरिवाना र जफत	१४३११	१०,६००/-
९.	प्रशासनिक दण्ड, जरिवाना र जफत	१४३१२	२२,५००
१०.	धरौटी सदरस्याहा	१४३१३	४,७००/-
११.	बेरुजू	१५१११	०/-
जम्मा			४५,३६,०४५/-

जिल्ला प्रशासन कार्यालय म्याग्दीमा कार्य गर्नु भएका हालसम्मका प्रमुख जिल्ला अधिकारीहरूको विवरण

सि.न.	प्रमुख जिल्ला अधिकारीको नाम थर	देखि	सम्म
१.	नारायण कृष्ण जोशी	२०२४	२०२५
२.	इश्वर चन्द्र शर्मा	२०२५	२०२६
३.	हरिभक्त रन्जितकार	२९२७	२०२९
४.	सचिदानन्द श्रीवास्तव	२०३०	२०३१
५.	उत्तमलाल श्रेष्ठ	२०३१	२०३२
६.	हर्षनाथ ठाकुर	२०३३	२०३५
७.	विमलेश्वरा नन्द प्रधानाङ्ग	२०३५	२०३६
८.	राम प्रसाद अरुण	२०३६	२०३९
९.	पद्मराज रेग्मी	२०३९	२०४३
१०.	तारा प्रसाद घिमिरे	२०४३	२०४४
११.	मदन प्रसाद अर्याल	२०४४	२०४५
१२.	तिर्थ प्रसाद ज्ञवाली	२०४५	२०४६
१३.	तिर्थ राज शर्मा	२०४७	२०४७
१४.	जनार्दन शर्मा पौडेल	२०४७	२०४८
१५.	राम रतन मिश्र	२०४८	२०४९
१६.	विनोद ज्ञवाली	२०४९	२०५१
१७.	दयाराम शर्मा	२०५१	२०५२
१८.	रत्न काजी बज्राचार्य	२०५२	२०५४
१९.	केशर बहादुर बानिया	२०५४	२०५५
२०.	दुर्गा प्रसाद भण्डारी	२०५५	२०५६
२१.	विष्णु प्रसाद अर्याल	२०५६	२०५७
२२.	माथुर प्रसाद यादव	२०५७	२०५८

२३.	बद्रीनाथ घिमिरे	२०५९	२०५९
२४.	धुवराज वाग्ले	२०५९	२०६०।०४।०५
२५.	सागरमणी पराजुली	२०६०।०९।	२०६०।१२।०७
२६.	नन्द प्रसाद पौडेल (का.मु.)	२०६०।१२।०९	२०६१।०३।०९
२७.	ज्ञान प्रसाद भटराइ	२०६१।०३।१३	२०६२।०३।२८
२८.	गंगा सागर ढकाल (का.मु.)	२०६२।०४।०६	२०६२।११।२७
२९.	प्रेमनारायण शर्मा	२०६२।११।२८	२०६३।०२।१४
३०.	लोकराज रेग्मी	२०६३।०३।०४	२०६४।०२।३०
३१.	भरत पौडेल	२०६४।०३।१७	२०६५।१२।०४
३२.	यज्ञराज बोहरा	२०६६।०१।०२	२०६६।०९।२२
३३.	जितेन्द्र बहादुर भण्डारी	२०६६।०९।२२	२०६६।१२।१६
३४.	बेद बहादुर कार्की	२०६६।१२।२३	२०६७।०२।३१
३५.	राम बहादुर कुरुम्वाङ्ग	२०६७।०३।०१	२०६८।०३।०७
३६.	कृष्ण प्रसाद ज्ञवाली	२०६८।०३।१२	२०६९।०६।०७
३७.	चन्द्र बहादुर कार्की	२०६९।०६।०८	२०७१।०१।२७
३८.	टेक बहादुर के सी	२०७१।०१।२९	२०७२।०३।०६
३९.	सागरमणी पाठक	२०७२।०३।०७	२०७२।११।२६
४०.	केशवराज आचार्य	२०७२।११।२७	२०७३।१०।०९
४१.	राजु प्रसाद पौडेल	२०७३।१०।१०	२०७४।०४।२९
४२.	कृष्ण प्रसाद अधिकारी	२०७४।०४।३१	२०७५।०१।१३
४३.	लीलाधर अधिकारी	२०७५।०१।१४	२०७६/०४/१४
४४.	ज्ञाननाथ ढकाल	२०७६/०४/१५	२०७७/०४/२९
४५.	उमाकान्त अधिकारी	२०७७/०४/३०	हालसम्म

म्याग्दी जिल्लास्थित कार्यालय प्रमुखहरुको विवरण

सि.नं.	कार्यालयको नाम	कार्यालय प्रमुखको नाम	इमेल	फोन नं.	मोबाईल नं.
१.	म्याग्दी जिल्ला अदालत	माधवेन्द्र रेग्मी		५२०५५९	९८५७६५५५५९
२.	जिल्ला प्रशासन कार्यालय	उमाकान्त अधिकारी		५२०३४३	९८५७६२७७७७
३.	जिल्ला समन्वय समिति	आकाश रिजाल		५२०५३०	९८५७६३९२२२
४.	बेनी नगरपालिको कार्यालय	छुविलाल सुवेदी		५२१०९५	९८५७०४७१११
५.	श्रीवक्स गुल्म, अर्थुङ्गे व्यारेक	रोशन थापा		५२०५२७	९८५७६४१४१५
६.	जिल्ला प्रहरी कार्यालय	श्याम कुमार राई		५२०३७५	९८५७६२५५५५
७.	सशस्त्र प्रहरी बल	हरि बहादुर गुरुङ		५११०७७	९८५१२५९१९९
८.	राष्ट्रिय अनुसन्धान जिल्ला का.	महेश गुरुङ		५२०१४३	९८५७६४३९९९
९.	जिल्ला सरकारी वकील का.	प्रकाश कोइरला		५२०२१६	९८५७६२१२१६
१०.	डिभिजन वन कार्यालय	सन्तोष खनाल		५२०१३५	९८५७६२५१३५
११.	जलस्रोत तथा सि. वि. डि. का.	कुमार खड्का		५२१२२५	९८५७६२७२२५
१२.	कृषि ज्ञान केन्द्र म्याग्दी	गोविन्द राज कोइराला		५२०६३०	९८५७६२२१४४
१३.	PMAMP परियोजना कार्यान्वयन इकाई, म्याग्दी	सुदिर थापा		५२१३४५	९८४६०२५९६५
१४.	पूर्वाधार विकास कार्यालय	नवराज पौडेल		५२१०३४	९८५७६३०१०४
१५.	स्वास्थ्य कार्यालय	एक नारायण लम्साल			९८५६०३४७६९
१६.	बेनी अस्पताल	डा.जितेन्द्र कँडेल		५२०५२५	९८५७६२३१८८
१७.	जिल्ला निर्वाचन कार्यालय	भिम प्रसाद घिमिरे		५२०५२६	९८६३३२९१४८
१८.	मालपोत कार्यालय	कृष्ण कार्की		५२०१२४	९८५७६२३१२४
१९.	जिल्ला हुलाक कार्यालय	साधना कुमारी श्रेष्ठ		५२०२२२	९८५७६४०१०४
२०.	कारागार कार्यालय	राजेन्द्र शर्मा		५२०२००	९८५७६७४७७७
२१.	शिक्षाविकास तथा समन्वय इकाई	दल बहादुर थापा		५२०१०५	९८५७६४०१८८
२२.	भेटेरीनरी अ. तथा प. वि. के.	डा. इन्द्र बहादुर भट्ट		५२०१२१	९८५७६२६२३४
२३.	कोष तथा लेखा नियन्त्रक का.	युक्त प्रसाद पौडेल		५२०१४०	९८५७६२७१४०
२४.	जिल्ला आयोजना का. इ.	यज्ञप्रसाद रिजाल			९८५७६८०५४०
२५.	जिल्ला आयुर्वेद स्वास्थ्य केन्द्र	मधुर्जी ढकाल		५२०२७३	९८४००१४९५४
२६.	नापी कार्यालय	तुल्सी प्रसाद पौडेल		५२०३४१	९८४१२५४३४२
२७.	घरेलु तथा साना उद्योग कार्यालय	नन्दलाल पौडेल		५२०१६२	९८५७६३२१६२
२८.	अन्नपूर्ण गाउँकार्यपालिकाको कार्यालय	नविन सुवेदी			९८५७६८३८१०
२९.	रघुगंगा गाउँकार्यपालिकाको कार्यालय	अमृत सुवेदी			९८५७६४८६१०
३०.	मालिका गाउँकार्यपालिकाको कार्यालय	विष्णु प्रसाद शर्मा			९८५७६२७७५५
३१.	मंगला गाउँकार्यपालिकाको कार्यालय	मनोहर ढुंगाना			९८५७६४२६४२
३२.	धवलागिरी गा.पा. कार्यालय	गोपाल पौडेल			९८५७६७५९८७
३३.	राष्ट्रिय वाणिज्य बैंक	अर्जुन तिवारी		५२०५७०	९८५७६२२४५५
३४.	नेपाल बैंक लिमिटेड	मोहन प्रसाद लामिछाने		५२०९६०	९८५७६४००५५
३५.	कृषि विकास बैंक	विष्णु आचार्य		५२०४६६	९८५७६२२९९९
३६.	नेपाल टेलिकम	विष्णु देव शाह		५२०४४४	९८५६०२७१११
३७.	नेपाल विद्युत प्राधिकरण	माधव महत		५२०४०३	९८५७६५५४०३
३८.	राहुघात जलविद्युत आयोजना	गणेश के.सी.		५२१०१७	९८५७६५५७००
३९.	का. प्रसारण करिडोर आयोजना	चन्दन कुमार घोष			९८५१०८५१११
४०.	शहरी विकास तथा भवन कार्यालय	सचिन्द्र कुमार देव		५२०१२०	९८५७६३७१२०
४१.	भु. तथा व्य. कार्यालय, पर्वत	शम्भु कुमार मिश्र			९८४७६६६७६६
४२.	जिल्ला आयोजना कार्यान्वयन ईकाई (शिक्षा)	तुलराज चौलगाँई			९८५८३२२२५५
४३.	संघीय खानेपानी तथा ढल व्यवस्थापन आयोजना	राम उद्गार यादव		५२२०२२	

नेपाल सरकार
गृह मन्त्रालय
जिल्ला प्रशासन कार्यालय, म्याग्दी
कर्मचारी विवरण

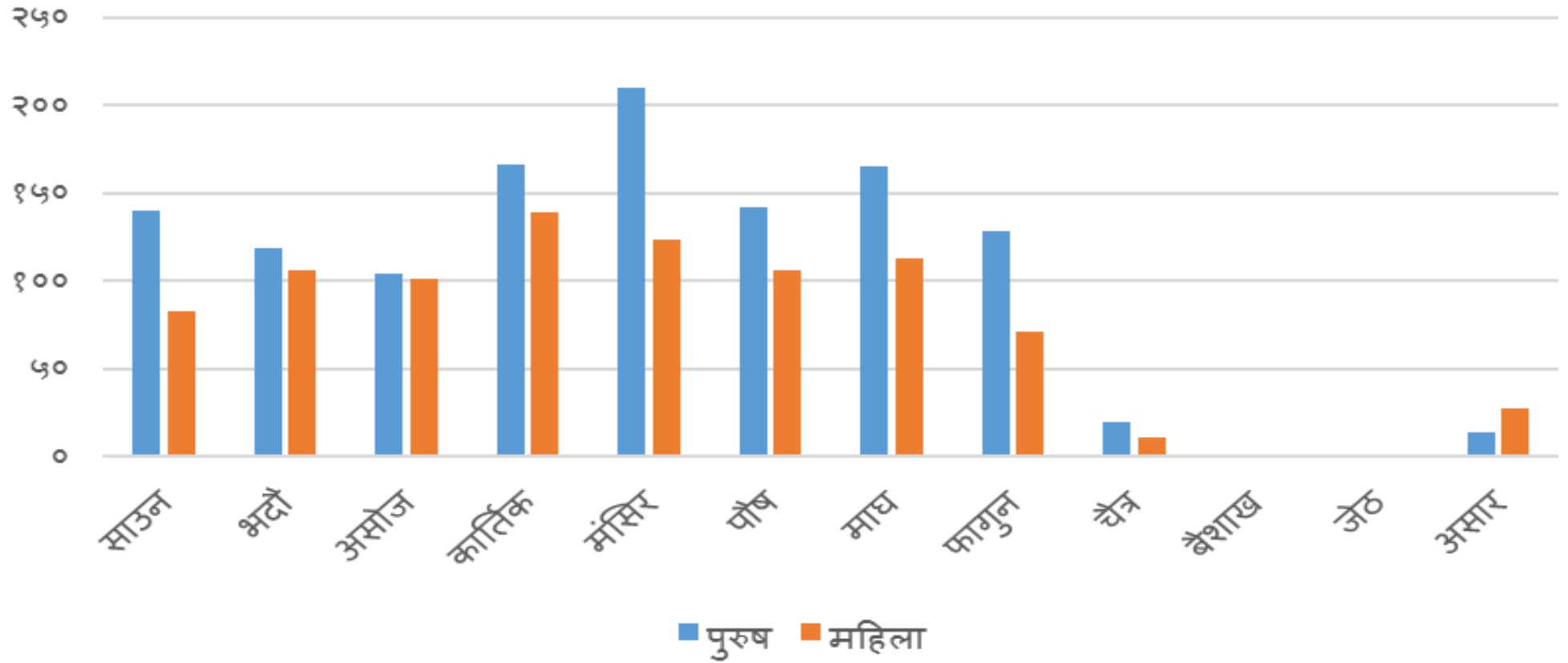
सि.नं.	नाम थर	पद	मोबाइल नं.
१.	श्री उमाकान्त अधिकारी	प्र.जि.अ.	९८५७६२७७७७
२.	श्री सुवाश शर्मा पौडेल	स.प्र.जि.अ.	९८५७६२४२३३
३.	श्री विनिता शर्मा	ना.सु.	९८४७७१९८२६
४.	श्री पूर्णबहादुर खत्री	ना.सु.	९८४७६५१४७०
५.	श्री लिलाबहादुर चोखाल	ना.सु.	९८४७६२७९५३
६.	श्री तेज कुमारी थापा	ना.सु.	९८४७६२७५२०
७.	श्री शिवलाल शर्मा	टा. ना.सु.	९८४७६२४३४१
८.	श्री विजय कुमार राम	लेखापाल	९८४४४१४७२९
९.	श्री जगन्नाथ आचार्य	क.अ.	९८४६६४७८५९
१०.	श्री रमाकान्त घिमिरे	खरिदार	९८४७६२५८५४
११.	श्री लिला बहादुर थापा मगर	खरिदार	९८५७६२७३६६
१२.	श्री लक्ष्मण श्रीस	खरिदार	९८६७६९८१९८
१३.	श्री कल्पना मगर	का.स.	९८४७६२८००६
१४.	श्री मिनलाल रिजाल शर्मा	ह.स.चा.	९८६७६८४९०९
१५.	श्री धर्मराज सुवेदी	का.स.	९८४७७२०००९
१६.	श्री सिताराम रिजाल	का.स.	९८४७७०१२१२
१७.	श्री नरबहादुर रोका	का.स.	९८४७६५०५५९
१८.	श्री हरि कृष्ण पौडेल	का.स.	९८६३२६९६६२

साधारण राहदानी MRP सिफारिस

आर्थिक वर्ष २०७६/७७

मिति	लिङ्ग		स्थानीय तह						जातिगत विवरण			जम्मा
	पुरुष	महिला	बेनी	अन्नपुर्ण	रघुगंगा	मलंगा	मालिका	धवलागिरी	ब्रह्ममण/क्षेत्री	जनजाती	दलित	
साउन	१४०	८३	५६	३४	५२	२३	३३	२५	८०	११४	२९	२२३
भदौ	११९	१०६	६८	२३	५१	४१	२३	१९	९१	१००	३४	२२५
असोज	१०४	१०१	६६	२५	३३	३५	२२	२३	७६	९४	३५	२०५
कार्तिक	१६६	१३९	८४	३३	६१	४९	४४	३४	१०२	१४७	५६	३०५
मंसिर	२१०	१२४	८७	५३	६४	३८	४९	४३	९७	१८०	५७	३३४
पौष	१४२	१०६	५९	३९	५०	३५	३३	३२	८५	११२	५१	२४८
माघ	१६५	११३	६२	४२	५४	४८	३६	३५	६१	१६९	४८	२७८
फागुन	१२८	७१	५१	४३	३२	२९	२७	१७	४८	१०२	४९	१९९
चैत्र	२०	११	८	१	६	७	७	२	७	१५	९	३१
बैशाख												०
जेठ												०
असार	१४	२७	२४	३	६	३	३	२	२६	१०	५	४१
जम्मा	१२०८	८८१	५६५	२९६	४०९	३०८	२७७	२३२	६७३	१०४३	३७३	२०८९

साधारण राहदानी MRP सिफारिस आर्थिक वर्ष २०७६/७७

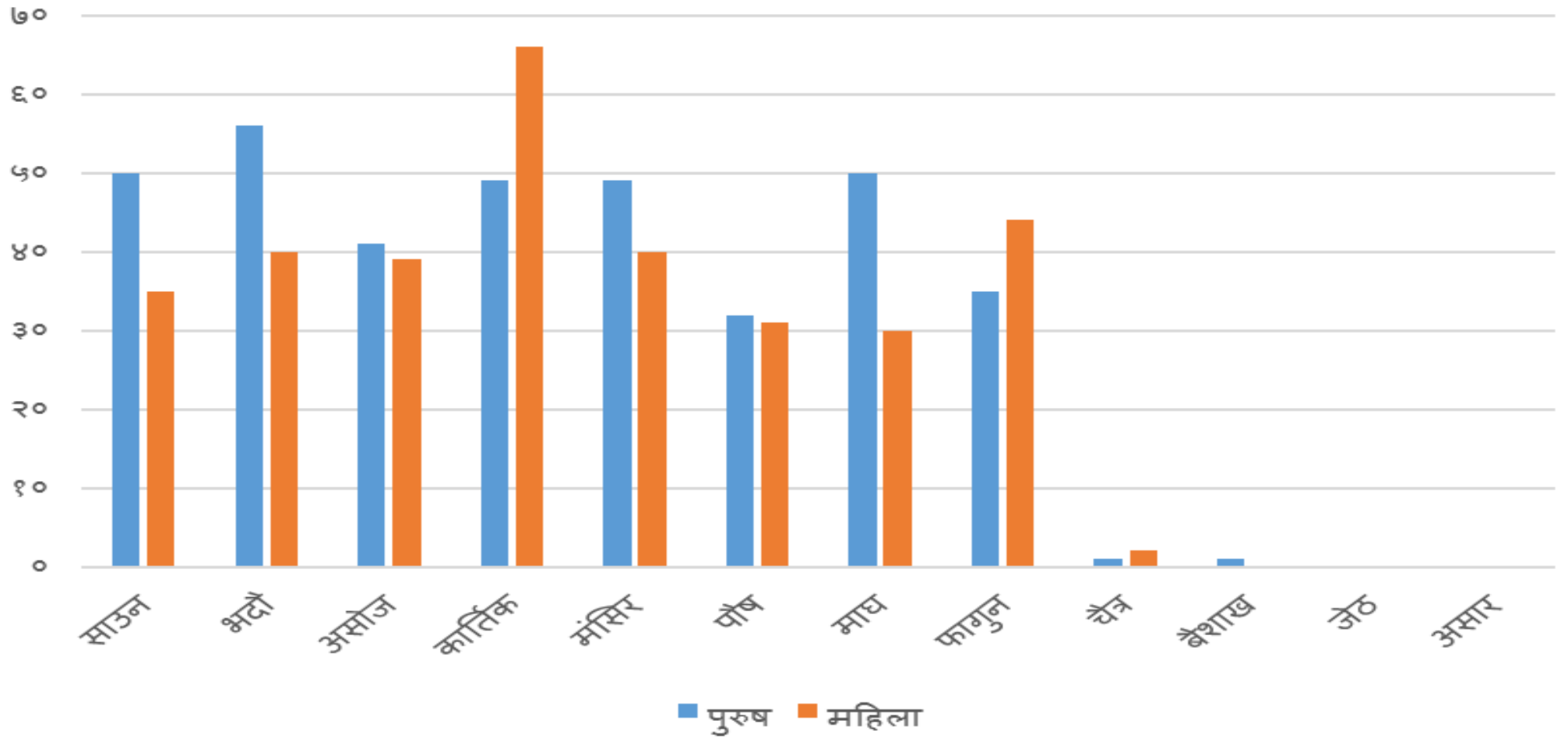


दुर्त राहदानी MRP सिफारिस

आर्थिक वर्ष २०७६/७७

मिति	लिङ्ग		स्थानीय तह						जातिगत विवरण			जम्मा
	पुरुष	महिला	बेनी	अन्नपुर्ण	रघुगंगा	मंलगा	मालिका	धवलागिरी	ब्रहामण/क्षेत्री	जनजाती	दलित	
साउन	५०	३५	१८	६	१४	२१	१३	१३	२२	५०	१३	८५
भदौ	५६	४०	१८	१०	१४	९	१०	३५	३३	४९	१४	९६
असोज	४१	३९	२९	९	१३	९	९	११	३९	२७	१४	८०
कार्तिक	४९	६६	२५	१४	२२	३२	८	१३	३७	५५	२४	११५
मंसिर	४९	४०	२४	९	१८	८	१२	१८	२५	४८	१६	८९
पौष	३२	३१	८	६	२१	८	१४	६	१३	३५	१५	६३
माघ	५०	३०	१८	१८	१०	१५	११	८	२७	४१	१२	८०
फागुन	३५	४४	१९	५	१२	१८	११	१४	२३	४४	१२	७९
चैत्र	१	२	२				१			३		३
बैशाख	१			१								१
जेठ												
असार												
जम्मा	३६४	३२७	१६१	७८	१२४	१२०	८९	११८	२१९	३५२	१२०	६९१

दुर्त राहदानी MRP सिफारिस आर्थिक वर्ष २०७६/७७

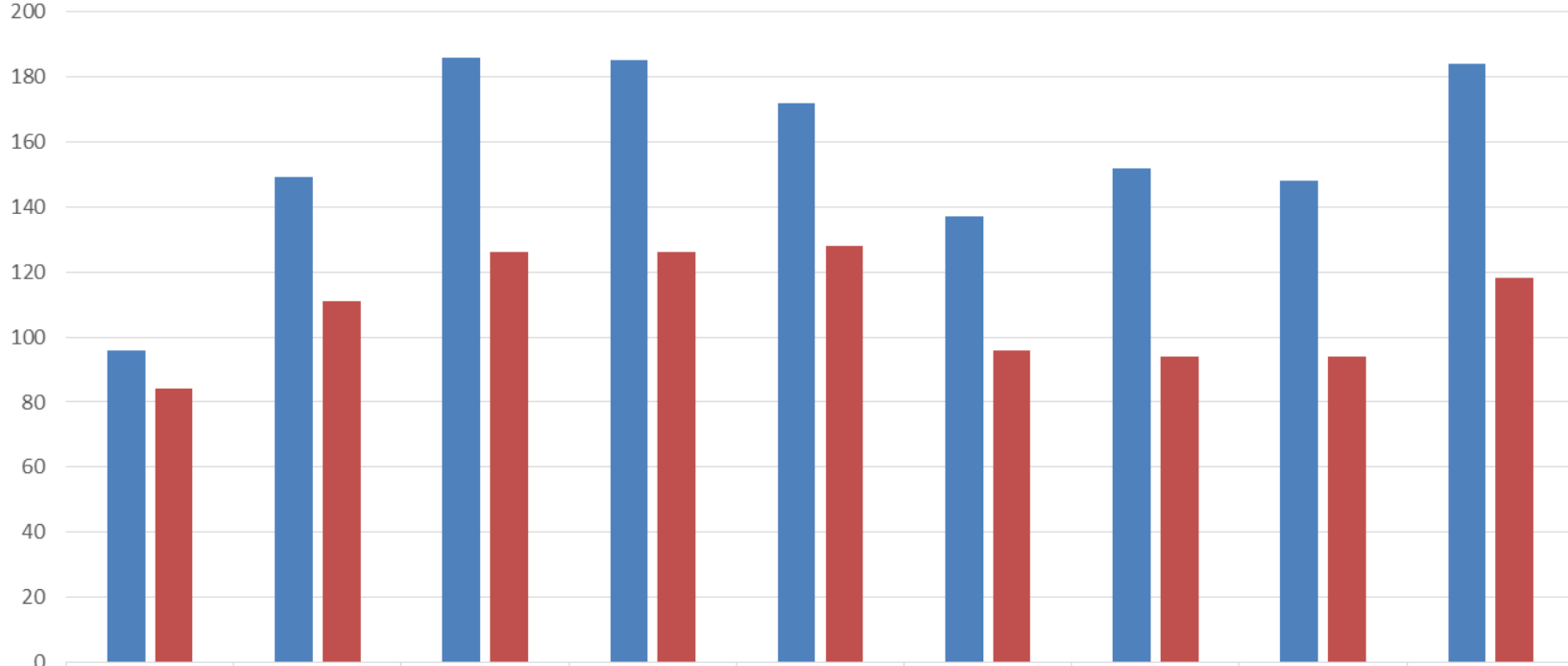


साधारण राहदानी MRP सिफारिस

आर्थिक वर्ष २०७५/७६

मिति	लिङ्ग		स्थानीय तह						जातिगत विवरण				जम्मा
	पुरुष	महिला	बेनी न.पा.	अन्नपूर्ण गा.पा.	रघुगंगा गा.पा.	मंगला गा.पा.	मालिका गा.पा.	धवलागिरी गा.पा.	ब्रह्मण	श्रेत्री	जनजाती	दलित	
साउन	१६१	११३	७०	४३	४१	४७	३६	३७	७५	१३५	६४	२७४	
भदौ	१५२	९४	५०	४१	३४	४२	४३	३६	७१	११५	६०	२४६	
असोज	९६	८४	३६	२५	३६	२९	२१	३३	५२	८२	४६	१८०	
कार्तिक	१४९	१११	७५	४१	३४	४२	३९	३८	७३	१२५	६२	२६०	
मंसिर	१८६	१२६	८५	४६	४८	४७	४१	४५	१०३	१२९	८०	३१२	
पौष	१८५	१२६	८४	४८	४६	४१	४७	४५	९९	१९१	८१	३११	
माघ	१७२	१२८	७९	३६	४५	४९	४८	४३	८०	१४७	७३	३००	
फागुन	१३७	९६	६१	३१	३८	४०	४१	२२	७२	११४	४७	२३३	
चैत्र	१५२	९४	५०	४१	३४	४१	४०	३६	७१	११५	५८	२४६	
बैशाख	१४८	९४	५०	४१	३४	४१	४०	३६	७१	११५	५८	२४२	
जेष्ठ	१८४	११८	८४	४९	५२	४६	३९	३२	९९	११९	८४	३०२	
असार													
जम्मा	१७२२	११८४	७२४	४४२	४४२	४६५	४३५	४०३	८६६	१३८७	७१३	२९०६	

साधारण राहदानी MRP सिफारिस आर्थिक वर्ष २०७५/७६



	असोज	कार्तिक	मंसिर	पौष	माघ	फागुन	चैत्र	बैशाख	जेष्ठ
पुरुष	96	149	186	185	172	137	152	148	184
महिला	84	111	126	126	128	96	94	94	118

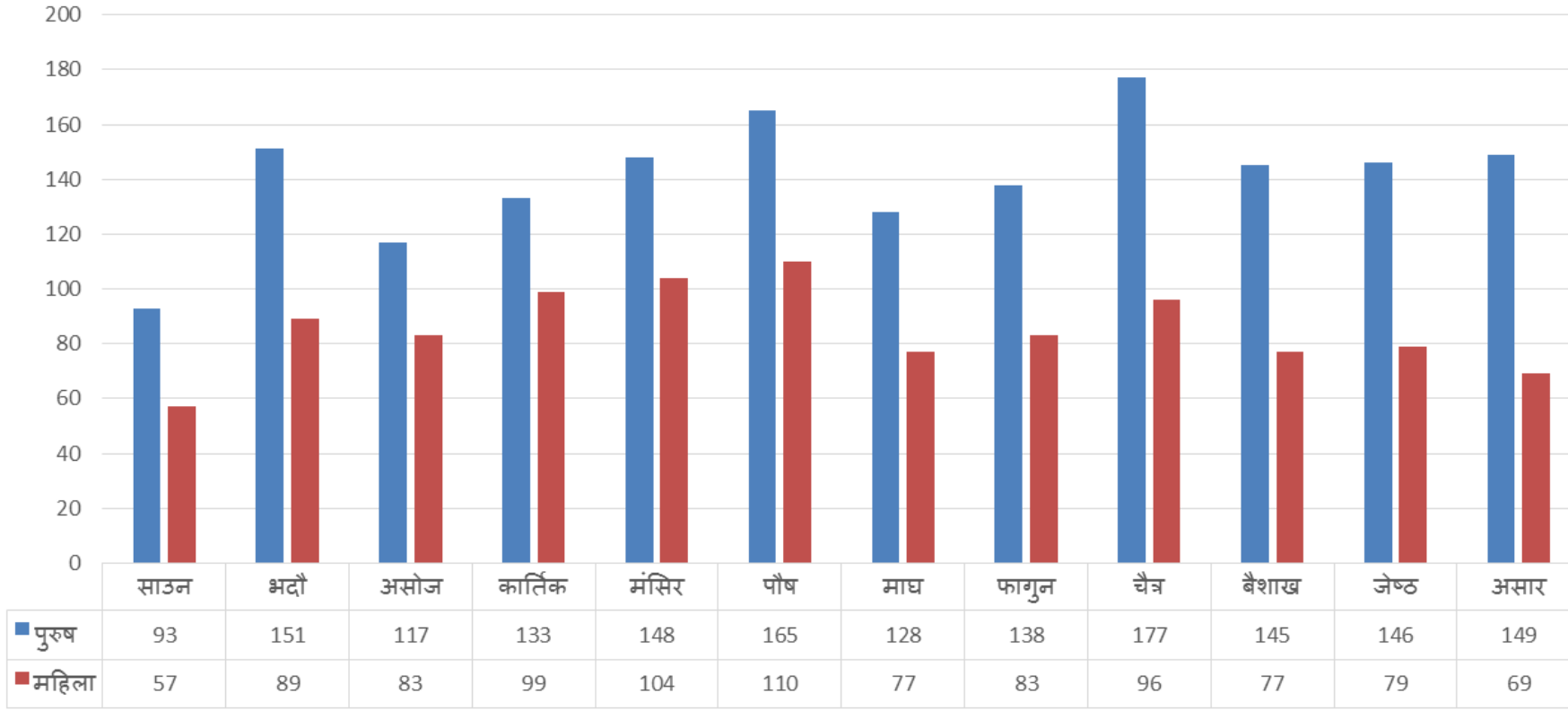
साधारण राहदानी MRP सिफारिस

आर्थिक वर्ष २०७४/७५

मिति	लिङ्ग		स्थानीय तह						जातिगत विवरण				जम्मा
	पुरुष	महिला	बेनी न.पा.	अन्नपूर्ण गा.पा.	रघुगंगा गा.पा.	मंगला गा.पा.	मालिका गा.पा.	धवलागिरी गा.पा.	ब्रह्मण	श्रेत्री	जनजाती	दलित	
साउन	९३	५७	४५	२१	१७	२१	२६	२०	५२	७७	३१	१५०	
भदौ	१५१	८९	६३	३६	४२	३७	३२	३१	७७	१०२	६०	२४०	
असोज	११७	८३	५७	२९	३३	३८	२७	२६	६१	९६	४३	२००	
कार्तिक	१३३	९९	४८	३२	३७	४२	४५	२९	९१	९६	४५	२३२	
मंसिर	१४८	१०४	५६	३७	३५	३८	४५	४१	८१	११२	५९	२५२	
पौष	१६५	११०	८०	३९	४०	४२	४३	३२	७८	१३२	६५	२७५	
माघ	१२८	७७	५३	३१	३६	३०	३२	२३	६३	८५	५७	२०५	
फागुन	१३८	८३	७२	२८	३१	२३	३१	३०	७१	७२	५२	२२१	
चैत्र	१७७	९६	९१	३६	३९	४५	३३	२९	७९	१५०	४४	२७३	
बैशाख	१४५	७७	५३	३५	२९	३८	३४	३३	६५	१०८	४९	२२२	
जेष्ठ	१४६	७९	६२	२९	३४	३३	२४	३६	६२	११८	४५	२२५	
असार	१४९	६९	५९	३१	२८	३५	३६	२९	६३	११२	४२	२१८	
जम्मा	१६९०	१०२३	७३९	३८४	४०१	४२२	४०८	३५९	८४३	१२६०	५९२	२७१३	

साधारण राहदानी MRP सिफारिस

आर्थिक वर्ष २०७४/७५



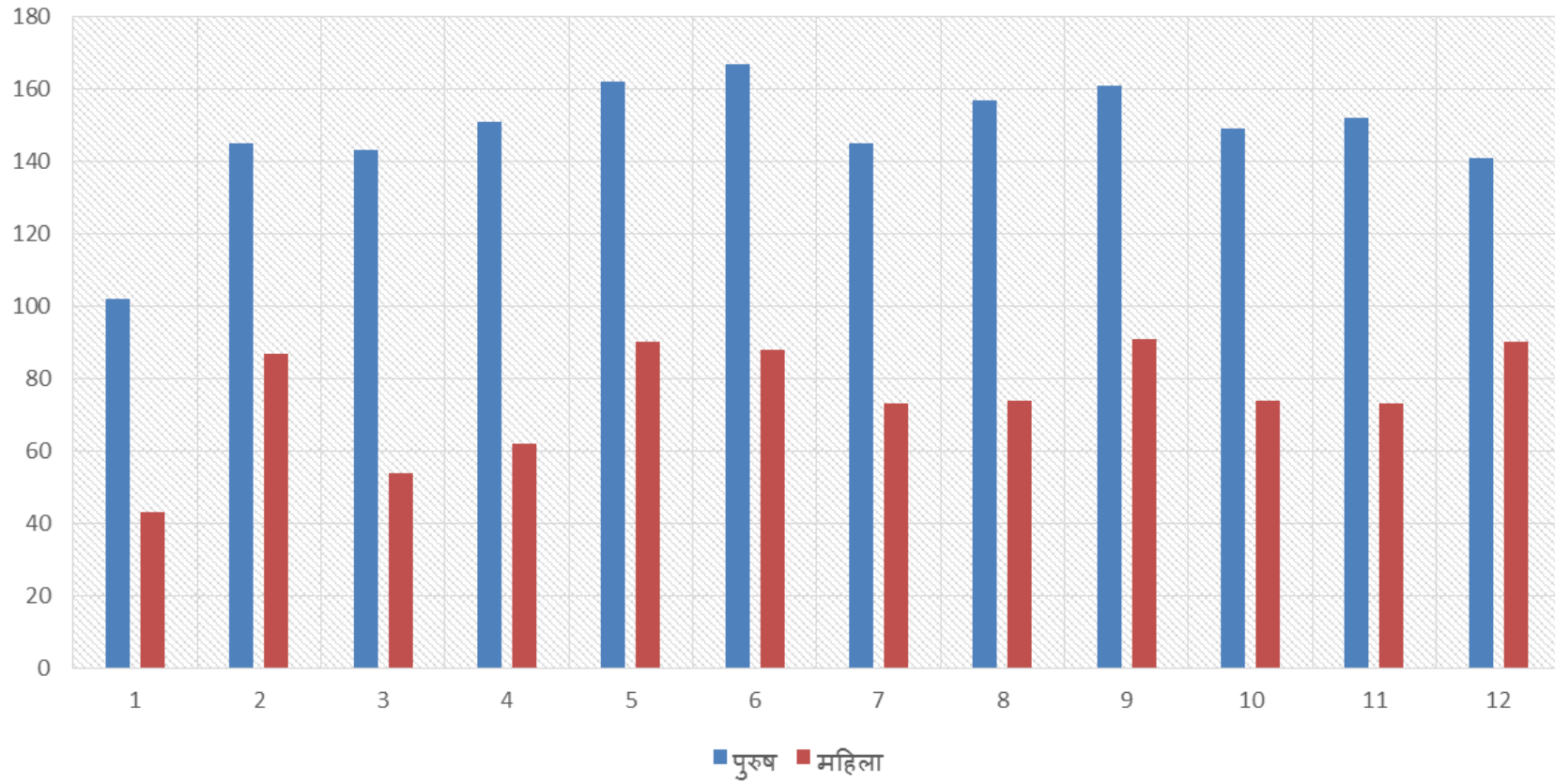
साधारण राहदानी MRP सिफारिस

आर्थिक वर्ष २०७३/७४

मिति	लिङ्ग		स्थानीय तह						जातिगत विवरण				जम्मा
	पुरुष	महिला	बेनी न.पा.	अन्नपूर्ण गा.पा.	रघुगंगा गा.पा.	मंगला गा.पा.	मालिका गा.पा.	धवलागिरी गा.पा.	ब्रह्मण	श्रेत्री	जनजाती	दलित	
साउन	१०२	४३	४५	२१	१७	२०	२३	१९	४७	६९	२९	१४५	
भदौ	१४५	८७	५८	२९	३१	४६	४१	२७	७१	११६	४५	२३२	
असोज	१४३	५४	६७	२६	२०	३०	३३	२१	६१	१०२	३४	१९७	
कार्तिक	१५१	६२	५९	३०	२७	३४	३६	२८	६२	१११	४१	२१३	
मंसिर	१६२	९०	६६	४०	३१	३९	३७	३९	८१	११२	४९	२५२	
पौष	१६७	८८	६९	३८	२९	३५	४१	३७	८८	११६	५१	२५५	
माघ	१४५	७३	७७	२९	३१	२४	३०	२९	६६	९७	४९	२१८	
फागुन	१५७	७४	६५	३०	३०	४०	४१	२२	७०	११६	४५	२३१	
चैत्र	१६१	९१	६७	३९	३२	३८	४१	३५	८९	११७	४६	२५२	
बैशाख	१४९	७४	६३	३१	२७	३५	३४	३२	६२	११३	४८	२२३	
जेष्ठ	१५२	७३	६८	२७	३२	३१	३६	२४	६२	१०९	५४	२२५	
असार	१४१	९०	७२	३५	३४	३२	२५	२३	७६	९९	५६	२३१	
जम्मा	१७७५	८९९	७७६	३७५	३४१	४०४	४१८	३३६	८३५	१२७७	५४७	२६७४	

साधारण राहदानी MRP सिफारिस

आर्थिक वर्ष २०७३/७४

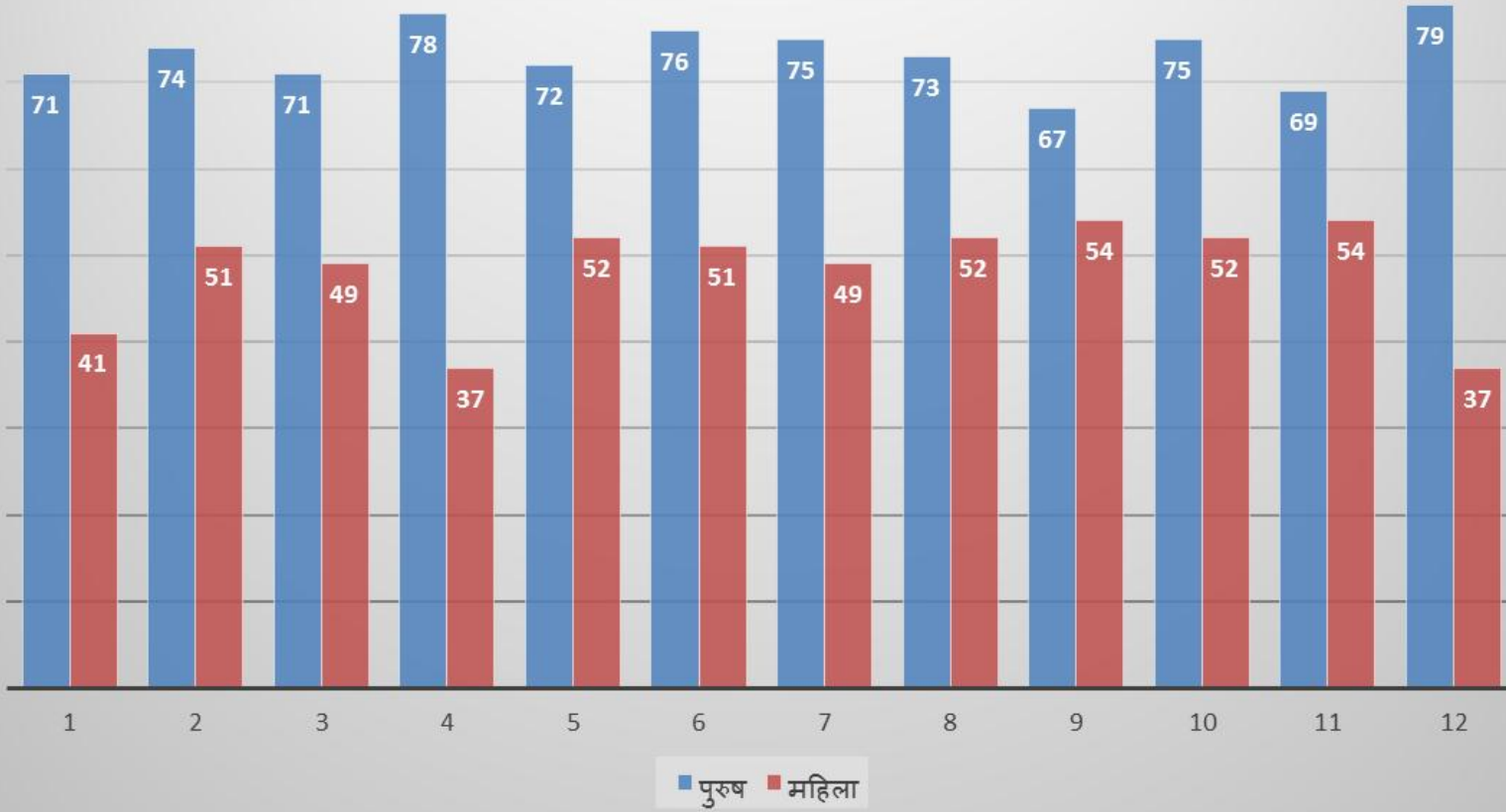


द्रुत राहदानी MRP सिफारिस

आर्थिक वर्ष २०७३/७४

मिति	लिङ्ग		स्थानीय तह						जातिगत विवरण				जम्मा
	पुरुष	महिला	बेनी न.पा.	अन्नपूर्ण गा.पा.	रघुगंगा गा.पा.	मंगला गा.पा.	मालिका गा.पा.	धवलागिरी गा.पा.	ब्रह्मण	श्रेत्री	जनजाती	दलित	
साउन	७१	४१	३७	१४	१३	१६	१९	१३	३७	५३	२३	११२	
भदौ	७४	५१	३९	२०	१४	१९	१८	१७	४२	६४	१९	१२५	
असोज	७१	४९	३७	१३	१५	१५	१७	१३	३४	५२	२३	१२०	
कार्तिक	७८	३७	४१	१४	१६	१३	१९	१२	३९	५६	२०	११५	
मंसिर	७२	५२	३६	१९	१६	२०	१७	१६	३४	६३	२६	१२४	
पौष	७६	५१	४१	१८	१४	१९	१८	१७	३९	६६	२२	१२७	
माघ	७५	४९	३९	१४	१७	१२	२४	१८	३६	५९	२४	१२४	
फागुन	७३	५२	३५	२१	१९	१७	२३	१२	४१	६२	२३	१२५	
चैत्र	६७	५४	३६	१८	१२	२१	१८	१६	३८	६४	१९	१२१	
बैशाख	७५	५२	३८	२१	१७	१८	१९	१७	४२	६३	२१	१२७	
जेष्ठ	६९	५४	३६	१९	२१	१८	१३	१६	३९	६१	२२	१२३	
असार	७९	३७	४२	१६	१४	१९	१५	१३	३६	५९	२१	११६	
जम्मा	८८०	५७९	४५७	२०७	१८८	२०७	२२०	१८०	४५७	७२२	२६३	१४५९	

द्रुत राहदानी MRP सिफारिस आर्थिक वर्ष २०७३/७४



द्रुत राहदानी MRP सिफारिस

आर्थिक वर्ष २०७४/७५

मिति	लिङ्ग		स्थानीय तह						जातिगत विवरण				जम्मा
	पुरुष	महिला	बेनी न.पा.	अन्नपूर्ण गा.पा.	रघुगंगा गा.पा.	मंगला गा.पा.	मालिका गा.पा.	धवलागिरी गा.पा.	ब्रह्मण	श्रेत्री	जनजाती	दलित	
साउन	६६	४३	३६	१५	१३	१८	१५	१२	३४	५१	२४	१०९	
भदौ	७६	६३	३९	२१	१८	२१	१९	२१	४१	६६	२५	१३९	
असोज	६६	५२	३४	१८	१७	१९	१५	१७	३४	५९	१९	११८	
कार्तिक	६९	४३	३७	१२	१५	१२	१६	१५	३७	५३	२३	११२	
मंसिर	७०	६२	३९	२०	१६	१९	२०	१८	३९	६१	३२	१३२	
पौष	७२	४६	४०	२१	१७	२०	२१	१९	३९	५५	२५	११८	
माघ	७३	४४	३८	२२	२०	२१	१७	१९	३८	५७	२३	११७	
फागुन	६८	५६	३४	२१	१९	१६	१९	१५	३५	६१	२७	१२४	
चैत्र	७५	६२	४१	२२	१९	१८	२१	१६	४२	६६	२९	१३७	
बैशाख	६९	५२	३५	१९	१८	२१	१६	१२	३८	६२२	२१	१२१	
जेष्ठ	७३	६०	४१	२१	१८	१७	२०	१५	४१	६३	२८	१३३	
असार	७४	५३	३८	२०	१७	१८	१९	१७	४२	६१	२४	१२७	
जम्मा	८५१	६३६	४५२	२३२	२०७	२२०	२१८	१९६	४६०	१२७५	३००	१४८७	

द्रुत राहदानी MRP सिफारिस आर्थिक वर्ष २०७४/७५



द्रुत राहदानी MRP सिफारिस

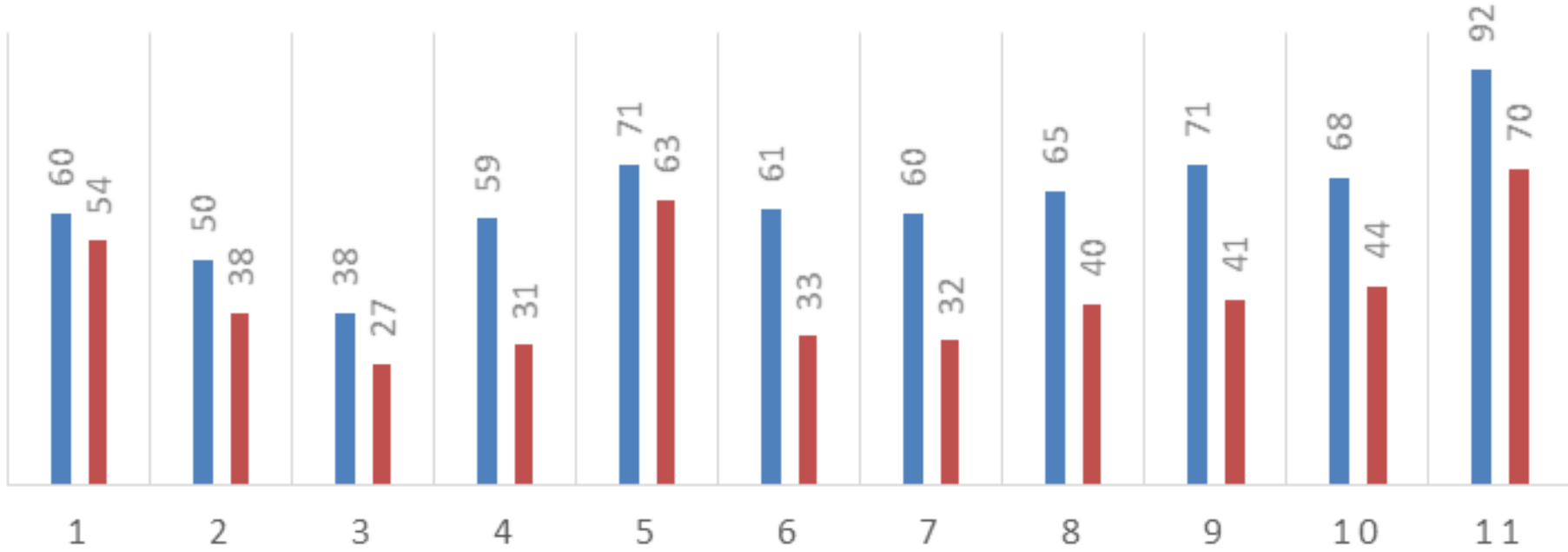
आर्थिक वर्ष २०७५/७६

मिति	लिङ्ग		स्थानीय तह						जातिगत विवरण				जम्मा
	पुरुष	महिला	बेनी न.पा.	अन्नपूर्ण गा.पा.	रघुगंगा गा.पा.	मंगला गा.पा.	मालिका गा.पा.	धवलागिरी गा.पा.	ब्रह्मण	श्रेत्री	जनजाती	दलित	
साउन	६०	५४	३२	१९	१८	१३	१५	१७	३२		५७	१८	११४
भदौ	५०	३८	२७	११	१२	१४	१२	९	२५		४६	१७	८८
असोज	३८	२७	२०	१०	८	९	१०	८	१५		३७	१३	६५
कार्तिक	५९	३१	२९	१४	११	१२	१०	११	२७		४५	१८	९०
मंसिर	७१	६३	३८	२२	१७	१९	१८	२०	३८		६४	२५	१३४
पौष	६१	३३	३१	१२	१४	१८	१२	९	२८		४५	२१	९४
माघ	६०	३२	३२	१४	१२	१०	१४	१०	२६		४७	१९	९२
फागुन	६५	४०	३४	१३	१५	१२	१४	१७	३२		४९	२४	१०५
चैत्र	७१	४१	३६	१२	१७	१४	१७	१६	३६		५१	२५	११२
बैशाख	६८	४४	३१	१४	१८	१९	१६	१४	३८		५२	२२	११२
जेष्ठ	९२	७०	५६	१९	१८	२६	२४	१९	५७		७६	२९	१६२
असार													
जम्मा	६९५	४७३	३६६	१६०	१६०	१६६	१६२	१५०	३५४		५६९	२३१	११६८

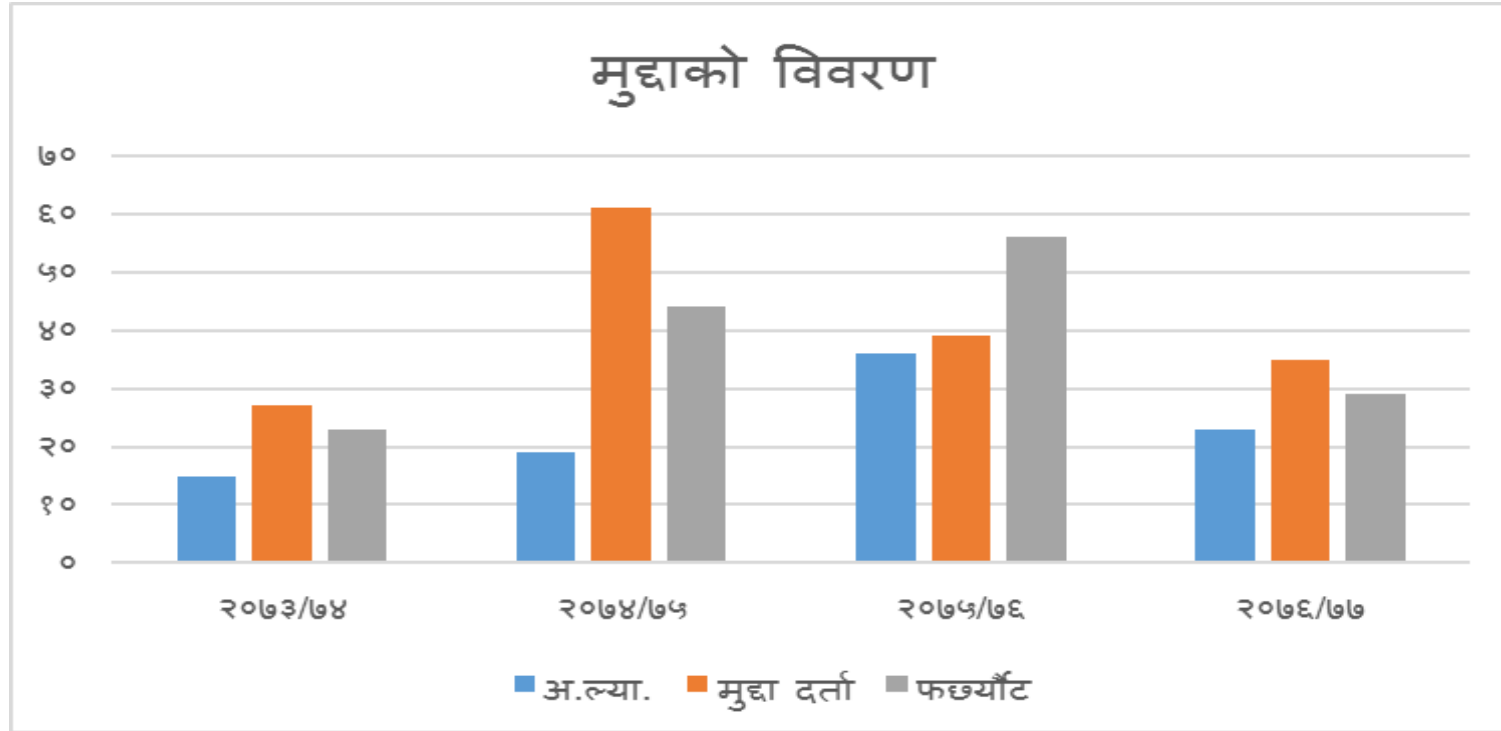
द्रुत राहदानी MRP सिफारिस

आर्थिक वर्ष २०७५/७६

■ पुरुष ■ महिला



जिल्ला प्रशासन कार्यालय म्याग्दीको न्यायिक कार्यसम्पादन



आ.ब.	अ.ल्या.	मुद्दा दर्ता	फछर्यौट
२०७३/७४	१५	२७	२३
२०७४/७५	१९	६१	४४
२०७५/७६	३६	३९	५६
२०७६/७७	२३	३५	२९