

जिल्ला संकट व्यवस्थापन केन्द्र (District Covid-19, Crisis Management Center,
DCCMC)

म्याग्दीद्वारा प्रकाशित



बुलेटिन

साउन, २०७७

बर्ष-१,

अंक-१

बर्ष-१

अंक-१

साउन, २०७७

DCCMC, Myagdi

विश्वव्यापी महामारीको रूपमा फैलिएको कोरोना भाइरस (कोभिड-१९) को संक्रमणको रोकथाम र नियन्त्रणको लागि नेपाल सरकारले अवलम्बन गरेको नीतिमा रहेर म्याग्दी जिल्लामा सञ्चालन गरिएका गतिविधि तथा जिल्लाका स्थानीय तहसँग गरिएको सहकार्य यस बुलेटिनमा प्रस्तुत गर्न खोजिएको छ । जिल्लामा प्रमुख जिल्ला अधिकारीको संयोजकत्वमा जिल्ला संकट व्यवस्थापन केन्द्र (DCCMC), कमाण्ड पोष्ट, जिल्ला सुरक्षा समिति तथा जिल्ला विपद व्यवस्थापन समिति सक्रिय रहेका छन । म्याग्दी जिल्लामा जिल्ला प्रशासन कार्यालय, सबै सुरक्षा निकायहरू, ६ ओटा स्थानीय तहहरू, स्वास्थ्य कार्यालय, बेनी अस्पताल, रेडक्रस सोसाइटी म्याग्दी, उद्योग वाणिज्य संघ म्याग्दी, गैर सरकारी संस्था महासंघ, म्याग्दी लगायतका सरकारी तथा गैर सरकारी संस्थाहरूको सहयोग रहेको छ ।



- जिल्ला संकट व्यवस्थापन केन्द्र DCCMC, म्याग्दी
- कोभिड १९ कमाण्ड पोष्ट, म्याग्दी
- जिल्ला सुरक्षा समिति, म्याग्दी
- जिल्ला विपद व्यवस्थापन समिति, म्याग्दी
- क्वारेन्टाइन सञ्चालन तथा व्यवस्थापन समुह
- Contact Tracing Group
- Patient Receivig Team
- शव व्यवस्थापन समिति
- बजार अनुगमन समिति

DCCMC, म्याग्दीका पदाधिकारीहरुको नामावली र सम्पर्क नम्बर

सल्लाहकार समूह

जिल्ला समन्वय समिति प्रमुख श्री देवेन्द्र ब. कटुवाल क्षेत्री - ९८५७६५१०५७

बेनी नगरपालिका प्रमुख श्री हरि कुमार श्रेष्ठ - ९८५७६४००४६

सदस्यहरु

क्र. स.	नाम थर	पद	सम्पर्क नम्बर
१	प्र.जि.अ. श्री ज्ञाननाथ ढकाल	अध्यक्ष	९८५७६२७७७७
२	जि. स. अ. श्री ज्ञानराज कोइराला	सदस्य	९८५७६३९२२२
३	सेनानी श्री सुरेश देवकोटा	सदस्य	९८६७७७१५०१
४	प्र. ना. उ. श्री किरण जंग कुंवर	सदस्य	९८५७६२५५५५
५	स. प्र.ना. उ. श्री प्रकाश कुमार माझी	सदस्य	९८५८०५०३९१
६	प्र.अ.अ. श्री महेश गुरुङ	सदस्य	९८५७६४३९९९
७	स.प्र.जि.अ. श्री महेश सुवेदी	सदस्य	९८५७६२४२३३
८	मे.सु. डा. अमृत अधिकारी	सदस्य	९८५६०५९७०१

नोट: कमाण्ड पोष्टका अन्य सदस्यहरु DCCMC मा आमन्त्रित सदस्यका रुपमा रहने ।

कोभिड-१९ कमाण्ड पोष्ट, म्याग्दीका पदाधिकारीहरुको नामावली र

सम्पर्क नम्बर

क्र. स.	नाम थर	पद	सम्पर्क नम्बर
१	प्र.जि.अ., श्री ज्ञाननाथ ढकाल	अध्यक्ष	९८५७६२७७७७
२	सेनानी, श्री सुरेश देवकोटा	सदस्य	९८६७७७१५०१
३	प्र. ना. उ., श्री किरण जंग कुंवर	सदस्य	९८५७६२५५५५
४	स. प्र.ना. उ., श्री प्रकाश कुमार माझी	सदस्य	९८५८०५०३९१
५	प्र.अ.अ., श्री महेश गुरुङ	सदस्य	९८५७६४३९९९
६	स.प्र.जि.अ., श्री महेश सुवेदी	सदस्य	९८५७६२४२३३
७	स्वा. का. प्र., श्री एक नारायण लम्साल	सदस्य	९८५७६२८८००
८	मे.सु. डा., अमृत अधिकारी	सदस्य	९८५६०५९७०१
९	स्वा. संयोजक बे.न.पा., श्री लीला गौतम	सदस्य	९८४७६२७५४८
१०	उ.वा.सं., म्याग्दी, अध्यक्ष श्री उत्तम कुमार कर्माचार्य	सदस्य	९८५७६४०१५६
११	उपमन्त्री, रेडक्रस म्याग्दी श्री सुरज के.सी.	सदस्य	९८५७६४०००७
१२	गै.स.स., महासंघ, म्याग्दी, अध्यक्ष श्री दीपक पौडेल	सदस्य	९८५७६२३९५९

क्वारेन्टाइनको विवरण

क्र.स .	स्थानीय तह	बेड क्षमता
१	बेनी नगरपालिका	१६७
२	मंगला गाउँपालिका	१०
३	मालिका गाउँपालिका	१६
४	धवलागिरि गाउँपालिका	४०
५	रघुगंगा गाउँपालिका	५०
६	अन्नपूर्ण गाउँपालिका	५०
	कुल	३३३

एम्बुलेन्सको विवरण

क्र. स.	एम्बुलेन्स नं.	चालकको		एम्बुलेन्सको धनी (निकाय)	कैफियत
		नामथर	सम्पर्क नं.		
१	बा २ झ ३१०१	गोपी गौतम	९८६७७०६७०४	बेनी अस्पताल	२-वटा एम्बुलेन्स पार्टेशन गरि COVID Friendly बनाइएको ।
२	ध १ च ७५६	केशर मगर	९८४७६२४१६९	नेपाल रेडक्रस सोसाइटी जिल्ला शाखा	
३	ध १ च १८९	दलमान वि.क.	९८६९१४७३४९	नेपाल रेडक्रस सोसाइटी दरबाड शाखा	
४	ध १ झ १४	धनराज गर्वुजा पुन	९८६५५३२०४८	अन्नपूर्ण गाउँपालिका	
५	ध १ च १९०	-	-	नेपाल रेडक्रस सोसाइटी भुरुड तातोपानी शाखा	

आइसोलेसन वार्ड

बेनी स्थित शैक्षिक तालिम केन्द्रको भवनमा २० बेड क्षमता

(Isolation Ward निर्माण गर्नको लागि स्थानीय तहहरूसँग लागत साझेदारी गरिएको ।

बेनी न.पा. बाट १० बेड र अन्य गा.पा. बाट १० बेड)

Patient Receiving Team (PRT)

श्री बक्स गुल्म अर्थुड्गे व्यारेककोसंयोजकत्वमा रेडक्रस, बेनी अस्पताल, जिल्ला प्रहरी कार्यालय र सशस्त्र प्रहरी बलका प्रतिनिधिहरु सदस्यहरु रहने गरि Patient Receiving Team (PRT) गठन गरि बिरामीलाई अस्पताल सम्म पुर्याउने कार्यमा उक्त टोलीलाई परिचालन गरिएको छ ।

श्री बक्स गुल्म अर्थुड्गे व्यारेक म्याग्दीको- संयोजकत्व प्रतिनिधि नेपाल रेडक्रस सोसाइटी, म्याग्दी – सदस्य प्रतिनिधि बेनी अस्पताल – सदस्य प्रतिनिधि जिल्ला प्रहरी कार्यालय – सदस्य प्रतिनिधि सशस्त्र प्रहरी बल – सदस्य

राहत वितरण

स्थानीय तहबाट मापदण्ड तयार ।
अनुगमन- जिल्ला आपूर्ति अनुगमन समिति

सि.नं.	स्थानीय तह	परिवार संख्या
१	बेनी न.पा.	१२१५
२	मंगला गा.पा.	६९१
३	मालिका गा.पा.	८८८
४	धवलागिरी गा.पा.	७८०
५.	रघुगंगा गा.पा.	४८७
६	अन्नपुर्ण गा.पा.	५१४
	जम्मा	४६४८

राहत वितरणको अनुगमन

प्रमुख जिल्ला अधिकारीको संयोजकत्वमा रहेको जिल्ला स्तरीय आपूर्ति अनुगमन समितिबाट राहत वितरणको अनुगमन गर्नको लागि उपसमिति गठन गरि कार्यदेश प्रदान गरिएको । उक्त उपसमितिले स्थानीय तहका वडाहरुबाट कम्तीमा १० प्रतिशत लाभग्राही स्वतन्त्र रूपमा छनौट (Random Sampling) गरेर राहत वितरणको अनुगमन गरेको । अनुगमनको प्रतिवेदन अनुसार स्थानीय तहहरुलाई सुधारको लागि अनुरोध गरिएको ।

क्वारेन्टाइन बसी फर्ता भएकाहरुको

विवरण

विवरण	जम्मा	कैफियत
२०७७ जेठ ९ गते भन्दा अगाडि	४४०	देश भित्रै तथा बन्दाबन्दीको १महिनाअगाडि विदेशबाट आएका समेत
२०७७ जेठ १० गते देखि २०७७/०४/२५ सम्म	६०२	भारत तथा तेस्रो मुलुकबाट आएका
जम्मा	१०४२	

कालोबजारी नियन्त्रण, बजार अनुगमन

बेनी न.पा. – ३ पटक, मंगला गा.पा. -१ पटक, मालिका गा.पा. -१ पटक, अन्नपुर्ण गा.पा. -१ पटक गरी लकडाउन अवधिभरमा कुल ६ पटक

जिल्लामा मौज्जात खाद्यान्न, ग्यास लगायत अत्यावश्यक वस्तुको मौज्जातको विवरण DCCMC तथा कमाण्ड पोष्टको को बैठकमा उद्योग वाणिज्य संघले प्रस्तुत गर्ने।

बेनी बजार स्थित रहेका ९८ खाद्यान्न पसलहरुको सघन अनुगमन गरि म्याद गुज्रेका सामग्री नष्ट गर्ने, मूल्य सूची अनिवार्य राख्न लगाउने, सामान बिक्रि बितरण गर्दा बिल लेन देन अनिवार्य गराइएको छ ।

बजार अनुगमनलाई राहत वितरण कार्यको अनुगमन सँगै निरन्तरता दिइएको ।

PCR/RDT परीक्षणको विवरण (०७७/०४/२५ सम्म)

PCR		नेगेटिभ - ७६६ पोजिटिभ - ५९ (invalid- १)	RDT	
स्वाव संकलन	९३२		कुल परीक्षण	७१५
नतिजा प्राप्त	८२६		नेगेटिभ	७०९
नतिजा आउन बाँकी	१०६		पोजिटिभ	६

शव विसर्जन स्थल

बे. न. पा. -६ स्थित ठुलो पहिरोको ग्यारेज र डम्पिङ साइटको बीचको स्थान ।
बे. न. पा. -७ स्थित म्याग्दी खोला र कालीगण्डकी नदीको दोभान ।
सबै स्थानीय तहहरूलाई स्थान तोक्न DCCMC बाट अनुरोध भएको ।

सीमा व्यवस्थापन :

अन्तरदेशीय सीमा नभएको ।
जिल्लाका मुख्य सीमा नाकाहरु : रत्नेचौर, कालीपुल, दाना ।
सबै सीमा नाकाहरुमा प्रहरी, सशस्त्र प्रहरी र स्वयंसेवक सहितको समुह परिचालन ।
सीमा नाकामा Health Check Post स्थापना गरिएको ।
काली पुल र रत्ने चौरबाट जिल्ला प्रवेश गर्ने सवारीलाई Disinfect गरिने ।
पर्वत बेनीबाट दैनिक आवतजावत गर्नेपनेहरूकोलगत तयार ।
Counterpart समन्वय बैठक : १, नियमित समन्वय भइरहेको ।
उद्धार गरी क्वारेन्टीनमा ल्याइएको संख्या : २ (चिनिया नागरिक)
सीमावर्ती जिल्लाबाट अवैध रूपमा नेपाल प्रवेश गरेका व्यक्तिहरूलाई नियन्त्रणमा लिई क्वारेन्टीनमा राखेको संख्या : २ (चिनिया, क्वारेटीनमा राखेपश्चात काठमाण्डौ पठाइएको)

बर्ष-१

अंक-१

हाल क्वारेन्टाइनमा रहेकाको संख्या (०७७/०४/२५ सम्म)

महिला	पुरुष	जम्मा
०	७०	७०

संक्रमित, निको भएका र हाल आइसोलेसनमा रहेकाको विवरण

संक्रमित			निको भएका			हाल आइसोलेसनमा रहेका		
महिला	पुरुष	जम्मा	महिला	पुरुष	जम्मा	महिला	पुरुष	जम्मा
५	४३	४८	५	४२	४७	०	१	१

बैठक सञ्चालन (०७७/०४/२५ सम्म)

DCCMC बैठक : ३२ जिल्ला सुरक्षा समिति : १६
जिल्ला विपद व्यवस्थापन समिति : ७कमाण्ड पोष्ट : ३६
सर्वपक्षीय बैठक : १ माननीय मुख्य मन्त्री ज्युको प्रमुख आथित्यतामा बैठक : १
माननीय उद्योग, पर्यटन वन तथा वातावरण मन्त्रीको आथित्यतामा बैठक : १

अलपत्र मजदुरको उद्धार

पहिलो चरणमा ७०० जना, दोस्रो चरणमा ८०० जना, जम्मा १५०० जनाको उद्धार ।
अधिकांश मजदुरहरु बाँके, बर्दिया, कैलाली, रुकुम, रोल्पा, मकवानपुर, पर्सा जिल्लाका रहेका ।

कानुनी कारवाही (०७७/०४/२५ सम्म)

आदेशको अवहेलना गरेकोमासंक्रामक रोग ऐन, २०२० को दफा ३ को उपदफा १ बमोजिम कारवाही : ९३ जना

साउन, २०७७

DCCMC, Myagdi

रचनात्मक कार्यहरू

- क. जिल्ला प्रशासन कार्यालय र सबै सुरक्षा निकायहरूको प्रतिनिधित्व हुने गरी **Joint Analysis and Operation Centre (JAOC)** स्थापना र सञ्चालन ।
- ख. कोरोना महामारी (**COVID-19**) रोकथामका लागि समुदाय प्रहरी साझेदारी अन्तर्गत स्वयंसेवक सहितको विशेष समुह गठन गरी परिचालन गर्ने सम्बन्धमा म्याग्दी जिल्लामा अवलम्बन गरिने अवधारणा कमाण्ड पोष्टबाट स्वीकृत गरी जिल्लामा लागू भएको ।
- ग. संक्रमित र संकितको **Contact Tracing Procedure**कमाण्ड पोष्टबाट स्वीकृत गरी जिल्लामा लागू ।
- घ. जिल्ला सुरक्षा समितिबाट **कोरोना भाईरस (COVID-19को)महामारी रोकथामका लागि एकीकृतकार्ययोजना** तयार गरी लागू गरिएको ।
- ङ. बेनी बजारको सम्पूर्ण सडक क्षेत्र, बेनी दर्बाङ्ग सडकको २४ कि. मि. , बेनी रत्नेचौर – ७ कि.मि., बेनी पोखरेबगर- २२ कि. मि. र अन्य बाक्लो ग्रामीण बस्तिमा **Chlorine Water छर्केर Disinfect** गरिएको ।
- च. स्थानीय जनप्रतिनिधि, प्रहरी, सामुदायिक स्वयंसेवकहरू र स्थानीय स्वास्थ्यकर्मीहरूको सहभागितामा स्थानीय तहका हरेक वडाहरूमा फिल्ड स्तरको **कोरोना रोकथाम समुह (COVID-19 Prevention Group – CPG)** गठन गरी परिचालन गरिएको । (हाल राष्ट्रिय स्तरमै लागू)
- छ. जिल्लाको सिमा नाका कालीपुल र बेनी अस्पतालमा Disinfectant Tunnel निर्माण गरिएको । गैर सरकारी संघ-संस्था, सहकारी संस्थाहरूको आर्थिक सहयोग र स्थानीय प्राविधिकहरूको प्राविधिक सहयोग रहेको ।

सवारी पास व्यवस्थापन

गृह मन्त्रालयबाट जारी गरिएको अत्यावश्यक सेवा संचालनमा प्रयोग हुने सवारीका लागि जारी हुने सवारी साधन अनुमति सम्बन्धी कार्यविधि, २०७६ अनुसार सवारी पास उपलब्ध गराइएको ।

अत्यावश्यक सवारी साधनलाई सवारी पास उपलब्ध गराउन गृह मन्त्रालयबाट सञ्चालनमा ल्याइएको e-pass कार्यान्वयनमा ल्याइएको छ ।

सवारी पास जारी गर्ने सम्बन्धमा नेपाल सरकार गृह मन्त्रालयबाट समय समयमा जारी निर्देशन अनुसार सवारी पास जारी गरिएको ।

कोरोना रोकथाम समुह (COVID-19 Prevention Group – CPG) संरचना

कोरोना महामारी (**COVID-19**) रोकथामका लागि "समुदाय-प्रहरी साझेदारी" अन्तर्गत स्वयंसेवक सहितको विशेष समुह गठन गरी परिचालन गर्ने सम्बन्धमा म्याग्दी जिल्लामा अवलम्बन गरिएको अवधारणा अन्तर्गत कोरोना रोकथाम समुहको गठन र परिचालनका लागि जिल्ला भरको संयोजन "समुदाय-प्रहरी साझेदारी" जिल्ला समितिका संयोजक समेतको भूमिकामा रहेका प्रमुख जिल्ला अधिकारीबाट हुने , जिल्ला समन्वय समितिका प्रमुखले प्रमुख सल्लाहकारको रूपमा समन्वय गर्ने तथा जिल्ला प्रहरी प्रमुखले प्रमुख जिल्ला अधिकारीको निर्देशनमा जिल्लाभरको परिचालन निर्दिष्ट गर्ने व्यवस्था सहित समूहको जिम्मेवारी र सीमा समेत तोकिएको छ ।

संरचना

पालिकास्तरीय समन्वय	वडास्तरीय समन्वय	समन्वय प्रहरी	स्वयंसेवक	स्वास्थ्यकर्मी
स्थानीय तहका प्रमुख	वडाध्यक्ष	१	५-७	१

कमाण्ड पोष्ट, DCCMC, सर्वपक्षीय बैठकका मुख्य निर्णयहरू

क्र.स.	मिति	निर्णयहरू
१.	२०७६/११/२१	१. छिमेकी मुलुक चीनबाट देखा परी विश्वका विभिन्न मुलुकमा फैलिएको कोरोना भाइरस (कोभिड-१९) को संक्रमणबाट जोगिन स-साना पारिवारिक भेटघाट बाहेकका ठूला जमघट, मेला, महोत्सव, प्रदर्शनी संचालन नगर्ने नगराउने, सहभागी नहुने। अर्को निर्णय नभए सम्मका लागि सबै स्थानीय तहलाई मेला महोत्सवको स्वीकृती प्रदान नगर्न अनुरोध गर्ने। संचालन अनुमति लिईसकेका संस्थाहरूको हकमा सम्बन्धित स्थानीय तहहरूले कोरोनाको असरलाई मध्यनजर गरी महोत्सव स्थगनका लागि सम्बन्धित संस्था सँग सहीकरण गरी व्यवस्था मिलाउने।
२.	२०७६/१२/०७	१. Isolation Ward को रुपमा फुलबारी हिलसाइडमा रहेको Mount Everest आवासीय मा.वि. को पुरानो भवनलाई प्रयोग गर्ने। Isolation Ward को लागि आवश्यक सामाग्रीको व्यवस्थापनको लागि स्थानीय तहहरू, सुरक्षा निकाय र जिल्ला विपद व्यवस्थापन समितिले सहयोग गर्ने। २. Covid-19 को लक्षणहरू, असर यसबाट बच्ने उपायहरू समेटी सबै स्थानीय तहहरूले सचेतनामूलक सामाग्रीहरू (होडिड बोर्ड, श्रव्य दृश्य सामाग्री) निर्माण गरी प्रचार प्रसार गर्ने। सो कार्यको लागि थप जनशक्ति आवश्यक परेमा सुरक्षा निकायहरूसँग समन्वय गर्ने। ३. जनसम्पर्क बढी हुने कार्यालयहरूको तापक्रम नाप्ने यन्त्र Thermal Gun को व्यवस्था गर्ने। ४. सबै सरकारी कार्यालयहरू, गैरसरकारी संघ संस्थाहरूले हात सफा गर्ने sanitizer सरसफाईका सामाग्रीहरूको प्रबन्ध गरी कार्यस्थल, शौचालय आदि स्थानहरूमा राख्ने। ५. ज्वरो, रुघाखोकी लागि बेनी अस्पतालमा गर्ने। ती विरामीहरू घर फर्की गए पछिको अवस्थाको १५ दिन नियमित रुपमा follow up गरी अस्पताललाई जानकारी गराउने कार्य सम्बन्धित स्थानीय तहहरूको स्वास्थ्य चौकी मार्फत गर्ने।
३.	२०७६/१२/१३	१. नेपाल बैंक लिमिटेड, म्याग्दी शाखामा साविकमा प्रमुख जिल्ला अधिकारी र स्थानीय विकास अधिकारीको संयुक्त दस्तखतबाट नेपाल बैंक लिमिटेड, म्याग्दी शाखामा (खाता नं. ०६३००३४५६०१) जिल्ला विपद व्यवस्थापन कोष, म्याग्दीको नाममा सञ्चालित खातालाई जिल्ला समन्वय समिति प्रमुख र प्रमुख जिल्ला अधिकारीको संयुक्त दस्तखतबाट सञ्चालन गरी बेनी अस्पताल, म्याग्दीलाई रु ५ लाख उपलब्ध गराउने। अस्पतालले सो रकम Covid-19 को रोकथाम तथा नियन्त्रणको पुर्वतयारी सन्दर्भमा Isolation Ward व्यवस्थापन र अस्पतालको लागि अत्यावश्यक सामाग्री खरिदमा खर्च गर्ने। २. प्रत्येक स्थानीय तहले कम्तीमा १ जना स्वास्थ्य कर्मी बेनीमा निर्माण गरिएको Isolation Ward को लागि खटाउने। ३. गृह मन्त्रालय शान्ति सुरक्षा तथा अपराध नियन्त्रण शाखाको मिति २०७६/१२/१२, च.नं. ३४२३ को प्राप्त पत्र माथि छलफल हुँदा तपशिल बमोजिमका सदस्यहरू रहने गरी COVID-19 सम्बन्धी कमाण्ड पोष्ट गठन गर्ने। प्रमुख जिल्ला अधिकारी - संयोजक जिल्ला सुरक्षा समितिका अन्य सदस्यहरू - सदस्य सुरज के.सी रेडक्रस प्रतिनिधि - सदस्य लिला गौतम बेनी न.पा. स्वास्थ्य संयोजक - सदस्य उ.बा. सं. म्याग्दी, अध्यक्ष - सदस्य स्वास्थ्य कार्यालय प्रमुख, म्याग्दी - सदस्य
४.	२०७६/१२/१४	१. जिल्ला सुरक्षा समितिबाट तयार गरिएको कोरोना भाइरस (COVID-19)को महामारी रोकथामका लागि एकीकृत कार्ययोजना कार्यान्वयनमा सहयोग र सहकार्य गर्ने।

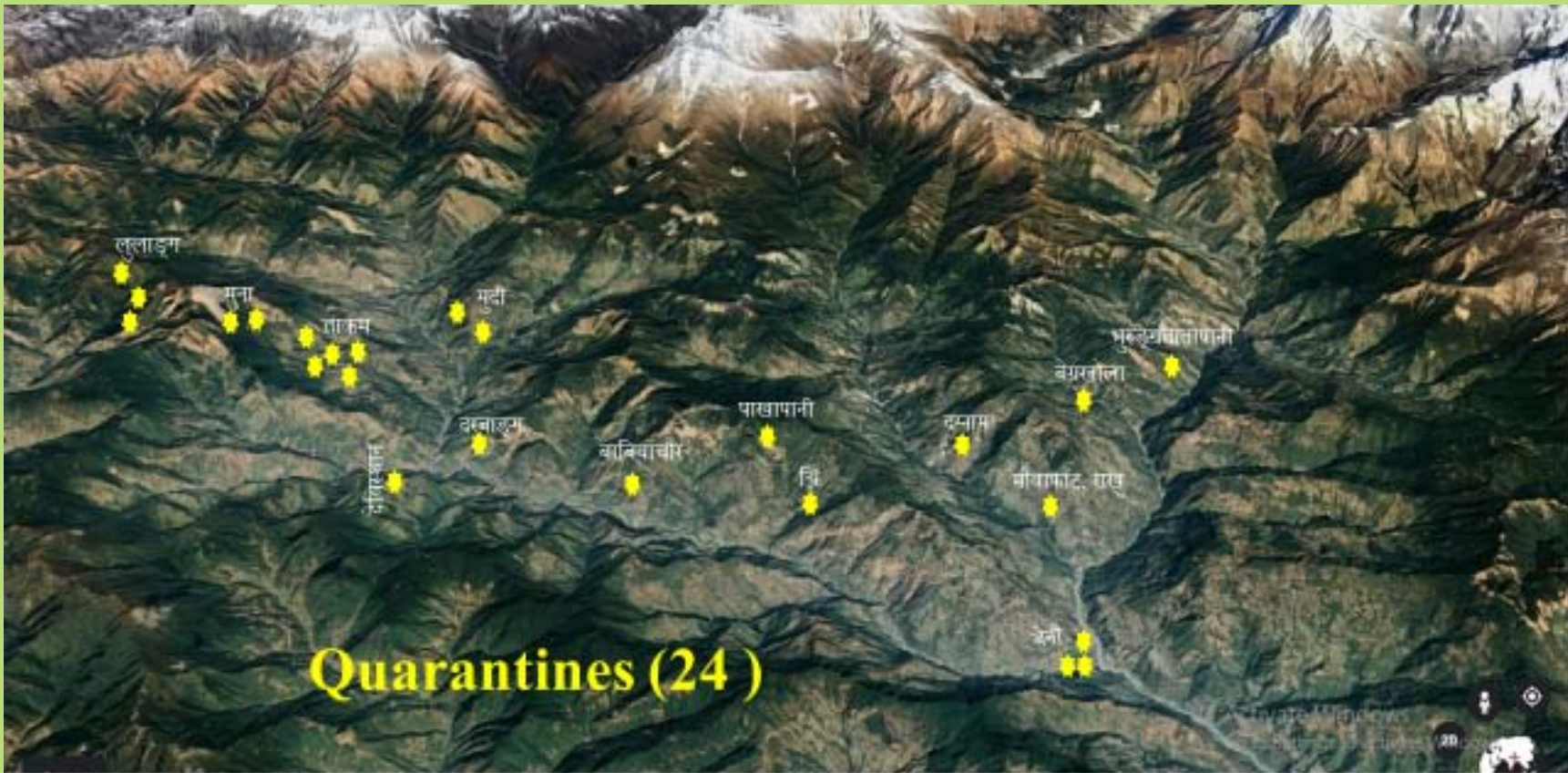
		West Point College मा थप ३० बेडको Isolation Ward निर्माण गर्ने । १. बेनी अस्पतालमा तयार भएको ६ वटा Isolation Wardलाई आवश्यकता अनुसार प्रयोगमा ल्याउने ।
५.	२०७६/१२/१५	१. विगत १ महिना भित्र म्याग्दी जिल्लामा विदेशबाट फर्किएकाहरूको आजसम्म ११५ जनाको पहिचान भएकोमा तत्काल क्वारेन्टाइनमा ल्याउन संभव भएका १८ जनालाई West Point College र बाँकीलाई पनि सम्बन्धित स्थानीयतहहरूसँग समन्वय गरी यथाशिघ्र Forced Quarantine मा राख्ने व्यवस्था मिलाउने । २. जिल्ला स्थित सम्पूर्ण सरकारी कार्यालयका सवारी साधनाहरूलाई आवश्यकता अनुसार प्रयोग गर्नुपर्ने भएकोले चाहिएको समयमा उपलब्ध हुने व्यवस्था मिलाउन सबै सरकारी कार्यालयलाई निर्देशन दिने । ३. Disinfection को लागि ड्रकज बेनी बजारमा कीटनाशक औषधी छर्कने काम भएको र सदरमुकाम बाहिरका बजारमा समेत यो कार्यलाई निरन्तरता दिने ।
६.	२०७६/१२/१६	१. जिल्ला तयार गरिएका जम्मा ११८ बेड क्वारेन्टाइन मध्ये क्वारेन्टाइनमा ५ महिला र २९ पुरुष गरी जम्मा ३४ जना रहेका, बेनी अस्पतालमा ६ आइसोलेसन बार्ड र जिल्लाभर PPE को संख्या ८६ रहेको क्वारेन्टाइनमा उपलब्ध भएसम्म प्रति व्यक्ति एक कोठा उपलब्ध गराउने र सो सम्भव नभएमा एक कोठामा बढीमा दुई जना सम्म राख्ने । २. जिल्लामा खाद्यान्न, ग्यास तथा पेट्रोलियम पदार्थको आपूर्ति व्यवस्थालाई प्रभावकारी बनाउने ।
७.	२०७६/१२/१७	१. जिल्लाका प्रत्येक स्थानीय तहमा कम्तीमा ५० बेड क्षमताका क्वारेन्टाइन निर्माण गर्न र १०० बेड क्षमताको लागि तयारी गर्न सबै स्थानीय तहहरूलाई अनुरोध गर्ने । बेनी नगरपालिका भित्र थप २०० बेड क्षमताको क्वारेन्टाइन निर्माण गर्ने । २. कोभिड-१९ का कारण आउन सक्ने खाद्य संकटको समाधानार्थ उ. वा. सं. म्याग्दीका अध्यक्षको अध्यक्षतामा म्याग्दी जिल्लामा खाद्य सामाग्री व्यवस्थापन योजना तयार गर्न जिल्ला प्रशासन कार्यालय र सबै सुरक्षा निकायका प्रमुख वा निजले तोकेको प्रतिनिधि, स्थानीय तहका प्रमुख/ उपप्रमुख सम्मिलित बैठक २०७६/१२/१९ गते दिउसो २ बजे उ. वा. सं. को सभाहलमा बसी विस्तृत योजना तयार गर्ने । ३. सामुदायिक विकास परियोजना, GNI/ संगममा रहेको टेन्ट थान -१५ हाल उक्त संस्था सँगै रहने गरी, आवश्यकता अनुसार प्रयोग गर्ने । ४. स्वास्थ्य कर्मीहरूलाई क्वारेन्टाइनमा राख्नु पर्ने अवस्था सिर्जना भएमा बेनी बजार स्थित होटलहरू प्रयोग गर्ने व्यवस्था मिलाउने । ५. बेनी अस्पतालका लागि ४० थान, बेनी न.पा. का लागि २० थान र अन्य स्थानीय तहहरूका लागि १५ थानका दरले PPE आवश्यक पर्ने भएकोले सोको व्यवस्थापनका लागि सम्बन्धित स्थानीय तहहरूलाई लेखी पठाउने ।
८.	२०७६/१२/१९	१. जिल्लामा खाद्यान्नको आपूर्ति व्यवस्थालाई थप प्रभावकारी बनाउन जिल्ला स्तरीय आपूर्ति अनुगमन समितिलाई आवश्यक सहयोग गर्ने ।
९.	२०७६/१२/२१	१. क्वारेन्टाइनबाट फिर्ता भएका व्यक्तिहरूलाई सम्बन्धित स्थानीय तहहरूले वडा कार्यालय मार्फत निरन्तर सम्पर्कमा रहने व्यवस्था गर्ने र तिनीहरूको स्वास्थ्य अवस्थाको बारेमा नियमित रूपमा कोभिड- १९ कमाण्ड पोष्टलाई जानकारी गराउने । २. जिल्लामा खाद्यान्न स्टकको विवरण (अघिल्लो दिनको बेलुका सम्मको) उद्योग वाणिज्य संघले दैनिक रूपमा तयार गरी कमाण्ड पोष्टको बैठकमा प्रस्तुत गर्ने । ३. विद्यमान परिस्थितिमा वडा स्तरका संरचनाहरूलाई कोरोना रोकथाम र नियन्त्रणमा थप प्रभावकारी बनाउँदै समुदाय समेतको परिचालनद्वारा बिदेशबाट आएका तथा अन्य शंकास्पद व्यक्तिहरूको बारेमा सघन रूपमा सुचना संकलन र अनुगमन, आपूर्ति व्यवस्थाको अनुगमन र निषेधाज्ञा लगायतका बिषयहरूको कार्यान्वयन प्राथमिकताका साथ गर्नका लागि केही स्थानीय तहबाट कार्यान्वयन गरिएको एक वडा - एक प्रहरी- ५ स्वयंसेवक को अवधारणा अत्यन्त प्रभावकारी देखिएकोले सबै स्थानीय तहहरूको हरेक वडामा कम्तीमा ५ जना समर्पित स्वयंसेवकहरूको समुह गठन गरी स्थानीय प्रहरीको समन्वयमा परिचालन गर्न सबै स्थानीय तहहरूलाई अनुरोध गर्ने । ४. जिल्लाका सीमा नाकाहरूबाट हुने आवतजावतलाई थप कडाई गर्ने । बाहिरी जिल्लाबाट भित्रिनेहरूलाई आवश्यकताअनुसार क्वारेन्टाइनमा राख्ने व्यवस्था गर्ने ।

१०.	२०७६/१२/२३	<p>१. जिल्ला प्रहरी कार्यालय म्याग्दीबाट पेश गरिएको कोरोना महामारी (COVID-19) रोकथामका लागि समुदाय प्रहरी साझेदारी अन्तर्गत स्वयंसेवक सहितको विशेष समुह गठन गरी म्याग्दीजिल्लामा अवलम्बन गर्ने अवधारणा र संक्रमित र शंकितको Contact Tracing Procedure स्वीकृत गरियो ।</p> <p>२. कोभिड -१९ को संक्रमण रोकथामको लागि जिल्लामा कुल १७३ बेड क्षमताको क्वारेन्टाइन तयार भएको, बेनी अस्पतालमा ६ बेड क्षमताको आइसोलेसन निर्माण भएकोमा जम्मा १६ जना क्वारेन्टाइनमा रहेका र आइसोलेसनमा कुनै पनि बिरामी नरहेको अवस्था छ । क्वारेन्टाइनमा आवश्यक जनशक्ति स्थानीय तहहरू र बेनी अस्पतालबाट व्यवस्थापन गर्ने ।</p> <p>३. जिल्लामा हाल ५ वटा एम्बुलेन्स रहेको र रेडक्रस सोसाइटी भुरुड तातोपानी शाखाको एम्बुलेन्सको लागि चालकको नियुक्ति नभएको हुँदा सो को लागि जिल्ला स्थित रहेका सरकारी कार्यालयका सवारी चालकलाई आवश्यकता अनुसार प्रयोग गर्ने ।</p> <p>४. बिरामीहरूलाई अस्पतालसम्म पुर्याउने व्यवस्थाको लागि निम्न अनुसारको Patient Receiving Team (PRT) गठन गर्ने ।</p> <p><u>निम्न :-</u></p> <p>सुरज के. सी., उपमन्त्री, नेपाल रेडक्रस सोसाइटी, म्याग्दी – संयोजक</p> <p>प्रतिनिधि बेनी अस्पताल - सदस्य</p> <p>प्रतिनिधि जिल्ला प्रहरी कार्यालय – सदस्य</p> <p>प्रतिनिधि सशस्त्र प्रहरी बल - सदस्य</p>
११.	२०७६/१२/२४	<p>१. आज जिल्लाभर क्वारेन्टाइनमा रहेका १५ जना, आइसोलेसनमा कुनै पनि बिरामी नरहेको, क्वारेन्टाइनबाट फिर्ता भएका र विदेशबाट आएर Home Quarantine मा बसेका समेत गरी ७० जनासँग फोन सम्पर्क गरी उनीहरूको स्वास्थ्य अवस्थाको जानकारी लिँदा अवस्था सामान्य पाइएको र बाँकीलाई समेत निरन्तर Follow Up गर्ने ।</p>
१२.	२०७६/१२/२५	<p>१. जिल्लामा तयार गरिएका क्वारेन्टाइनहरूको स्तरोन्नति गर्न सम्बन्धित स्थानीय तहहरूलाई अनुरोध गर्ने ।</p> <p>२. COVID-19 संक्रमणबाट एम्बुलेन्स चालकहरूलाई बचाउन तथा न्यूनीकरण गर्न ड्राइभर क्याबिन र बिरामी कम्पार्टमेन्टबीच CCMC ले तोकेको मापदण्ड बमोजिम, श्रीबक्स गुल्म अर्थुङ्गे ब्यारेक सँगको सहकार्यमा बेनी अस्पताल र रेडक्रस सोसाइटीले कम्तीमा २ वटा एम्बुलेन्समा २०६/१२/२७ गतेभित्र Partition गर्ने ।</p>
१३.	२०७६/१२/२६	<p>१. मिति २०७६/१२/२३ मा बिरामीहरूलाई अस्पतालसम्म पुर्याउने व्यवस्थाको लागि गठन गरिएको Patient Receiving Team (PRT) को नेतृत्व श्री बक्स गुल्म अर्थुङ्गे ब्यारेकलाई प्रदान गर्ने र अन्य सदस्य यथावत राख्ने ।</p> <p>२. जिल्ला भित्र हुने भेला, महोत्सव वा जात्राहरूलाई यस अघि नै पुर्ण रुपमा निशेध गरिएकोमा त्यसलाई थप कडाई गर्ने ।</p>
१४.	२०७६/१२/२७	<p>१. विगत २१ दिन भित्र बिदेशबाट यस जिल्लामा आएकाहरूलाई Rapid Diagnostic Test (RDT) गर्ने</p>
१५.	२०७६/१२/२८	<p>१. गण्डकी प्रदेशका माननीय मुख्यमन्त्री पृथ्वी सुब्बा गुरुङको विशेष उपस्थितिमा कोरोना भाइरस (कोभिड-१९) को संक्रमण रोकथाम र नियन्त्रणका लागि जिल्लामा सञ्चालन गरिएका गतिविधिको समिक्षा गरियो । नेपाल सरकार, प्रदेश सरकार, जिल्ला स्थित स्थानीय तहहरूसँगको समेत सहकार्यमा कोभिड-१९ संक्रमण रोकथाम र नियन्त्रणलाई थप प्रभावकारी बनाउने ।</p>
१६.	२०७७/०१/०५	<p>१. मा. मुख्यमन्त्री ज्यूको अध्यक्षतामा बसेको CCMC-OPS को बैठकका निर्णयहरू कार्यान्वयनको सन्दर्भमा छलफल गरियो ।</p> <p>२. गण्डकी प्रदेश भन्दा बाहिरबाट अत्यावश्यक सामान ढुवानीको गर्ने सवारी साधनका चालकको म्याग्दी प्रवेश गरेपश्चात् RDT गर्ने ।</p>

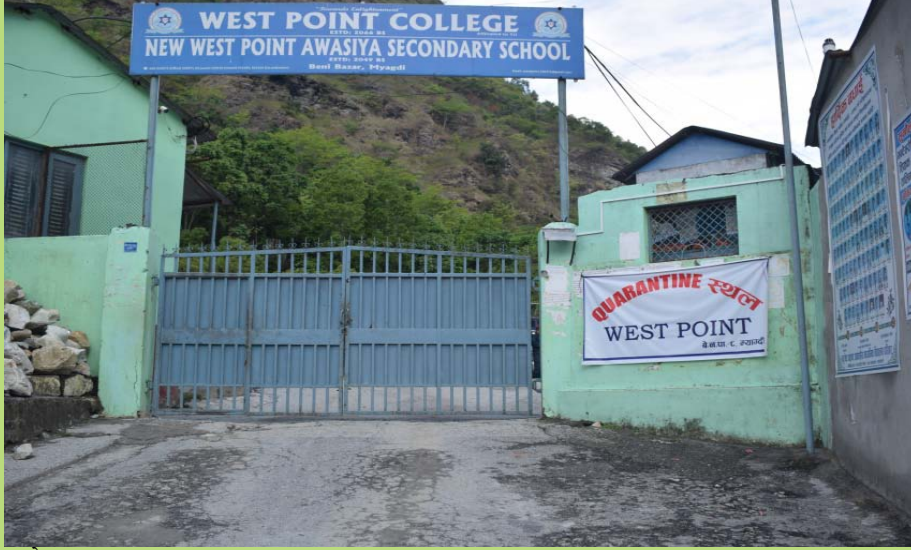
१७.	२०७७/०१/०९	१. मिति २०७७/०१/०३ को कमाण्ड पोष्टको निर्णयानुसार बेनी अस्पतालको क्षेत्राधिकार भित्र २० शैयाको Isolation Ward निर्माण गर्नको लागि बेनी नगरपालिकाबाट – रु ५ लाख बराबरको सामग्री र अन्य प्रत्येक गाउँपालिकाबाट – रु २ लाख ५० हजार बराबरको सामग्री व्यवस्थापनको लागि अनुरोध गरिएकोमा बेनी नगरपालिका, नगरकार्यपालिकाले १० शैयाको Isolation Ward को लागत व्योहोर्ने निर्णय गरेको भन्ने बुझिन आएकोले बेनी अस्पताल सँग समन्वय गरी लागत सहभागिता जनाउन अनुरोध गर्ने, अन्य स्थानीय तहहरूलाई साविकको निर्णय अनुसारको रकम बेनी अस्पताललाई उपलब्ध गराउन अनुरोध गर्ने र बेनी अस्पताललाई सार्वजनिक खरिद ऐनको परिधिमा रहि सामग्री खरिद गर्ने व्यवस्था मिलाउन समेत अनुरोध गरी पठाउने निर्णय गरियो ।
१८.	२०७७/०१/१०	१. कोरोना भाइरस (COVID-19) संक्रमण नियन्त्रणका लागि जिल्ला स्तरीय कमाण्ड पोष्ट सँग समन्वय गर्न, सुचना आदान प्रदानलाई थप प्रभावकारी बनाउन सबै स्थानीय तहहरूले सम्पर्क व्यक्ति तोक्री सो को जानाकारी कमाण्ड पोष्टमा गराउने ।
१९.	२०७७/०१/११	१. लामो दूरीको यात्रा गरी म्याग्दी जिल्लामा प्रवेश गर्ने व्यक्तिहरूलाई अनिवार्य रूपमा १४ दिनसम्म क्वारेन्टाइनमा राख्ने व्यवस्था मिलाउने । क्वारेन्टाइनमा राख्दा सम्भव भएसम्म स्थायी बसोबास गर्ने स्थानीय तहकै क्वारेन्टाइनमा राख्ने व्यवस्था गर्ने ।
२०.	२०७७/०१/१५	१. जिल्ला स्थित विभिन्न गैर सरकारी संघ संस्था, सहकारी संस्थाहरूको आर्थिक सहयोग र स्थानीय प्राविधिकहरूको प्राविधिक सहयोगमा जिल्लाको सीमा नाका कालीपुलमा Disinfectant Tunnel निर्माण गरीभोलि देखि सञ्चालनमा ल्याउने । २. गण्डकी प्रदेशका जिल्लाहरू (पूर्वी नवलपरासी बाहेक) बाट म्याग्दी भित्रिनेहरूलाई Home Quarantine मा र पूर्वी नवलपरासी सहित गण्डकी प्रदेश बाहिरका जिल्लाबाट म्याग्दी भित्रिनेहरूलाई अनिवार्य Quarantine मा राख्ने व्यवस्था सम्बन्धित स्थानीय तहहरूले मिलाउने ।
२१.	२०७७/०२/०७	१. प्रदेश सरकार, सामाजिक विकास मन्त्रालय स्वास्थ्य निर्देशनालय गण्डकी प्रदेशको मिति २०७७/०२/०७ च. नं. ८९६ को खोप सेवा सञ्चालन सम्बन्धी पत्रमा उल्लेख भए अनुसारको " कोभिड -१९ को महामारीको सन्दर्भमा कोभिड तथा अन्य स्वास्थ्य सेवा प्रवाहका लागि अन्तरिम निर्देशिका – २०७६" तथा "कोभिड -१९ महामारीको समयमा खोप सेवा सञ्चालनको मार्गदर्शन " को पूर्ण पालना गरी जिल्लाभर खोप सेवा सञ्चालन गर्ने व्यवस्था मिलाउन स्वास्थ्य कार्यालय, म्याग्दी लगायत सम्बद्ध सरोकारवालाहरू सबैलाई अनुरोध गर्ने निर्णय गरियो ।
२२.	२०७७/०२/१२	१. नेपाल भारत सीमा – नाका तथा देशभित्रैका विभिन्न स्थानमा अलपत्र परेका नागरिकहरूलाई उद्धार गरि गृह जिल्ला, म्याग्दीमा ल्याए पश्चात उनीहरूलाई क्वारेन्टाइनमा राख्ने व्यवस्था गर्न क्वारेन्टाइनको संख्या थप गर्नु परेको अवस्था छ । थप क्वारेन्टाइन निर्माण गर्नको लागि जिल्लाको सदरमुकाम बेनी बजार, तथा अन्य स्थानीय तहहरू समेतमा रहेका सामुदायिक तथा निजी विद्यालयका भवनहरू, सार्वजनिक संघ- संस्थाका भवनहरू आवश्यकता अनुसार प्रयोग गर्ने । २. सीमा नाका तथा देशभित्रैका विभिन्न स्थानबाट नागरिकहरूलाई उद्धार गरि जिल्लाको क्वारेन्टाइन स्थलसम्म ल्याउनको लागि लाग्ने खर्च व्यक्ति स्वयंले व्योहोर्न सक्ने अवस्था नभएको खण्डमा स्थानीय तहहरूले दामासाहीका आधारमा व्योहोर्ने । ३. क्वारेन्टाइनमा बेडको निर्माणको लागि आवश्यक पर्ने खाटहरू उपलब्ध गराउनको लागि बेनी स्थित होटलहरू, विभिन्न संघ, संस्था र समाजहरू (थकाली समाज, क्षेत्री समाज लगायत) लाई अनुरोध गर्ने । ४. सबै स्थानीय तहहरूले क्वारेन्टाइनमा बसेका आफ्ना नागरिकहरू खाना तथा दैनिक आत्यावश्यक सामग्रीहरूको खर्चको दायित्व व्योहोर्न व्यक्ति स्वयं ५. आर्थिक रूपमा सक्षम भए / नभएको सम्बन्धी विवरण सम्बन्धित वडा मार्फत तयार गरिCCMC मा पठाउने ।
२३.	२०७७/०२/१५	१. सबै स्थानीय तहहरूका स्थानीय स्तरीय शव व्यवस्थापन समिति (वडा अध्यक्षको संयोजकत्वमा रहने) हरूले कोरोना भाइरसका कारण मृत्यु हुने व्यक्तिहरूको शव व्यवस्थापनका लागि अनिवार्य रूपमा तपसिल बमोजिमका सामग्रीहरू जेट २८ गतेभित्र तयारी अवस्थामा राख्न स्थानीय तहहरूमार्फत अनुरोध गर्ने ।

		<p><u>तपसिल</u></p> <ul style="list-style-type: none"> • Complete PPE Set (Head Cover, Face shield, N95 Mask, Goggles, Surgical gloves, Top up gloves, Baby suit, Outer gown, Shoe cover, Boots, Sanitizer, Soap H₂O) • Sewed Dead Body Bag, Per dead body 2 pieces (Size 2m X 2m) • Plastic rope to bind dead body or Tape Spirit Cotton • Sodium Hypo chloride Bleaching Powder (1 % Chlorine Solution) • Shovel- 2, Peck-2, Stature-1 • Disinfecting Spray machine -1 <p>२. मित्रराष्ट्र भारत तथा तेस्रो मुलुकबाट म्याग्दी जिल्ला आएर सदरमुकाम बेनीमा रहेको क्वारेन्टाइनमा वा बेनीबाट सम्बन्धित स्थानीय तहमा पठाएर त्यहाँको क्वारेन्टाइनमा समेत गरी १४ दिन क्वारेन्टाइनमा बसेका व्यक्तिहरूले होम क्वारेन्टाइन बाहेक थप समय क्वारेन्टाइनमा बस्नु अनिवार्य नभएकोले सोही बोजिम गर्न सबै स्थानीय तहहरूलाई अनुरोध गर्ने ।</p>
२४.	२०७७/०२/२२	<p>१. गृह मन्त्रालयको सहमति बमोजिम उपत्यका प्रवेश गर्नेहरूले अनिवार्य RDT गर्नुपर्ने प्रावधान अनुसार RDT गर्ने व्यक्तिहरूले RDT किटको भ्याट सहित मूल्य रु. ११५० व्यहोर्नुपर्ने । अर्थिक अवस्था अत्यन्त कमजोर भएका व्यक्तिहरूका लागि भने यो शुल्क नलाग्ने । यसरी संकलन भएको रकम पुनः RDT किट खरिद गर्नको लागि प्रयोग गर्ने ।</p> <p>२. हाल जिल्लामा भारतबाट आएका नागरिकहरूमा समेत कोरोना संक्रमणको दर उच्च नरहेको र समुदायमा संक्रमण नफैलिएको अवस्था रहेकोले संक्रमणको दर उच्च रूपमा वृद्धि नहुनेजसम्म बेनी बजारमा निर्माण गरिएको आइसोलेसन वार्डमा संक्रमित हरुलाई राख्ने । संक्रमितहरूको संख्या उच्च दरमा वृद्धि भएमा कोभिड १९ केशको आइसोलेसन व्यवस्थापन सम्बन्धी निर्देशिका अनुरूप आइसोलेसनमा राख्ने ।</p> <p>३. सबै स्थानीय तहहरूले कोरोना भाइरसका कारण मृत्यु भएका व्यक्तिको शव व्यवस्थापनका लागि शव विसर्जन स्थल तोक्ने र कोभिड १९ का कारण मृत्यु भएका व्यक्तिको शव व्यवस्थापन सम्बन्धी गण्डकी प्रदेशको कार्यविधिमा उल्लेख भए अनुसारको स्थानीय स्तरको शव व्यवस्थापन समिति गठन गरि सोको जानकारी CCMC लाई गराउने ।</p>
२५.	२०७७/०२/२६	<p>१. बेनी नगरपालिका वडा नं. ७ स्थित ठुलोपहिरोको ग्यारेज र डम्पिङ साइटको बीचको स्थान र बेनी नगरपालिका वडा नं. -६ स्थित म्याग्दी खोला र कालीगण्डकी नदीको दोभानलाई कोरोना भाइरस (कोभिड-१९)को कारण मृत्यु हुने व्यक्तिको शव विसर्जन स्थल तोक्ने निर्णय गरियो ।</p> <p>२. CCMC को मिति २०७७/०२/२५ को निर्णय नं. २ मा Complete PPE set प्रत्येक वडामा ४ वटाका दरले व्यवस्था गर्न स्थानीय तहहरूलाई अनुरोध गर्ने ।</p>
२६.	२०७७/०३/०९	<p>१. नेपाल सरकार मन्त्रीपरिषदको निर्णयानुसार पैदल आवगमनलाई खुला गरिएको र सार्वजनिक सेवालाई सिफ्टमा सञ्चालन गर्ने निर्णय गरिए सँगै जिल्लाका बजार केन्द्रहरूमा भीड बढेको र कतिपय व्यक्तिहरूले मास्क प्रयोग गर्ने लगायतका सुरक्षाका उपायहरू अवलम्बन नगरेको पाइएकोले सार्वजनिक स्थानमा हिँडडुल गर्दा, सरकारी तथा गैरसरकारी संघ संस्थाबाट सेवा प्रवाह गर्दा र सेवा प्राप्त गर्दा, बजारमा वस्तु तथा सेवा किनबेच गर्दा अनिवार्य रूपमा मास्कको प्रयोग गर्ने ।</p> <p>२. उद्योग वाणिज्य संघले सबै पसलहरूमा अनिवार्य रूपमा साबुन पानीले हात धुने व्यवस्था/ स्यानिटाइजरको व्यवस्था गर्न लगाउने, पसलबाट ग्राहकहरूले सामान खरिद बिक्री गर्दा भौतिक दुरी कायम गराउनको लागि लाइन लाग्ने स्थानमा वृत्ताकार घेरा (Circle) बनाउन लगाउने । सो कार्यलाई प्रभावकारी बनाउन उद्योग वाणिज्य संघले अनुगमन गर्ने ।</p>

		३. बेनी पिस सिटिले कोरोना सचेतनाको लागि निर्माण गरेको पम्पलेट र उद्योग वाणिज्य संघले व्यवसाय सञ्चालनका लागि निर्धारण गरेका मापदण्डहरूलाई सम्बन्धित संघ सस्थाहरूले प्रचार प्रसार गर्ने ।
२७.	२०७७/०३/११	१. बेनी स्थित म्याग्दी बहुमुखी क्याम्पस र न्यु वेष्ट प्वाइन्ट कलेजमा रहेको क्वारेन्टाइनको सरसफाई कार्यको लागि १ जना सहयोगी नियुक्त गर्ने । निजको मासिक पारिश्रमिक रु २५,०००/- (पच्चिस हजार मात्र) भुक्तानीको व्यवस्था स्थानीय तहहरूले गर्ने ।
२८.	२०७७/०३/१२	१. कोरोना भाइरस (Covid-19) को संक्रमण रोकथाम र नियन्त्रणका लागि म्याग्दी जिल्लामा सञ्चालन गरिएका गतिविधिहरू, जिल्लामा तयार गरिएका क्वारेन्टाइन तथा आइसोलेशन कक्षको अवस्था, आइसोलेसनमा रहेका विरामी तथा जिल्लामा गरिएका अन्य गतिविधि सम्बन्धमा माननीय उद्योग, पर्यटन वन तथा वातावरण मन्त्री र अन्य उपस्थित अतिथिहरू समेतलाई जानकारी गराइयो । माननीय मन्त्रीज्यूबाट जिल्लामा कोरोना भाइरस (Covid -19) को संक्रमण रोकथाम र नियन्त्रणका लागि आवश्यक सहयोगको लागि प्रतिबद्धता व्यक्त गर्दै निर्देशन समेत प्रदान भयो ।
२९.	२०७७/०३/१९	१. हाल बेनी स्थित शैक्षिक तालिम केन्द्रको भवनमा २० शैयाको आइसोलेसन वार्ड निर्माण गरिएकोमा संक्रमितहरूको संख्या थप हुन सक्ने अवस्था समेतलाई मध्यनजर गर्दै बेनी सामुदायिक मा. वि. मा थप ८० बेड क्षमताको आइसोलेसन वार्ड निर्माण गर्ने । २. बेनी सामुदायिक मा. वि. मा निर्माण हुने आइसोलेसन वार्डको लागि बेड तयार गर्न प्रति बेड अनुमानित रु. ६,५००।- का दरले रु. ५,२०,०००।- र अन्य आइसोलेसनमा रहनेहरूको खाना, औषधि प्रयोजनका लागि व्यवस्थापकीय खर्च समेत गरी कुल रु. २०,००,०००।- (रु. बीस लाख मात्र), बेनी अस्पताल विकास समितिको खातामा रकम उपलब्ध गराइदिने व्यवस्थाका लागि श्री मुख्यमन्त्री तथा मन्त्रीपरिषदको कार्यालय, गण्डकी प्रदेश पोखरालाई अनुरोध गर्ने ।
३०.	२०७७/०३/२८	१. मिति २०७७/०३/२५ गतेको अविरल वर्षाका कारण जिल्लाका विभिन्न स्थानहरूमा गएको बाढी तथा पहिरोमा परि ज्यान गुमाउनेहरू प्रति हार्दिक श्रद्धाञ्जली व्यक्त गर्दै घाइतेहरूको शीघ्र स्वास्थ्य लाभको कामना गरियो ।
३१.	२०७७/०४/२०	१. Covid-19 Command Post, म्याग्दीकोनिर्णयानुसार West Point College मा क्वारेन्टाइन स्थापना गरि सञ्चालन गरिएकोमा उक्त विद्यालय परिवार र विद्यालय सञ्चालकलाई धन्यवाद ज्ञापन गर्दै क्वारेन्टाइनको रुपमा प्रयोग गरिएका कक्षहरूकोDisinfection समेत गरि क्वारेन्टाइन स्थल खाली गर्ने । २. नेपाल सरकार मन्त्रीपरिषदबाट शैक्षिक संस्थाहरू अर्को सूचनाबाट तोकिएको मितिबाट सञ्चालन गर्ने निर्णय भएकोमा सोही अनुसार अर्को सूचना प्राप्त भएपछि मात्र शैक्षिक संस्था सञ्चालनको व्यवस्था मिलाउन सम्बन्धित सबैमा जानकारी गराउने । ३. ओम कुमारी शान्ति कोष, म्याग्दीको सहयोगमा प्राप्त Electric Boom Barrier लाई पर्वत म्याग्दीको सीमाना कालीपुल स्थित चेक प्वाइन्टमा सञ्चालनमा ल्याई कोरोना संक्रमण रोकथाम र नियन्त्रणलाई थप प्रभावकारी बनाउने ।



जिल्लामा रहेका क्वारेन्टाइन स्थलहरुको भौगोलिक अबस्थिति



क्वारेन्टाइन स्थल



आइसोलेसन कक्ष



कालीपुल स्थित चेक पोइन्टबाट ज्वरो मापन गरिदौं



कालीपुन स्थित चेक पोइन्टबाट चेकजाँच गरिदौं



सेनाद्वारा जिल्ला भित्रिने सवारी साधनलाई डिसइन्फेक्सन गरिदै



थर्मल गनले ज्वरो मापन गरिँदै



स्वचालित सैनिटाइजर टनेल



इलैक्ट्रिक बुम ब्यारियर



क्वारेन्टाइन राख्नु पूर्व समूहमा प्रशिक्षण गरिँदै



क्वारेन्टाइन राख्नु पूर्व समूहमा प्रशिक्षण गरिँदै



अलपत्र मजदुरको उद्धारमा प्र.जि.अ.सहितको टोली



सीमा नाका अनुगमनमा प्र.जि.अ. सहितको टोली अनुगमनमा



स. प्र. जि. अ. को नेतृत्वमा बजार अनुगमन



म्याद गुज्रेका र अखाद्य वस्तु नष्ट गरिँदै



माननीय मुख्यमन्त्री पृथ्वी सुब्बा गुरुङबाट क्वारेन्टाइन अनुगमन

बर्ष-१

अंक-१



DCCMCको बैठकलाई सम्बोधन गर्दै माननीय मुख्य मन्त्री

साउन, २०७७

DCCMC, Myagdi

राष्ट्रीय रुपमा असल अभ्यास (Good Practice) को पहिचान

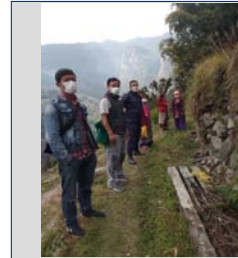



 कोरोना भाइरस (COVID-19) रोकथाम तथा निवन्धनका लागि समुदायमा स्वयंसेवक परिचालन सम्बन्धी मार्गदर्शन २०७६

१. पृष्ठभूमि:

विश्व जोषिम न्युनिकरण तथा व्यवस्थापन त्तिन २००५ को धना १५ क (पा) मा विश्व जोषिम न्युनिकरण सम्बन्धमा व्यवस्थापन जर्किवृद्धि गर्ने, तराजने र (घ) मा विश्वको समया खोब उदार र घात बर्बाका लागि लक्षित परिचालन बर्न स्वयंसेवक पुग्ने बटन बने भन्ने उल्लेख भएको छ । तत्कथे षट्टी, स्थानीय स्वास्थ्यकर्मी, सामुदायिक स्वयंसेवकहरु, र मर्तिता स्वास्थ्य स्वयंसेविका, रेडक्रस र गैरसरकारी संस्थाहरुको माभोगितमा स्वयंसेव तहका हरेक षड्दारामा किम्व/ समुदायलको कोरोना रोकथाम समूह (COVID-19 Prevention Group - CPG) गठन गरी परिचालन गर्नु आवश्यक छ ।

हाल विश्वज्यायी मातासरीको रुपमा फैलिरहेको कोभिड-१९ को संकमा रोकथाम र निवन्धनका लागि नेपाल सरकारले उपत्यकरीय समन्वय मांमोति बटन भई उक्त मांमोतिबाट कोभिड-१९ संकमा रोकथाम तथा निवन्धनका लागि त्रिभुज निर्णयहरु निर्देश कार्यान्वयन भैरेको छ । उपत्यकरीय मांमोतिको निर्णयनुसार स्थानीय तहमा षड्दाराबाट समुदायमा स्वयंसेवक परिचालन बर्न यो मार्गदर्शन जट्टी मांमोति छ ।



CPG



म्याग्दी जिल्लामा सुरुवात गरिएको Covid -19 Prevention Group (CPG) अभ्यास

CPG संरचना



सेनाद्वारा Covid-19 को कारण मृत्यु हुनेको शव व्यवस्थापन सम्बन्धी प्रदर्शनी



कोरोना रोकथाम सम्बन्धी सर्वपक्षीय बैठक



अनुगमनका क्रममा माननीय सामाजिक विकास मन्त्री नरदेवी पुन



माननीय उद्योग, पर्यटन, वन तथा वातावरण मन्त्री माननीय विकास लम्सासको उपस्थितिमा DCCMC को बैठक



क्वारेन्टाइन निरीक्षणमा माननीय उद्योग, पर्यटन, वन तथा वातावरण मन्त्री माननीय विकास लम्साल



क्वारेन्टाइन निरीक्षणमा माननीय उद्योग, पर्यटन, वन तथा वातावरण मन्त्री माननीय विकास लम्साल

बर्ष-१

अंक-१

साउन, २०७७

DCCMC, Myagdi



कोरोना संक्रमितहरु निको भए प्रश्नात आइसोलेसनबाट बिदाई गर्दै माननीय भूपेन्द्र बहादुर थापा



कोरोना संक्रमितहरु निको भए प्रश्नात आइसोलेसनबाट बिदाई गर्दै प्र.जि.अ.



निको भएका संक्रमितहरु घर फर्किदै



प्रजिअ लाईGNI बाट स्वास्थ्य सामाग्री हस्तान्तरण गरिदै

NOVEL CORONA VIRUS (nCOV)

सर्वसाधारणका लागि जनचेतनामुलक संदेश

नोवेल कोरोनाभाइरसका मुख्य लक्षणहरू



ज्वरो
(१००.४°F भन्दा माथि)



घास प्रधासमा
अत्याधिक समस्या



रुघा र खोकी

"कोरोना भाइरस प्रभावित देशहरूबाट आउने मानिसहरूमा दुई हप्ता भित्र रुघाखोकी लागेमा, ज्वरो आएमा, घाँटी/ठाउको दुबैमा, घालघासमा अत्याधिक समस्या भएमा तुरुन्त नजिकको स्वास्थ्य संस्थामा सम्पर्क गर्ने।"

नोवेल कोरोनाभाइरसबाट कसरी आफू र अरूलाई बचाउने?

नियमित रूपमा साबुन-पानीले हात धुने



खोक्दा र हाँच्नु गर्दा नाक र मुख छोप्ने



यदि फलु जस्तो लक्षण (Flu-like symptoms) देखिएमा चिकित्सकसँग परामर्श लिने



फलु जस्तो लक्षण देखाउने जो कोहीको सम्पर्कबाट टाढा रहने



जंगली तथा घरेलु पशुपन्छीहरूसँग असुरक्षित सम्पर्कबाट टाढा रहने



पशुजन्य मासु/अन्डा राम्रोसँग पकेको मात्र खाने



साबुन पानीले हात धोऔं, कोरोना भाइरसबाट बर्चौं ।

हात धुने तरिका



हत्केलाले हत्केला मिच्ने ।



दाहिने हत्केलाले देखे हातको माथिल्लो भाग मिच्ने र देखे हत्केलाले दाहिने हातको माथिल्लो भाग मिच्ने ।



औंलाको भित्री भागमा अर्को हत्केलाको औंलाले मिच्ने ।



औंलाको पछाडिको भागमा अर्को हातको हत्केला भित्र हाली मिच्ने ।



हत्केलाले वढी औंला समातेर मिच्ने ।



औंलाको टुप्पोले दाहिने र देखे हत्केलाको बिच भागमा पारी मिच्ने ।

प्रकाशक

नेपाल सरकार

गृह मन्त्रालय

जिल्ला प्रशासन कार्यालय, म्याग्दी

District COVID -19 Crisis Management Centre (DCCMC), Myagdi.

इमेल ठेगाना daomyagdi@gmail.com

सम्पर्क नं. ०६९-५२०२३३